

# บันทึกย่อประวัติทั่วไปของศิลปะด้านอินเดียและตะวันออกไกล

ม.จ. สุกัทรติศ ดิศกุล ทรงแปลจากบทความของนาย ฟิลิปป์ สเติร์น

(Philippe Stern) ภัณฑารักษ์พิพิธภัณฑ์เมต ประเทศฝรั่งเศส

ศาสตราจารย์ยอร์ช เซเดส์ ตรวจสอบแก้ไขให้ตรงตามต้นฉบับ

ผู้แปลขออุทิศความขอบคุณสำหรับการแปลหนังสือเรื่องนถวายนถวายนแด่คณาจารย์  
ที่

สมเด็จพระยาตำราธิราชานุภาพ

(ต่อจากฉบับก่อน)

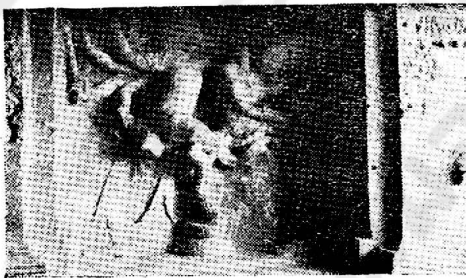
ควรจะกล่าวถึงเหมือนกันว่า ท่ามกลาง  
ภาพจำหตกทมนงซึ่งมียเป็นจำนวนมากและ  
เป็นศิลปะกรรมชิ้นเอกของศิลปะอินเดียนั้น ก็  
อาจรวมภาพจำหตก ท ซึ่งได้รวมแต่งด้ว้าง  
มากที่สุด ในภาพ ๑๕ ของ เฮดอระ ทเวยกน  
ว่าถาดอวตารเขาไวคยไค (ที่ใต้คณคือรูป  
พระนารายณ์ปางนรสิงห์กำลังฉกนเออขมมนุษย์

ภาพจำหตกทมนงที่น่าประหลาดใจที่สุด



รูปที่ ๔๓

ความรู้ถึงของเราคือภาพ “พระนารายณ์  
บรรทมดิ้นขี” ซึ่งเป็นกรบรรทมพักผ่อน  
ระหว่างกตป เป็นกรผลัดมการแต่งอำนาจ  
ชนิดแข่งกระตาง เขากับการพักผ่อนชนิด  
เหยียดยาว (รูปที่ ๔๓)



รูปที่ ๔๒

อยู่) (รูปที่ ๔๒)

ศิลปะของปฏิมากรรมซึ่งแข่งกระตาง  
มากกว่า แต่ทำตามอุดมคติเช่นเดียวกับกนกัน  
อยู่ทางทิศตะวันออกเฉียงใต้ คคือทมาวดนุรม

ท่าเคดอนไหวเหต่านนำไปยังการ ทำรูป  
วิถการและการดับเนองที่น่าประหลาดอย่างยง  
บางชนิดทถาโถดาส์ ณ เฮดอระ และเรา  
จะเห่นวาดงแต่บคนเบนคนไป ท่าเคดอนไหว

# พ.ศ. ๒๔๕๕ ประวัติศิลปะด้านอินเดียและตะวันออกไกล

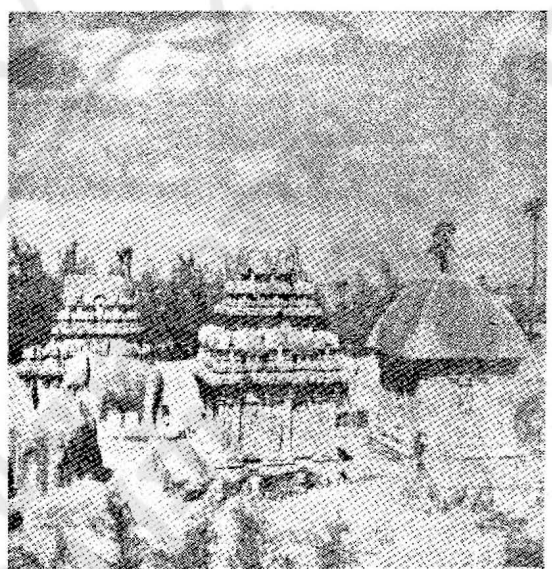
นทางหนึ่ง กับทางามอย่างชัดเจนอีกทางหนึ่ง จะแยกออกจากกัน และเข้าครอบงำทำให้ ความงามอย่างตลกขบขันเต็มตง รัตน์ิยม ในการก่อให้เกิดความกลัวและความรักอย่าง วัตถุาร นกปรากฏ ขนแคะ มานาหนักขนทระ น้อย ๆ

## สมัยที่ ๔

ตั้งแต่ราว พ.ศ. ๑๓๕๐ เป็นต้นมา ศิลปะ ทางทิศตะวันออกเฉียงใต้ของประเทศอินเดีย ซึ่งเรียกกันว่าศิลปะแบบทมิฬน ก็แยกออก จากศิลปะส่วนอื่นของอินเดีย ซึ่งมีลักษณะ แตกต่างกันออกไป

ศิลปะแบบทมิฬ - สถาปัตยกรรม เพื่อจะเข้าใจศิลปะแบบทมิฬ เราควรที่จะ พิจารณาตเทวดสถานเล็กๆ ซึ่งตั้งเข้าไปใน ถัดมุกอนหินที่ม่าวัดปรัม (ทิศตะวันออกเฉียง ใต้ของอินเดีย) ในระหว่างศิลปะสมัยหลัง คุปตะ (พ.ศ. ๑๓๕๐-๑๒๕๐) ณ ที่นั้นเราจะ เห็น "กุฏ" (cella) มีหลังคาทำด้วยหินชนดิท ซ้อนกันขึ้นไปเป็นชั้น ๆ เราควรที่จะระตักไว้ ด้วยว่าชาวอินเดียไม่รู้จักวิธีทำหลังคาคดุม เป็นรูปโค้ง (คือการวางอิฐหรือหินเป็นแนว โค้งให้ยัดหนาหนักซึ่งกันและกัน) แต่รู้จักแต่ เพียงการทำหลังคา โดยวางหิน ซ้อนกันขึ้นไป ซึ่งเป็นการจำกัดขนาดของสถานที่จะทำ หลังคาคดุมนั้นด้วย สำหรับ "กุฏ" ที่สร้างขน

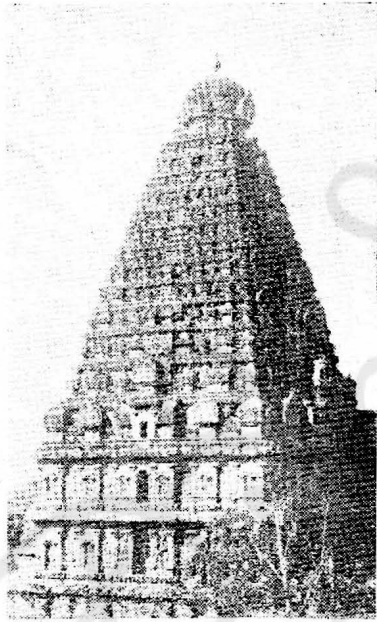
วธการ ซึ่งใช้หินซ้อนกันจนจะทำให้เห็นหินเป็น ชั้น ๆ อย่างชัดเจนแต่ละคนจะทำรอยต่อของ ถานเต็มหน้าคดุมอยู่ข้างบน ที่ม่าวัดปรัม เทวดสถานเล็กๆ ที่ตั้งถัดจากถัดมุกอนหิน จะ ใหเราเห็นทางหนึ่งว่าถัดถานนั้นมรูปดีเหลี่ยม จตุรัสและรูปยาว และอีกทางหนึ่งจะให้ เห็นว่า "กุฏ" ซึ่งสร้างอย่างง่าย ๆ นั้น มี



รูปที่ ๔๔

หลังคาเป็นรูปโค้งคดุมอยู่ (ซึ่งเป็นลักษณะ คดุม) กับ "กุฏ" ซึ่งมีหลังคาเป็นชั้น ๆ ซึ่งแม้ว่าจะมีจำนวนไม่กชั้นก็อาจเห็นได้อย่าง ชัดเจน (รูปที่ ๔๔) การที่จะเปลี่ยนแปลง ไปนั้น ขึ้นอยู่กับกาเพิ่มชั้นของหลังคาชั้น และหลังคาก็กลายเป็นตงถัดคดุมขึ้นตงน (เช่นที่ถัด กานูจปรัม (Kanchipuram) เทวดสถานริมทะเลที่ม่าวัดปรัม บาบูร์ (Babour) ฯลฯ)

จากสถูปที่เป็นแบบที่สุดของศิลปะแบบ  
ทมิฬสมัยโบราณ คือมหาวิหารแห่งตันจอร์  
(le Grand Vimana de Tanjore) (ราว  
พ.ศ. ๑๕๕๐) นั้น เราจะเห็นความหลังคา



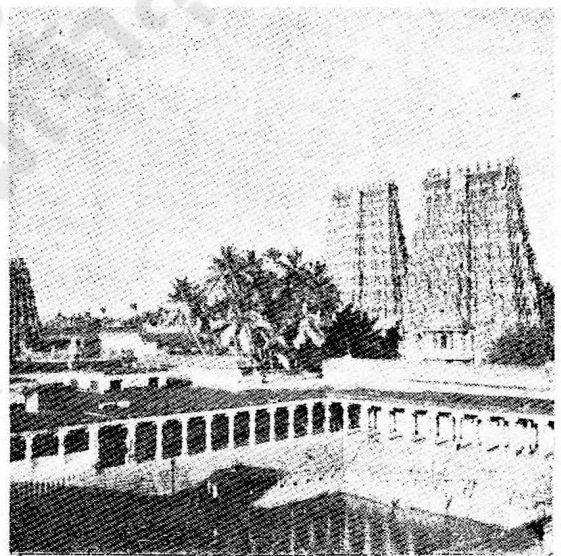
รูปที่ ๕๕

๓๑ ชั้นคลุมอยู่บน "กุฎ" ใหญ่รูปสี่เหลี่ยม  
จัตุรัส ๒ ชั้น (รูปที่ ๕๕)

ในไม่ช้าสถูปเหล่านี้ก็มรดั้งขึ้น ส่วน  
ที่ต่ำกว่าของเทวสถานนั้นไม่ใช่ชื่อ "วิหาร"  
ซึ่งอยู่ตรงกลางเสียแล้ว คือ "วิหาร" นั้น  
เกือบจะมองไม่เห็น มีขนาดเล็กและจะเห็น  
ได้ก็แต่เพียง โดมของเท่านั้น แต่กลายเป็น  
ประตูข้างนอกซึ่งมรดั้งใหญ่ขึ้นทุกที ได้  
ระยะเวลาดำกับทัศนเห็นไปเอาใจได้เสียแต่เพียง  
ด้านนอก ประตูเหล่านี้ตั้งอยู่ตรงกลางของ  
ลานแห่งกำแพงที่ล้อมรอบ เรียกกันว่า "โค

ปรัม" (gopuram) และกลายเป็นส่วนสำคัญ  
ของเทวสถานแบบทมิฬ ดังแต่ราว พ.ศ. ๑๗๕๐  
เป็นต้นมา

เทวสถานที่จตุรารบูรณที่สุดคือ เทว-  
สถานมทรา (Madura) ราว พ.ศ. ๒๑๕๐ -  
๒๒๕๐ อยู่ทางทิศตะวันออกเฉียงใต้ของประเทศ  
อินเดีย (ระวังอย่าเอาไปปนกับมทราซึ่งเป็น  
สมัยที่ ๒ ของศิลปะอินเดีย และอยู่ทางทิศ  
เหนือ) เทวสถานมทราเป็นเทวสถานซึ่งยัง  
กระทำพิธีทางศาสนาจนทุกวันนี้ เป็น  
พิธีที่ประกอบไปด้วยการออกทาทางและเลี้ยง  
ดนตรีอย่างมากมาย โปรัมของเทวสถาน  
มีเครื่องตกแต่งที่จัดได้ว่างามมากแล้ว แต่  
รูปที่โค้งเขาข้างในนั้นยังคงงามอยู่มาก เช่น  
เดียวกับแนวเสาซึ่งทอดเงาตงไปในสระน้ำ  
(รูปที่ ๕๖)

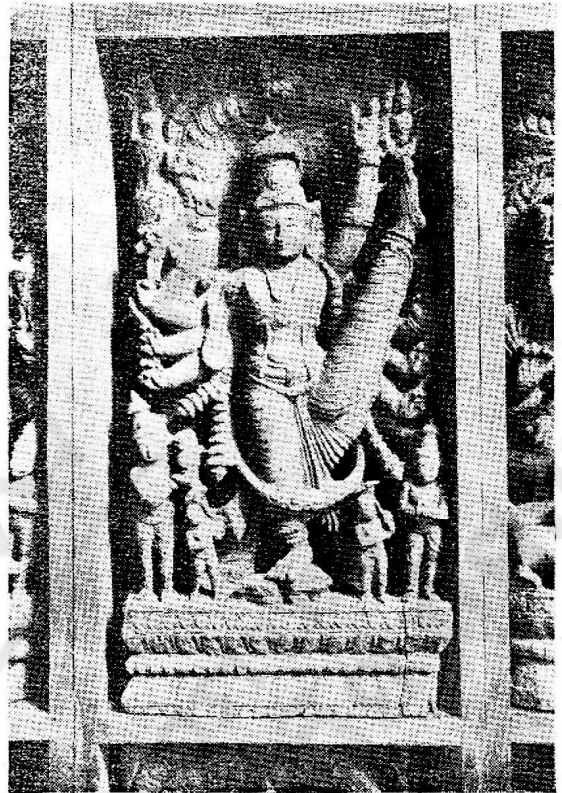


รูปที่ ๕๖

# พ.ศ. ๒๔๙๕ ประวัติศิลปะด้านอินเดียและตะวันออกไกล

เจ้าเครื่องรองรูปขอ ของระบายนวมซึ่ง  
กตายเป็นเครื่องตกแต่งที่เรียกกันว่า "คุด"  
และรูปสถานเด็ก ๆ ซึ่งบนเครื่องตกแต่งหลัง  
คานนแสดงให้เห็นการเปลี่ยนแปลงไปอย่าง  
น่าประหลาดใจในศิลปะแบบทิพ ในไม้ช้า  
เครื่องประดับอย่างมากมาย และเขียนแบบ  
ธรรมชาติเกินไปก็คุดมหลังคากวไป

ในศิลปะแบบทิพรุ่นเก่าที่สุดนั้น เรามี  
รูปสลักจากหิน ซึ่งมีลักษณะค่อนข้างแข็ง  
กระด้าง แต่ตั้งซึ่งจัดได้ว่าเป็นสิ่งสำคัญ  
ในปฏิมากรรมแบบทิพก็คือ รูปหล่อด้วย  
สัมฤทธิ์และรูปสลักจากไม้ ความหนาและ  
ความแข็งกระด้างได้เข้ามาครอบงำปฏิมากรรม  
ที่ระน้อย



รูปที่ ๕๖

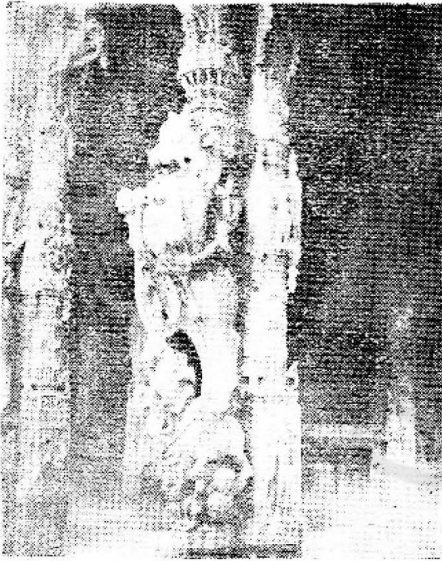


รูปที่ ๕๗

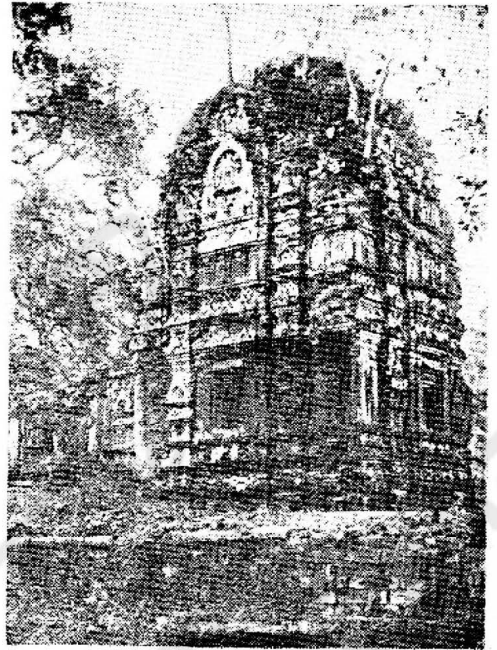
ท่ามกตางรูปหล่อเป็นจำนวนมาก รูปที่  
รู้จักกันมากที่สุดก็คือ พระศิวะว่า ความแข็ง  
กระด้างและท่าเคลื่อนไหววนนปนอยู่ด้วยกัน  
พระศิวะทรงว่าอยู่ในวงเปลวไฟ ยกพระขงมี  
ข้างหนึ่งชน พระหัตถ์ทง ๕ นนเหยียดยาว  
ออกหรือพับเข้าหาพระองค์ชนิดได้สัดส่วนกัน  
อย่างน่าประหลาด (รูปที่ ๕๖)

รูปสลักจากไม้ นั้น ก็คือไม้ดำหรับประดับ  
รถเทวรูป ซึ่งบนลักษณะสำคัญของพิธทาง  
คำสั่งนาของอินเดียในสมัยหลัง (รูปที่ ๕๗)

ควรจะกล่าวอีกเหมือนกันถึงรูปสลักด้วย  
บน๒ตนหลัง ซึ่งบนเครื่องประดับเจ้าในสมัย



รูปที่ ๔๕



รูปที่ ๕๐

ศิลปะแบบทมิฬ โดยเฉพาะใน พ.ศ. ๒๐๕๐ - ๒๑๕๐ (รูปที่ ๔๕) รวมทั้งรลเทวรูปด้วย

ศิลปะทางทิศเหนือ (หรือจะพูดให้ถูกก็ควรต้องพูดถึงของศิลปะอินเดีย ยกเว้นศิลปะแบบทมิฬทางทิศตะวันออกเฉียงใต้)

ทางทิศเหนือ ลักษณะที่สำคัญก็คือหอซึ่งมีรูปโค้ง หรือศิขร (cikhara - ปรางค์) เช่นเดียวกับฉนวนและ โคปุรัมของศิลปะแบบทมิฬ ซึ่งแปลเพียงการเปิดขลุ่ยเป่าดังของ "กุญ" ซึ่งมีหลังคาทาดวยหินวางซ้อนกันขึ้นไป หอซึ่งมีรูปโค้งหรือศิขรก็ดูเหมือนจะเป็นผลของการก่อสร้างโดยการวางอิฐซ้อนกันขึ้นไปซึ่งได้กลายเป็นหอบูชาทางศาสนาตามผลที่ได้ การใช้อิฐซึ่งบางพอใช้แบนแฉกเดียวกันไปนั้น ย่อมก่อให้เกิดรูปโค้งเข้าหากันในคอนปาดายชนได้ในไม่ช้า เราได้เห็นหอ

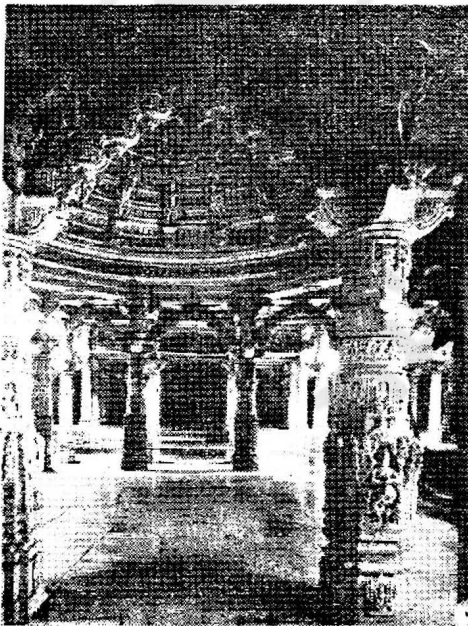
บูชาทางศาสนาซึ่งมีรูปโค้งนงแลวในหมู่เทวดสถานซึ่งอยู่กตางแจ้งในศิลปะสมัยหลังคุปตะ เป็นต้นว่าหอศิระปุระ (รูปที่ ๕๐)

ศิลปะกรรมชิ้นเอกของศิลปะแบบนคคชเทวดสถานใหญ่ของ ดิงคราช (le Grand Temple du Lingaraja) ที่ภูวนศิวร (Bhuvaneshvar) ซึ่งเชื่อกันว่าอยู่ในสมัยเดียวกับมหาฉนวนแห่งคณจอร์ (คอราก พ.ศ. ๑๕๕๐-๑๕๕๐) หอบชานนมมชอย์คานหนา และดอมรอบไปด้วยหอน ๆ ซึ่งมีขนาดเล็กกว่าแต่มีรูปร่างอย่างเดียวกัน ผนังหนาเช่นเดียวกัน วัตถุซึ่งมีรูปร่างเช่นเดียวกันและมีขนาดเล็กกว่าก็เช่นเครื่องประดับตกแต่ง แต่รูปหอซึ่งมีรูปโค้งขนาดเล็กย่อเหลดามไม่ได้คงอยู่บนชน



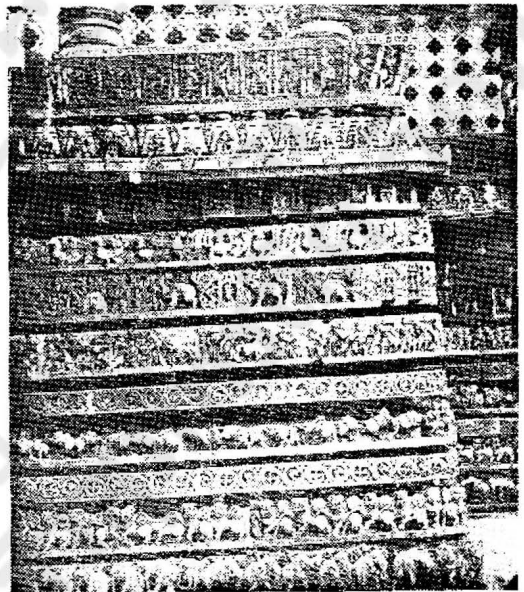
รูปที่ ๕๐

ซึ่งไม่ปรากฏอยู่บนหลังคา แต่ขึ้นไปตาม  
ทางยาวทางด้านข้างของหอนน (รูปที่ ๕๑)  
สถานที่แห่งอื่นที่อาจจะกล่าวถึงได้เช่น



รูปที่ ๕๒

เคยจกน ท้าคณคอก กัจจราโท (Kajurāho)  
และ โคนารัก (Konārak) ต่อไปนี้จะกล่าวแต่  
เพียงเป็นเครื่องหมายของความจำเท่านั้น เพราะ  
มีคระนนจะยาวเกินไป ความคิดประเภทหนึ่ง  
เรียกว่า ไชนะ (Jaina) อยู่ที่เขาอาบู (Mont  
Abu - อรพทบรรพต) (ราว พ.ศ. ๑๕๕๐ -  
๑๗๕๐) เป็นศิลปะซึ่งเขาตั้งถิ่นอ่อนและ



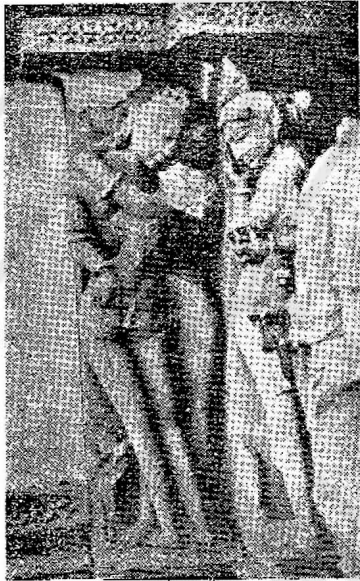
รูปที่ ๕๓

เพิ่มเติมจดตายโค้งเข้าโค้งออกและเครื่อง  
ประดับมรูปร่างอย่างละเอียดชน ซึ่งดีที่เห็น  
รตนิยมอย่างน่าสังสัย บางครั้งทำหนักไปถึง  
คิดปะโกธิค (Gothique) แบบเปตอไฟ (Ham-  
boyant)<sup>(๑)</sup> (รูปที่ ๕๒) และยังมีศิลปะแบบ  
พิเศษอีกที่แคว้นไมสอร์ (Mysore) (เป็นต้น  
ว่าทอสถานแห่งเบลัวร์ (Belur) และอาเลบิต

(๑) เป็นศิลปะที่นำมาจากศิลปะแบบโกธิค และเจริญขึ้นในทวีปยุโรประหว่าง พ.ศ. ๑๕๕๐-๒๐๐๐

(Halabid) ซึ่งกลุ่มหอบชานนมแผ่นผ้ง  
เหมือนดาวและมรูปสัตว์ทหน้าประหัดดาอย่าง  
ยังประดับอยู่ตามกำแพง (รูปที่ ๕๓)

ศิลปะแบบทิพได้ทำให้ ความรู้สึก  
สะท้อนอย่างรุนแรงและความนิยมไปในการ  
แสดงอำนาจซึ่งเกี่ยวพันกับรสนิยมในความ  
กตตอผนังเรื่องยงชน ทางทิศเหนือผนัง  
กลายเป็นความงามอย่างชัดเจนและซึ่งเกี่ยว  
กับระแวกเข้าครอบงำอยู่ แต่คงแต่ศิลปะแบบ  
ศิลปะและคงแต่รูปผู้ชายหญิงมูบริดซ์แห่ง  
อาหรับตะ คตตอจนถึงมาจนซึ่งมีความรู้สึก  
คล้ายรุนแรงในทางระแวกที่อาหรับไหนน เรา



รูปที่ ๕๔

จะเห็นความ เปลี่ยนแปลง ซึ่งติดตาม กันมา  
อย่างชัดเจน รูปผู้ชายหญิงบางรูปซึ่งทำขึ้น  
ในสมัยหลัง (พ.ศ. ๑๔๕๐-๑๔๕๐) นั้น บางที  
จะยังมีความงามอย่างชัดเจนของอยู่ แต่มักจะ  
รู้สึกได้ว่าทำให้แข็งและรูปร่างคดเคี้ยวเกินไป

เครื่องอาภรณ์นั้นได้แปรจากน้ำหนักอันควร  
ไป และแสดงให้เห็นคล้ายกับจากดาวยเป็น  
หิน (รูปที่ ๕๔)

ความเปลี่ยนแปลงอันหมดยุเช่นเดียวกัน  
ในศิลปะแบบ ปาละเดณะ (Pala-Sena) แห่ง  
แคว้นเบงกอล (Bengale) และศิลปะของแคว้น  
เนปาล (Népal) ซึ่งได้นำต่อไปถึงศิลปะของ  
ประเทศชิบเต

เราไม่มีที่พอในทันทีที่จะกล่าวถึงศิลปะ  
ของเกาะดังกาซึ่งเป็นศิลปะที่สืบเนื่องศิลปะ  
ทางทิศตะวันออกเฉียงใต้ของอินเดียไปตั้งแต่  
แรก และศิลปะอินเดีย - มุสลิมัน (Indo-  
Musulman) ซึ่งได้เจริญขึ้นในภายหลัง หลังจาก  
การรุกรานของพวกมุสลิมัน ศิลปะ  
อินเดีย - มุสลิมันนั้นเป็นศิลปะซึ่งมาจากที่ ๒  
แห่ง บางครั้งก็มีความงามอย่างแท้จริง  
แต่โดยมากอยู่ไกลศิลปะมุสลิมันมากกว่า  
ศิลปะอินเดีย และจากที่ ๒ แห่งนั้นมีการ  
ผสมกันอย่างแปลกเกิดขึ้น ปราสาททาชมา  
ฮาด (Taj Mahal) แห่งอากร (Agra) ซึ่ง  
มีชื่อเสียงมากและบางทีอาจจะมากเกินไปใน  
อยู่ในศิลปะแบบนั้น นอกไปจากสถาปัตยกรรม  
แล้ว ศิลปะแบบนี้แสดงให้เห็น โดยเฉพาะ  
ในงานททวชนอย่างประณีต เบนงานอันอาจ  
แบ่งแยกออกเป็นหลายสกุลต่าง ซึ่งแสดงให้  
เห็นบ่อย ๆ ถึงความเกี่ยวพันกันระหว่างของ  
อันประณีตแบบเปอร์เซียและการทำรูปภาพ  
ซึ่งเป็นทนิยมของชาวพมเมองอินเดีย