

บันทึกย่อประวัติทั่วไปของศิลปะด้านอินเดียและตะวันออกไกล

ม.จ. สุภัทรทิศ ดิศกุล ทรงแปลจากบทความของนาย ฟิลิปป์ สเติร์น (Philippe Stern) ภาควิชาประวัติศาสตร์ศิลปะ มหาวิทยาลัยฝรั่งเศส ศาสตราจารย์ ยอร์ช เซเดส์ ตรวจสอบแก้ไขให้ตรงตามต้นฉบับ ผู้แปลขออุทิศความขอบคุณสำหรับการแปลหนังสือเรื่องนถวายเป็นสักขีพยาน

ต่อ
สมเด็จพระยาดำรงราชานุภาพ

ศิลปะของประเทศจีน

มีศิลปะบางชนิดของประเทศญี่ปุ่นรวมอยู่ด้วย

[ต่อจากฉบับปีที่ ๖ เล่ม ๖ พฤศจิกายน ๒๕๕๕]

ในสมัยนี้ มี ลวดลาย เกี้ยว สอดกัน (entrelac) ปรากฏขึ้นพร้อมกับแว่นส่อง ทำด้วยโลหะซึ่งประยุกต์ไปด้วยลวดลายแบบเรขาคณิต (คือแว่นที่เรียกกันว่ามัลดลลายเป็นรูป T.I.V) (รูปที่ ๑๒๐) หรือ

ลายเกี้ยวสอดกันทำอย่างประณีต มีรูปลักษณะโค้งเข้าโค้งออก (รูปที่ ๑๒๑)



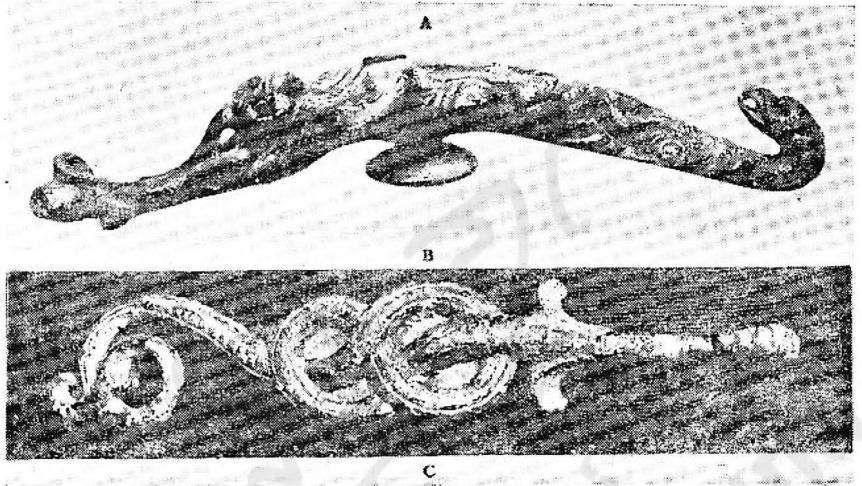
รูปที่ ๑๒๐



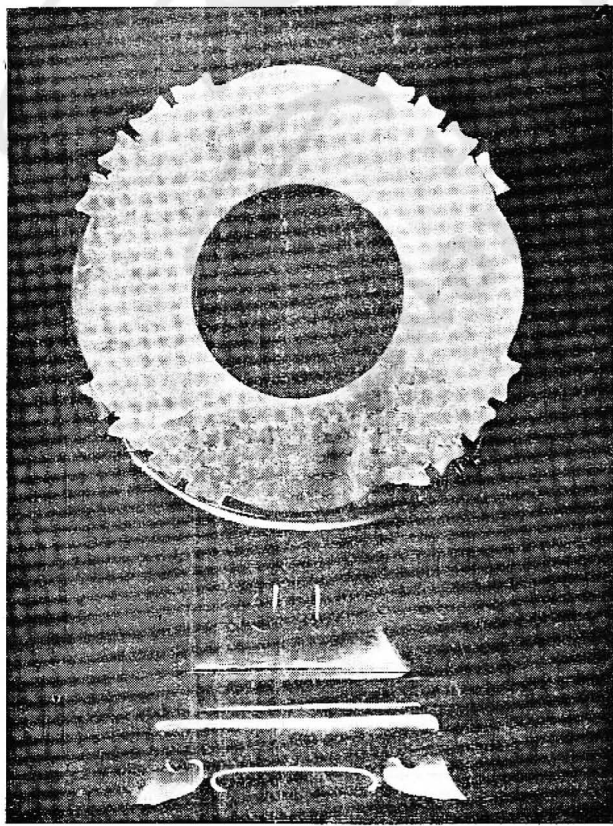
รูปที่ ๑๒๑

ซึ่งทำให้เข้าไปถึงสมัยพระเจ้าหลุยส์ที่ ๑๕ ลวดลาย เกี้ยวสอดกัน จะช่ยุ่ตลอดมาจนถึงสมัยหลัง (เราจะเห็นลายเช่นนี้ในระหว่าง พ.ศ. ๑๑๕๐ — ๑๒๕๐ ที่ประเทศ

ณขณ) เข็มกลดค
นนักปรากฏมขณ
ในสมัยเช่นเคียว
กัน เช่นเคียว
กยวิธีการในฝ่ง
วัตถุลงในโลหะ
(รูปที่ ๑๒๒)



หยก สมัย
โบราณ นัน มีค่า
ตามเนอวัตถุและมีรูปร่างง่ายมาก มี
ความหมายเป็นต้นว่าสำหรับ จะทำเป็นรูป
วงกลม มีรอยปัดตรงกลาง (รูปที่ ๑๒๓)



รูปที่ ๑๒๓

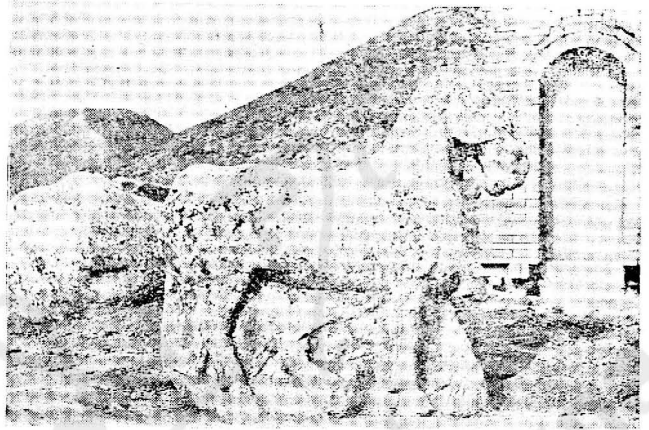
รูปที่ ๑๒๔
(เรียก กันว่า Pi) หรือรูปอื่นเป็นต้นว่า
แผ่นดิน คิงนเป็นต้น

คือไปนี้เราจะมาถงสมัยราชวงศ์ซุน
(พ.ศ. ๓๕๐ ถึง พ.ศ. ๗๕๐) ใน
สมัยนี้ประเทศจีน มีการติดต่อและได้
รับอิทธิพลจากโลกภายนอก ศิลปะ
จีนนี้ก็ได้มีการตั้งต้นใหม่ ปฏิมา
กรรมที่สำคัญปรากฏขึ้น เราจะเห็น
ได้จากหลุมฝังศพของโฮกิวบิง (Ho
K'iu-ping) ใน พ.ศ. ๖๖๐ ว่ามีรูป
ม้าซึ่งมีรูปร่างหนักและน่าประหลาด
กำลังเหยียบชนชาติซาเถอนอยู่ (รูป
ที่ ๑๒๔) ปฏิมากรรมทางามทศกน
อยู่ในระหว่าง พ.ศ. ๕๕๐ ถึง ๗๕๐
โดยเฉพาเรียกคือเสาประดับหลุมฝังศพ
ซึ่งมี เครื่องหมายทิศ ทง ๔ สลักอยู่
คือ มังกรเขียว สำหรับ ทิศตะวันออก
นกกางสำหรับทิศใต้ เต่าดำสำหรับ

พ.ศ. ๒๔๕๕

ประวัติศาสตร์ปะถ่านอินเดียและตะวันออกไกล

ทิศเหนือ และ เลื้อ ขาว สำหรับ ทิศ
ตะวันตก ศิลปกรรมที่เราเห็นว่า
น่าสนใจที่สุดก็คือ นกแดง สำหรับ
ทิศใต้ (คือเสาของเซิน Chen) ที่
มณฑลเสฉวน (Szechuan)
ซึ่งมี ลักษณะ คล้าย ของ จิ้ง ี มาก
โดยประกอบไปด้วยความมีชีวิตจิต
ใจและมีรูปร่าง อย่างง่าย ๆ แสดง
ลักษณะสง่า และลักษณะโค้งของ
เส้นที่ประกอบขึ้นเป็นรูป อย่างน่าประหลาด
ใจ (รูปที่ ๑๒๕) ภาพที่น่าสนใจก็มีอยู่
เหมือนกัน เป็นต้นว่าภาพคนขี่ม้า



รูปที่ ๑๒๔

โปรเฟสเซอร์ชาวาน (Chavannes)
นักปราชญ์ฝรั่งเศสผู้ศึกษาเกี่ยวกับประเทศ
จีนได้พิจารณาภาพ จำหลัก ประคยหลมฝั่ง
ศพ ใน สมัย นี้ เหมือน กับ ภาพ เซียน อย่าง
ธรรมดา ภาพจำหลักเหล่านี้แทบจะกล่าว
ได้ว่าเป็นการลอกแบบมาจากภาพเซียนซึ่ง
ค้นหายไปแล้ว เราจึงมักันได้อย่าง
ดีโดยใช้การลอก คือวิธีของจีนซึ่งใช้

บาง แห่ง เรา ก็ จะ พบ ภาพ ที่ทำตาม
ธรรมชาติ และบางครั้งน่าขันอยู่เหมือน
กัน เป็นต้นว่ารูปสัตว์มีรูปร่างยาว แต่
ค่อนข้างสูง และโค้งตัวขนตามแบบสมัย
โบราณ



รูปที่ ๑๒๕

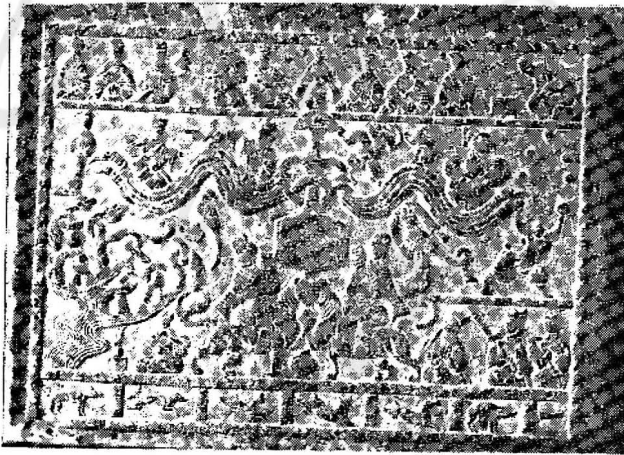
กระดาษทำด้วยขามลักษณะบาง
และเขยงนานน ประทับติด เข้ากับ
หิน แล้วใช้หมกเงินทาลงไป
ภาพ ทุนน ขน นน ก็ จะ ปรากฏ บน
กระดาษเป็นสีเทา ส่วนรอยซึ่งลึก
ลงไปบนนก็คงเป็นสีขาว บนภาพ
จำหลัก ซึ่งแสดงให้ เห็นลักษณะ
การเล่าเรื่องอย่างชัดเจน เรา
จะเห็นว่าภาพ บุคคล ซึ่งฝังจมอยู่

ในเครื่องแต่งกายขนาดใหญ่แบบจีนซึ่ง
ทำให้มีลักษณะประหลาดเป็นพิเศษนั้น
บุคคลายกยมีการเคลื่อนไหวอย่างตื้นตัน
(รูปที่ ๑๒๖) ภาพเหล่านี้เป็นภาพทาง
ประวัติศาสตร์ซึ่งเกี่ยวข้องกับเทพนิยายไม่มาก
กันอีย มีภาพแสดงพระราชินแห่งทิศ
ตะวันตกก พระจักรพรรดิรุ่นแรกๆ แสดง
การรบ แสดงอาณาจักรของอากาศ ของ
ฟ้า ของลม และของพายุ เราจะได้เห็น
การแสดงชีวิตอย่างจริงจัง การสังเกต
อย่างเลาะๆ และบางครั้งภาพซึ่งนำขนนั้น
ก็จะปรากฏอยู่ในภาพจำลองเหล่านี้และ
บนวัตถุสัมฤทธิ์บางชิ้น



รูปที่ ๑๒๗

ตามธรรมชาติและลักษณะสง่าปรนอภัยด้วย
(รูปที่ ๑๒๗) รูปเล็กๆ ซึ่งใช้ในการฝัง
ศพเหล่านี้ จะคง อยู่จนถึงสมัยราช
วงศ์เว และถึง แต่เปลี่ยนแปลงไป
พร้อม กับศิลปะ ของสมัยเหล่านี้
คือรูปเล็กๆ ในสมัยสุดท้ายนั้นแหละ
ที่เขามองกันมากที่สุด



รูปที่ ๑๒๖

ดูเหมือนจะเป็นในสมัยราชวงศ์ชุนน
เองที่ปรากฏมีรูปคนเล็กๆ ทำด้วยดินเผา
สำหรับใช้ในการฝังศพเช่น รูปเหล่านี้เรา
จะรู้สึกว่ามีความลักษณะคนข้างหนัก ซึ่งพบ
อยู่ในเครื่องแต่งกาย แต่ก็มีลักษณะ

ลักษณะรูปสัตว์ของศิลปะจีนนั้น
ก็ยังคงมีความสำคัญอยู่ ศิลปะ
กรรมท เป็นแบบที่สุก ของสมัยราช
วงศ์ชุนนก็คอรูปหมี่ โดยมากใช้
เป็นฐานของถ้วย สำหรับคิม หรือภาชนะ
สามขา ฯลฯ (รูปที่ ๑๒๘)

ภาพเขียนอย่างแท้จริงนั้นเรารู้จักได้
ก็แต่โดยอ้อม ระบายสีบางแผ่น ซึ่งไม่อยู่ที่
เมื่องบอสตัน (Boston) และที่มากโดย

พ.ศ. ๒๔๘๕

ประวัติศาสตร์ปะต๋านอินเคียและตะวันออกไกล

ภาพลงรักของเกาหลั อย่งไรก็ถึ
จากภาพเหล่านั เราจะเห็นแล่ววาม
การวาทกรปโดยใช้พักัน ๘ ๗ ๖ ๕ ๔ ๓ ๒ ๑
การชงวาทกรปบุคคลเหล่านัลงในทึ
ว่ง โดยใช้เส้น ชง หน้าหรือขาง
และไม่วรรพกัน นั วาด เป็น เส้น
ลอมรอยชน ลังนมาจากอิทธิพล
ของการเขียนอักษรจีน (calligra-
phie) เป็นการเขียนชงใช้พักัน
และหมกของจีน

ภาพเขียนเงินทเกาหลั และมึ
ความ สำคัญ ชงเรา มอຍนน อย่ง
สมัยหลังอย่งเห็นได้ชัด คงจะ
เป็นภาพจำลองที่ทักัน ในราว พ.ศ. ๑๑๕๐
ถึง ๑๔๕๐ จากภาพเดิมใน พ.ศ. ๘๕๐—
๙๕๐ ภาพนกกคภาพม้วน (rouleau)
ทมิชอยเสียงของกโกเชะ (Kou K'ai-tohe)
ชงอย่งทพพรภณชบวริช ฅ กวงลอนคอน
ในภาพม้วนนเราจะเห็นบุคคลทมิชชวททรง



รูปที่ ๑๒๘

สิงเช่นเดียวกับศิลปะ สมัยราชวงศ์เวี ทาง
ทิศเหนือชงเราจะกล่าวถึงต่อไป มีภาพ
ทงามชดชชอยแสดงถึงราชสำนัก เช่นต้น
ว่าภาพในห้องแ่งตัว (รูปที่ ๑๒๘) ภาพ
ม้วนนแสดง ให้เห็นภาพเขียนชงมค่าแต่ม
ลักษณะเป็นเงินนอยยงกว่า ภาพเขียน ส่นา



รูปที่ ๑๒๙

ใช้สี ๆ เคียวชงปรากฏชน
ภายหลัง อย่งไรก็ตาม
จากภาพม้วนนเราเห็นแล่ว
ชงการ วาด ของ ท แล เห็น
ไกล (perspective) ตามคติ
ของจีน คือเส้นชงแยกห่าง
ออกจาก กัน ในเมออย่งไกล
ออกไป และ ภาพธรรมชาติ