

โบราณคดีปวัตต

ที่ถูกลักลอบ ออกนอกประเทศไทย

ศาสตราจารย์ ม.จ.สุภัทรดิศ ดิศกุล

ผู้อำนวยการ SPAFA
นายกสมาคมโบราณคดีแห่งประเทศไทย
อดีตอธิการบดี มหาวิทยาลัยศิลปากร

ศาสตราจารย์ ม.จ.สุภัทรดิศ ดิศกุล (ซ้าย)
ศาสตราจารย์ซอง บาสเซลีย์ (ขวา)
ถ่ายที่ปราสาทเขาพนมรุ้ง



เรื่องโบราณวัตถุที่ถูกลักลอบ
ออกนอกประเทศไทย ชุดที่ ๒ นี้
ข้าพเจ้าได้มาจากหนังสือเรื่องประวัติ
มากรรมตามอุดมคติ ประเพณีของ
ประติมากรรมสมัยคุปตะและอิทธิพล
(The Ideal Image, the Gupta
Sculptural Tradition and Its
Influence) แต่งโดยนายประตป
ทิพย์ ปัด (Pratapaditya Pal) ซึ่ง
เป็นภัณฑารักษ์ศิลปะอินเดียและ
อิสลาม ที่พิพิธภัณฑสถานศิลปะ
แองเจลีส์ (Los Angeles County
Museum of Art) สหรัฐอเมริกา ตี
พิมพ์เมื่อ พ.ศ. ๒๕๒๑

ในหนังสือเล่มนี้ ดร.ปัดได้กล่าวถึง
ประติมากรรมอินเดียสมัยราชวงศ์คุปตะ
(พุทธศตวรรษที่ ๕-๑๑) ซึ่งเป็นสมัยศิลปะ
อินเดียเจริญถึงขีดสูงสุดก่อน ต่อจากนี้จึง
ได้กล่าวถึงอิทธิพลของศิลปะอินเดียสมัย

คุปตะ ซึ่งได้แพร่ไปยังประเทศต่าง ๆ คือ
เนปาล อินเดียจีน ไทย กัมพูชา เวียดนาม
และจีน ตามลำดับ

ความจริงหนังสือเล่มนี้เป็น **หนังสือ
นำชม** (catalogue) ของการจัดแสดง
ประติมากรรมเคลื่อนที่ไปยังพิพิธภัณฑสถาน
แห่งในสหรัฐอเมริกา คือ **พิพิธภัณฑ
สถานเอเชีย** (Asia House Gallery) กรุงนิวยอร์ก
พิพิธภัณฑสถานศิลปะกิมเบลล์ **ฟอร์ด
เวอร์ธ** (Kimbell Art Museum, Fort
Worth) และ **สถาบันศิลปะแห่งเมือง
ชิคาโก** (The Art Institute of Chicago)
แห่งหลังนี้เป็นที่เรารู้จักกันดีอยู่แล้ว

สำหรับศิลปะในประเทศไทย
นั้นมีทั้งหมดด้วยกัน ๑๑ ชิ้น ซึ่ง
ขอยืมมาจากสถานที่ต่าง ๆ กันและ
ข้าพเจ้าเข้าใจว่าเป็นวัตถุที่ถูกลักลอบ
ออกนอกประเทศไทยทั้งสิ้น ดังจะ
อธิบายต่อไปตามลำดับคือ

“

เปิดกรุโบราณศิลปวัตถุ ที่ขบวนการโจรกรรม “ข้ามชาติ”

ขนจากเมืองไทยไปสหรัฐอเมริกา

”



รูปที่ ๑

รูปที่ ๑ เป็นพระพุทธรูปสัมฤทธิ์ปางทรงแสดงธรรม สูงประมาณ ๕ ซม. เป็นของอยู่ในพิพิธภัณฑ์ส่วนตัวของเอกชนในสหรัฐอเมริกา อายุประมาณพุทธศตวรรษที่ ๑๐-๑๑



รูปที่ ๒

แซมวอล ไซเลนเบอร์ก (Dr. Samuel Eilenberg)

หัตถ์ขวาล่างถือก้อนดิน (?) หัตถ์ซ้ายล่างถือกระดิ่ง หัตถ์ขวามือบนอาจถือคทาหรือตรีศูล ดร.บิลด์กล่าวว่ถ้าหัตถ์ขวามือบนถือคทาก็อาจเป็นนางไวษณวี ซึ่งเป็นเทพหญิงของพระนารายณ์และเป็นเทพมารคองค์หนึ่ง ถ้าทรงถือตรีศูลก็อาจเป็นนางทูลกาถือ

พระหัตถ์ขวาแม้ว่าในหนังสือจะบอกว่าเป็นปางประทานอภัย แต่ข้าพเจ้าเข้าใจว่าเป็นปางทรงแสดงธรรม (วัตรระ) มากกว่า เพราะเหตุว่านิ้วพระหัตถ์ ๒ ข้างมาจรดกันเป็นวงกลมหมายถึงธรรมจักร พระหัตถ์ซ้ายคงยึดชายจีวรไว้ในพระหัตถ์ ประทับนั่งห้อยพระบาททั้งสองข้าง (ภัทราสน์) ครองจีวรห่มเฉียง ดร.บิลด์กล่าวว่าพระหัตถ์ใหญ่ผิดส่วนตามแบบศิลปะอินเดียสมัยคุปตะ และยังกล่าวอีกว่าพระพักตร์ปั้นไม่เหมือนกับศิลปะทวารวดีภายในประเทศไทย แต่เหมือนกับศิลปะอินเดียสมัยมากกว่า ด้วยเหตุนี้เขาจึงกำหนดอายุสูงกว่าศิลปะทวารวดีคือ ราวพุทธศตวรรษที่ ๑๐-๑๑ ศิลปะทวารวดีนั้นเริ่มราวพุทธศตวรรษที่ ๑๒

รูปที่ ๒ เป็นรูปเทพธิดาศิลาทราย ๔ กร สูงประมาณ ๑๕ ซม. อยู่ในพิพิธภัณฑ์ส่วนตัวของ ดร.

พระอุมาปางทรงพิโรธ คร.ปัลลังก์กล่าวด้วยว่ารูปเทพธิดาองค์นี้คล้ายคลึงกับบรรดาเทวรูปที่ค้นพบทางภาคใต้ของประเทศไทยและเกี่ยวข้องกับเทวรูปพระนารายณ์ที่เมืองมธุราและแคว้นคุชราตในประเทศอินเดียราวพุทธศตวรรษที่ ๘-๑๐ ศิลปะแบบนี้คงเกิดขึ้นทางภาคใต้ของประเทศไทยในราวพุทธศตวรรษที่ ๑๑ และคล้ายคลึงกับประติมากรรมขอมสมัยก่อนเมืองพระนคร คร.ปัลลังก์กำหนดอายุเทพธิดาองค์นี้ว่าอยู่ในพุทธศตวรรษที่ ๑๒ แต่ข้าพเจ้าเข้าใจว่าน่าจะอยู่ในราวพุทธศตวรรษที่ ๑๑ มากกว่า

รูปที่ ๓ เป็นพระพุทธรูปศิลาทราย สูง ๑.๑๐ เมตร เป็นของพิพิธภัณฑ์ศิลปะที่เมืองซีแอตเติล (Seattle)

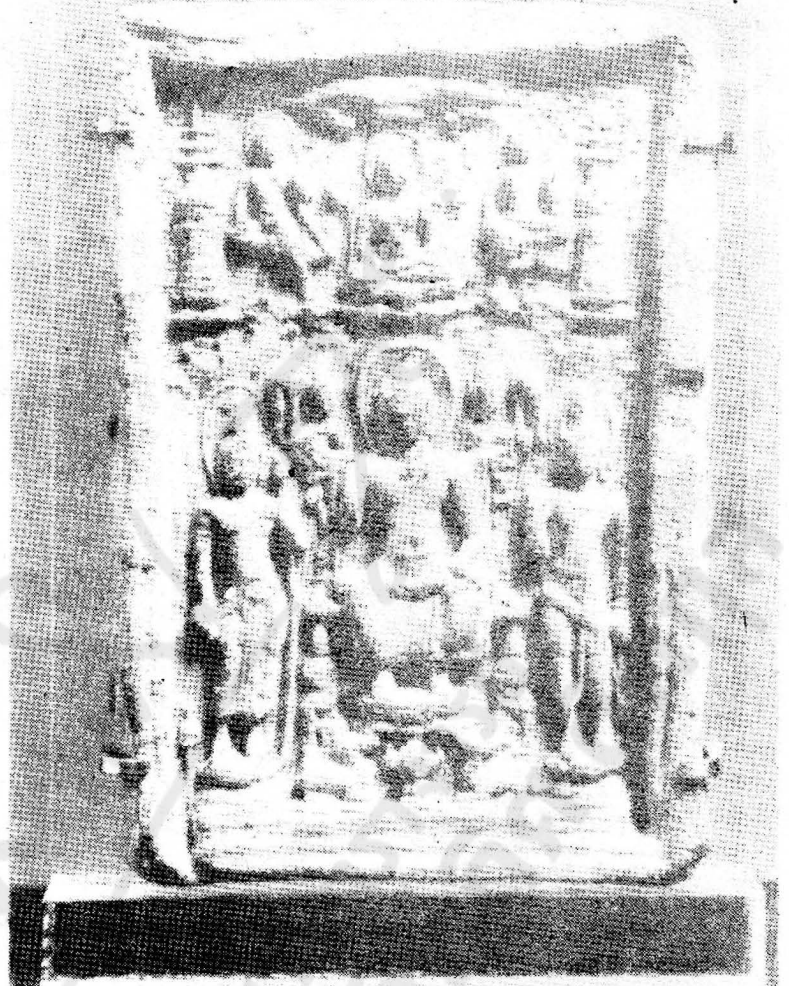
คร.ปัลลังก์กล่าวว่า พระพุทธรูปสมัยทวารวดีองค์นี้คงจะได้รับอิทธิพลมาจากพระพุทธรูปอินเดียแบบคุปตะที่เมืองสารนาถซึ่งมีอายุอยู่ในราวพุทธศตวรรษที่ ๑๑ อย่างไรก็ตามก็ยังมีลักษณะแตกต่างกันหลายประการคือพระพุทธรูปสมัยทวารวดีจะขึ้นตรงไม่เอียงคน (ตรีภังค์) เหมือนต้นแบบที่สารนาถ นอกจากนี้พระพุทธรูปยืนแบบคุปตะก็ไม่เคย

รูปที่ ๓



รูปที่ ๔

ทรงแสดงปางทรงแสดงธรรมด้วยพระหัตถ์ขวาช้างเดียวหรือ ๒ พระหัตถ์เสีย เขากล่าวว่าช่างทวารวดีอาจได้รับอิทธิพลมาจากศิลปะจีน ซึ่งก็ยังนำส่งอยู่ พระพุทธรูปทวารวดีองค์นี้ คร.ปัลลังก์ว่ามีอายุอยู่ในพุทธศตวรรษที่ ๑๒ แต่ข้าพเจ้าคิดว่าน่าจะอยู่ใน พุทธศตวรรษที่ ๑๓ มากกว่า เพราะแม้พระพักตร์จะยังคงคล้ายศิลปะแบบอินเดียก็จริง แต่พระองค์ก็ยืนตรงและทรงแสดงปางแสดงธรรมทั้งสองพระหัตถ์ตามแบบทวารวดีอย่างแท้จริงแล้ว พระพุทธรูปองค์นี้ได้ออกไปจากประเทศไทยนานแล้ว เมื่อมีการแสดงศิลปะไทยในสหรัฐอเมริกาเป็นครั้งแรกระหว่าง พ.ศ. ๒๕๐๓-๒๕๐๔ ก็ได้ขอยืมพระพุทธรูปองค์นี้จากพิพิธภัณฑ์เมืองซีแอตเติลมาร่วมแสดงด้วย



รูปที่ ๔ พระพิมพ์ดินเผา

สูง ๑๒ ซม. ของนายและนางอชวิน เดอ ลิปเป (Aschwin de Lippe) ซึ่งเป็นเจ้าชายและเจ้าหญิงแห่งประเทศเยอรมนี แต่ไปอยู่ในสหรัฐอเมริกา

พระพิมพ์ดินเผารูปสี่เหลี่ยมผืนผ้า แผ่นนี้แบ่งออกเป็น ๒ ตอน ตอนล่างพระพุทธรูปกำลังประทับนั่งห้อยพระบาท (ประลัมพปากาณห์ หรือภัทราณห์) อยู่เหนือสิงหามุข พระหัตถ์ขวาทรงทรงยกขึ้นแสดงปางทรงแสดงธรรม พระหัตถ์ซ้ายวางอยู่เหนือพระเพลา เบื้องล่างของบัลลังก์มีธรรมจักรและกวางมคธคอบอยู่สองข้าง พระพุทธรูปมีพระโพธิสัตว์ประกอบ ๒ องค์ องค์ข้างขวาของพระพุทธรูปทรงถือดอกบัวซึ่งอาจเป็นพระโพธิสัตว์อวโลกิเตศวร องค์ข้างซ้ายอาจทรงถือวัชระในพระหัตถ์ขวา

ซึ่งถ้าเป็นเช่นนั้นจริงก็คงเป็นพระโพธิสัตว์วัชรปาณี พระพุทธรูปและรูปพระโพธิสัตว์ มีประภามณฑลล้อมรอบพระเศียร และด้านหลังบัลลังก์มีบุคลลือแสร้อยสองข้าง การปรากฏมีรูปพระโพธิสัตว์เช่นนี้ แสดงให้เห็นว่าพระพิมพ์ดินเผาแผ่นนี้คงสร้างขึ้นในพุทธศาสนาลัทธิมหายานอย่างแน่นอน

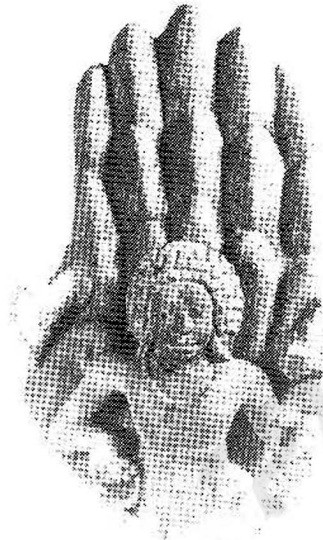
ภาพคอนบนเป็นพระพุทธรูปปางสมาธิประทับนั่งอยู่เหนือดอกบัว มีพระพุทธรูปอีกสององค์ประทับนั่งห้อยพระบาทอยู่สองข้าง ทั้งสองข้างมีรูปสลูปหรือเจดีย์ และเหนือพระพุทธรูปองค์กลางมีรูปคันโพธิ์ พระพุทธรูปทั้งสามองค์มีประภามณฑลล้อมรอบพระเศียร

การที่มีคันโพธิ์อยู่บนภาพคอนบน ทำให้อาจตีความได้ว่าเป็นภาพคอนพระพุทธรเจ้าศรีสุทโธปบุตรสัมมาสัมโพธิญาณที่พุทธชโยในประเทศอินเดีย แต่ก็ยังไม่สามารถทราบได้ว่าเพราะเหตุใดจึงมีพระพุทธรูปอีกสององค์อยู่สองข้าง สำหรับธรรมจักรและกวางหมอบบนภาพเบื้องล่างก็อาจทำให้สันนิษฐานได้ว่าเป็นภาพปางประทานปฐมเทศนาที่สารนาถ แต่ภาพคล้ายคลึงกันเช่นนี้ก็อาจทำให้คิดได้ว่าเป็นภาพทรงแสดงยมกปาฏิหาริย์ที่เมืองสาวัตถีหรือศราวาสตี อย่างไรก็ดีในภาพทรงแสดงยมกปาฏิหาริย์นั้น คันไม้ต้องเป็นต้นมะม่วง ไม่ใช่ต้นโพธิ์ พระพิมพ์แผ่นนี้คล้ายกับพระพิมพ์อีกหลายแผ่นทางภาคใต้ของประเทศไทย และอาจอายุอยู่ในระหว่างพุทธศตวรรษที่ ๑๒-๑๓

รูปที่ ๕ คือรูปพระอิศวรศิลา สูงประมาณ ๗๐ ซม. ว่าได้มาจากเมืองศรีเทพ จังหวัดเพชรบูรณ์ ปัจจุบันอยู่ที่พิพิธภัณฑสถานแห่งชาติ กรมศิลปากร ประเทศฝรั่งเศส โดยมีผู้มอบให้

สำหรับประติมากรรมชิ้นนี้ข้าพเจ้าไม่แน่ใจเลยว่าเป็นของแท้ แม้แต่ศาสตราจารย์บวสเชอติเย่ (Jean Boisselier) ผู้เชี่ยวชาญในศิลปะของภาคเอเชียตะวันออกเฉียงใต้ก็มีความสงสัยเช่นเดียวกัน

มีภาพนูนซึ่งคิดกันว่าเป็นพระอิศวรอยู่ตรงกลางเหนือพื้นเบื้องหลังซึ่งอาจแสดง



รูปที่ ๕

ถึงภูเขาหลายยอด รูปนี้อาจเป็นภาพบุคลลือกำลังนั่ง สวมสร้อยคอ มีเข็มขัดผ้าคาดอยู่บนลำตัว คาที่สามกลางหน้าผากและจันทร์เสี้ยวบนผวมวมแสดงให้เห็นว่าเป็นพระอิศวร มือขวาถือลูกประคำและมือซ้าย

รูปที่ ๖



แสดงปางสังตอน (วิตรรกะ) มีโกนหนทืออยู่ทางเบื้องขวา ถ้ารูปนี้เป็นรูปพระอิศวรและเป็นของจริงแล้วไซ้ รูปนี้ก็เป็นรูปที่หาได้ยากพอใช้ เพราะเหตุว่าพระพักตร์นั้นเป็นแบบทวารวดีพื้นเมืองซึ่งหาได้ยากอย่างยิ่งสำหรับเทวรูป มีอีกแห่งหนึ่งที่อาจเปรียบเทียบกับได้ก็คือ ภาพสลักบนผนังถ้ำพระโพธิสัตว์ ตำบลทับกวาง อำเภอแก่งคอย จังหวัดสระบุรี เป็นภาพพระพุทธรเจ้ากำลังทรงประทานเทศนาแก่พระอิศวร พระนารายณ์ และบรรดาเทวดา แต่ ณ ที่นั้นพระเศียรของพระอิศวรก็ไม่เหมือนกับ ณ ที่นี้

ดร.ปัลลิศว่าประติมากรรมชิ้นนี้เป็นของแท้และได้ให้อายุอยู่ในพุทธศตวรรษที่ ๑๒

รูปที่ ๖ ได้แก่แผ่นทองคูนนูนเป็นรูปพระอิศวร สูง ๑๗ ซม. อยู่ในพิพิธภัณฑสถานพเนเอเชีย (Pan-Asian Collection)

ที่ทราบว่าเป็นพระอิศวรก็เพราะเหตุว่ามีคาที่สามขวางอยู่กลางหน้าผาก

เกล้าผมเป็นชฎามงกุฏ และหัตถ์ขึ้นตั้งยาว เป็นปิ่น คร.ปลีกกล่าวว่ามีแผ่นทองและเงินที่ ค้นพบเหล่านี้มีขนาดเล็ก ด้วยเหตุนี้จึงยังไม่อาจทราบได้อย่างแน่นอนว่าใช้ทำอะไร อาจใช้ประดับแผ่นดินเผาหรือประติมากรรมก็ได้ หรืออาจใช้เกี่ยวกับการศพบ ทรงผมนั้นดูอย่างสวยงามและลายที่ใช้ ประกอบรูปมีก็เป็นของแปลกประหลาด

ข้าพเจ้าขอให้สังเกตว่ากษัตริย์หรือ คัมภีร์นั้นมีลักษณะเหมือนกับคัมภีร์ของ โยชนนรัชตะคือ ประติมากรรมศิลปะ รูปบุรุษนั่งชันเข่า รูปที่ ๓ ในบทความเรื่อง "โบราณวัตถุที่ถูกลักลอบออกนอก ประเทศไทย" ของข้าพเจ้า ตีพิมพ์ใน วารสาร "ศิลปวัฒนธรรม" ปีที่ ๕ ฉบับที่ ๕ : กรกฎาคม ๒๕๓๑ ถ้าประติมากรรมรูปบุรุษนั่งชันเข่านี้เป็นของจริง ก็อาจ ค้นพบที่เมืองศรีเทพ จังหวัดเพชรบูรณ์ ได้ทั้งสองรูป

อายุของแผ่นทองคูนรูปที่ ๖ นี้คงอยู่ในราวพุทธศตวรรษที่ ๑๒-๑๓ และอาจจัดอยู่ในศิลปะทวารวดีเมื่อลักษณะ ยังไม่เป็นแบบพื้นเมืองอย่างแท้จริง

รูปที่ ๗ คือแผ่นเงินคูนนูน เป็นรูปพระพุทธรองค์ สูง ๑๔ ซม. อยู่ในพิพิธภัณฑสถานเอเชียนเช่นเดียวกัน

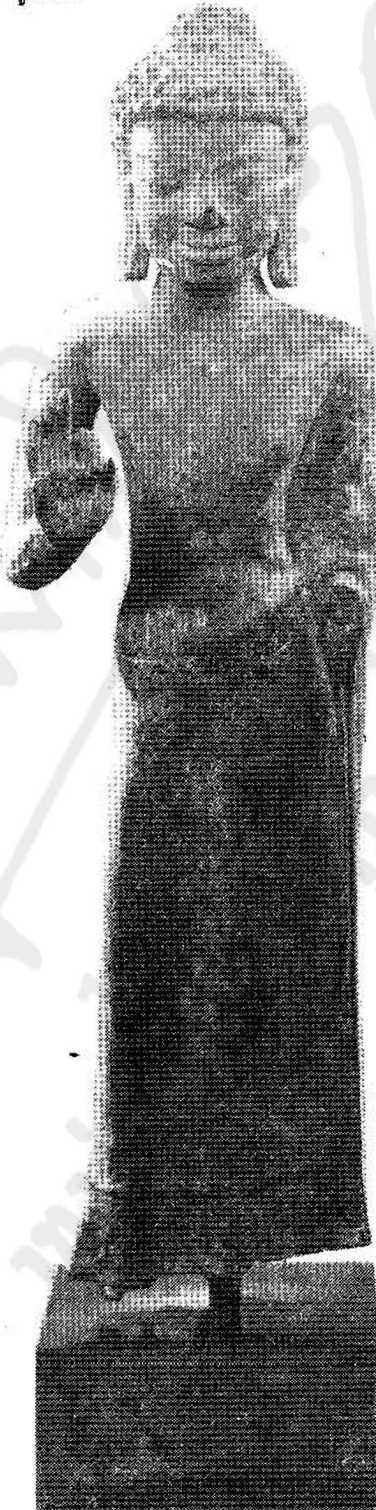
พระพุทธรองค์ประทับนั่งไขว่ห้างที่ ขื่อพระบาทตามแบบศิลปะอินเดียแบบอมราว

รูปที่ ๗



วดี พระหัตถ์ซ้ายทรงแสดงปางแสดงธรรม (vitarka) พระหัตถ์ขวาวางอยู่เหนือพระ เพลลา ซึ่งเป็นของแปลกเพราะพระหัตถ์ ขวาคควรจะแสดงปางมากกว่าพระหัตถ์ซ้าย เสมอ จีวรบางแทบจะแลดูว่าพระองค์เปลือยเปล่า พระเศียรมีประภามณฑลวงรูปไข่

รูปที่ ๘



ล้อมรอบ

แผ่นเงินคูนนูนเช่นนี้ได้ค้นพบ หลายรูปที่อำเภอกันทรวิชัย จังหวัดมหาสารคาม และปัจจุบันรักษาอยู่ที่พิพิธภัณฑสถานแห่งชาติ จังหวัดขอนแก่น อาจจัดอยู่ในศิลปะทวารวดีได้ สำหรับรูปนี้ลักษณะยังคงคล้ายอินเดียพอใช้ แต่ก็มีลักษณะพื้นเมืองเข้าไปปะปนแล้ว เหตุนี้อายุคง อยู่ในราวพุทธศตวรรษที่ ๑๓-๑๔

รูปที่ ๘ พระพุทธรูปสัมฤทธิ์ ยืน สูง ๕๑ ซม. อยู่ในพิพิธภัณฑสถานตัวของนายและนางเจมส์ อัลสคอร์ด (James W. Alsdorf) เมืองชิคาโก ท่านผู้นี้เราคงเคยได้ยินชื่อ กันมาแล้วสำหรับทับหลังรูปพระนารายณ์บรรทมสินธุ์

พระพุทธรูปยืนด้วยอาการตรึงงค์ (เอียงคน) ครองจีวรห่มเฉียง พระหัตถ์ขวาแสดงปางแสดงธรรมโดยการจับนิ้ว พระหัตถ์เป็นวงกลม พระหัตถ์ซ้ายทรงถือชายจีวร พระพุทธรูปองค์นี้อยู่ในศิลปะทวารวดีอย่างแน่นอน และอายุคงอยู่ในราวพุทธศตวรรษที่ ๑๓-๑๔

รูปที่ ๙ พระพุทธรูปสัมฤทธิ์ สูง ๒๒ ซม. อยู่ในพิพิธภัณฑสถานตัวของ ดอริส วินเนอร์ (Doris Wiener Gallery)

พระพุทธรูปองค์นี้เป็นแผ่นสัมฤทธิ์ บาง พระพุทธรองค์ประทับนั่งห้อยพระบาท (ภัทราสน์) เหนือบัลลังก์ซึ่งมีฐานตกแต่งอย่างสวยงาม พระบาทวางอยู่เหนือดอกบัว พระหัตถ์ขวาทรงแสดงปางแสดงธรรม พระหัตถ์ซ้ายวางเสมอบนพระองค์ ผ้าพระหัตถ์เปิด (คงจะมาจากการทรงถือชายจีวรแต่เดิม) ครองจีวรห่มเฉียง

คร.ปลีกกล่าวว่ามีบางตำราพระพุทธรูปประทับนั่งห้อยพระบาทเช่นนี้จะเรียกว่า พระโพธิสัตว์ศรีอาริยมณฑลไทรย แต่ในบางตำราก็คือพระศรีศากยมุนี คือ พระพุทธเจ้าองค์ปัจจุบัน คร.ปลีกเองเห็นว่ารูปเช่นนี้ในประเทศไทยน่าจะเรียกว่าพระศรีศากยมุนี มากกว่าพระ โพธิสัตว์ศรีอาริยมณฑลไทรย สำหรับรูปที่ ๘ ในบทความเรื่องนี้ คร.ปลีก ก็เห็นว่าน่าจะเป็นพระศรีศากยมุนีเช่น

เดียวกัน สำหรับต้นแบบของพระพุทธรูปองค์นี้คงจะมาจากศิลปะอินเดียแบบคุปตะอย่างแน่นอน จากสารนาถหรือจากภาพสลักที่ถ้ำกั้นเหริหรือถ้ำอชันดา อยู่ในศิลปะทวารวดีและอายุคงอยู่ในราวพุทธศตวรรษที่ ๑๓-๑๔

รูปที่ ๑๐ พระโพธิสัตว์อวโล
กิตศวร ศิลปทรายสีเทา สูง ๔๕ ซม.
ในพิพิธภัณฑสถานแห่งชาติ
ไอเดนเบอร์ก

รูปที่ ๕

รูปที่ ๑๐



การที่มีรูปพระชยานิพุทธหรือพระ
ศาคคตอมิตาปะประทับนั่งปางสมาธิเหนือ
พระเกศา ทำให้เราสามารถทราบได้ว่าประติ
มากรรมชิ้นนี้เป็นรูปพระโพธิสัตว์อวโลกิ
ศวรรอย่างแน่นอน พระองค์ทรงยืนตรง เกศา
เกศาเป็นชฎามงกุฎและด้านหลังก็สลัก
อย่างงดงาม นอกไปจากคุณชาลหรือคัมพู
แล้วก็มีได้ทรงเครื่องอาภรณ์อันใดอีกเลย
(ขอให้สังเกตว่าคัมพูหรือคุณชาลนั้นมี
ลักษณะเหมือนกับคัมพูหรือคุณชาลของรูปที่
๖) ยังคงพอมองเห็นร่องรอยของหนังกาง
งาที่พาดอยู่เหนือพระองค์สาซ้ายได้บ้าง ทรง
ศาคสายรัดองค์ซึ่งมีหัวเป็นลวดลาย

ดร.ปัลลกล่าวว่ารูปนี้เป็นประติมา
กรรมลอยตัวและสลักได้ดีทั้งด้านหน้าและ
ด้านหลัง ลักษณะคล้ายกับบรรดารูป
พระโพธิสัตว์ที่สาธารณในประเศอินเดีย
ซึ่งอยู่ในศิลปะแบบคุปตะแต่ก็มีอิทธิพล
พื้นเมืองเข้ามาปะปนแล้ว อายุคงอยู่ใน
ราวพุทธศตวรรษที่ ๑๓-๑๔

ข้าพเจ้าคิดว่าประติมากรรมชิ้นนี้
คงค้นพบทางภาคใต้ของประเทศไทยและนำ
เสียดายอย่างยิ่งที่มีได้เข้ามาอยู่ในพิพิธภัณฑ
สถานแห่งชาติของเรา

**รูปที่ ๑๑ พระโพธิสัตว์ศรี
อารียเมตไตรย สัมฤทธิ์ สูง ๑.๒๐
เมตร อยู่ในพิพิธภัณฑสถานศิลปะกิมเบล
(Kimbell Art Museum) ฟอรัท
เวอร์ธ (Fort Worth)**

เจดีย์หรือสถูปบนชฎามงกุฎทำ
ให้ทราบว่าเป็นประติมากรรม ๔ กร รูปนี้ซึ่ง
เป็นประติมากรรมสัมฤทธิ์ที่ใหญ่ที่สุดและ
งามที่สุดองค์หนึ่งในบรรดากลุ่มประติมา
กรรมซึ่งค้นพบที่อำเภอประโคนชัย จังหวัด
บุรีรัมย์ เมื่อ พ.ศ. ๒๕๐๙) ว่าเป็นพระโพธิ
สัตว์ศรีอารียเมตไตรย (นำเสียดายอย่างยิ่ง
ว่าประติมากรรมกลุ่มนี้มิได้เข้ามาอยู่ใน
พิพิธภัณฑสถานแห่งชาติของไทยเลยจนองค์
เดียว) เราไม่อาจทราบได้ว่าพระองค์ทรงถือ
ของสิ่งใดอยู่ในพระหัตถ์ แต่พระหัตถ์ซ้าย
ล่างอาจทรงถือหม้อน้ำซึ่งเป็นสิ่งที่พระโพ
ธิสัตว์ศรีอารียเมตไตรยทรงถืออยู่เป็นประจำ
ก็ได้ ดร.ปัลลกล่าวว่าเป็นสิ่งที่หาได้ยากอย่าง
ยิ่งในศิลปะอินเดียที่จะแสดงภาพพระโพ
ธิสัตว์ศรีอารียเมตไตรย ๔ กร ดร.ปัลลเองเคย



รูปที่ ๑๑

เห็นแต่เพียงแห่งเดียวในอินเดียคือที่เนค
ปฏิภูมิมทางทิศใต้ของประเทศ ณ ที่นั่นมี
การผลิตรูปพระโพธิสัตว์ศรีอารียเมตไตรย
๔ กร แต่ก็เป็นระยะเวลาหลังพุทธศตวรรษ
ที่ ๑๕ แล้ว

ด้วยเหตุนี้เราจึงอาจคิดได้ว่าต้น
แบบของประติมากรรมชิ้นนี้คงมาจากศิลปะ
ขอมในพุทธศตวรรษที่ ๑๓-๑๔ แต่ดร.ปัล
ก็ยังคงเห็นว่าลักษณะทางด้านรูปร่างนั้น
สืบต่อลงมาจากบรรดารูปพระโพธิสัตว์ที่
สาธารณในประเทศอินเดียสมัยคุปตะ แม้
ว่าจะมีอิทธิพลท้องถิ่นเข้ามาปะปนอยู่มากแล้ว
เช่นผ้าถุงสั้นและลักษณะของพระเกศาที่เป็น
แบบพื้นเมืองเช่นเดียวกับลักษณะของ
พระพักตร์ซึ่งมาจากศิลปะขอมเช่นเดียวกัน

เท่าที่ข้าพเจ้าได้เขียนบทความเรื่อง
"โบราณวัตถุที่ถูกลักลอบออกนอก
ประเทศไทย" มา ๒ ครั้งเช่นนี้ ไม่ได้
หมายความว่าข้าพเจ้าได้เขียนเกี่ยวกับโบราณ
วัตถุที่ถูกลักลอบออกนอกประเทศไทย
หมดสิ้นแล้ว แต่ยังคงเหลืออยู่ในพิพิธภัณฑ
สถานส่วนตัวของเอกชนในต่างประเทศอีก
มากมาย

อย่างไรก็ดี ข้าพเจ้าหวังว่า
บทความทั้งสองเรื่องนี้จะช่วยให้
ประชาชนชาวไทยมีความกระตือ
รือร้นในการสงวนรักษาโบราณวัตถุ
สถานในประเทศของเราให้มากยิ่งขึ้น



นายสมชาติ อินทรบุตร ผู้ช่วยกรรมการผู้จัดการใหญ่ ธนาคารทหารไทย จำกัด
ในฐานะรองประธานกรรมการอำนวยการ เป็นประธานในการประชุมคณะกรรมการตัดสิน
การประกวดวงโยธวาทิต ประจำปี ๒๕๓๒ ณ ห้องประชุม ธนาคารทหารไทย จำกัด
สำนักงานใหญ่ พญาไท ซึ่งจะจัดให้มีการประกวดวงโยธวาทิตชิงชนะเลิศเขตการศึกษาทั่วประเทศ
สำหรับในเขตการศึกษากรุงเทพมหานคร จะจัดให้มีขึ้นในวันเสาร์ที่ ๑๒ พฤศจิกายน
ภายใน ๒๕๓๑ ณ สนามศุภชลาศัย