

บันทึกย่อประวัติทั่วไปของศิลปะด้านอินเดียและตะวันออกไกล

ม.จ. สุภัทรดิศ ดิศกุล ทรงแปลจากบทความของนาย ฟิลิปป์ สเติร์น
(Philippe Stern) ภัณฑารักษ์พิพิธภัณฑ์เมต ประเทศฝรั่งเศส
ศาสตราจารย์ ยอร์ช เซเดส์ ตรวจสอบแก้ไขให้ตรงตามต้นฉบับ
ผู้แปลขออุทิศความอุทิศสาหะในการแปลหนังสือเรื่องนถวายเป็นเกียรติพอ

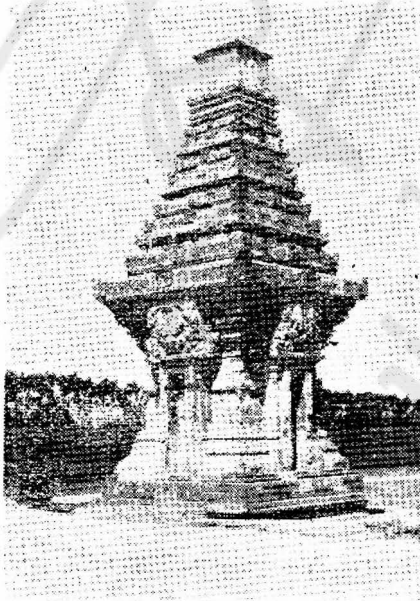
คือ

สมเด็จพระยาตำราจนาภาพ

[ต่อจากฉบับปีที่ ๖ เล่ม ๑ มิถุนายน ๒๔๘๕]

ศิลปะของเกาะชวาภาคตะวันออก

ในศิลปะแบบนี้ กลุ่มที่สำคัญที่สุดก็



รูปที่ ๖๕

คือ ปานะตะรัน (Panataran) (พ.ศ.
๑๘๕๐-๑๘๕๐) ควรระก่คล้ายเหมือนกัน

ถึงจันตีกิดาล (Chandi Kidal) ชาว
(Javi) สุระวะนา (Suravana) เกดาคัน
(Kedaton) ฯลฯ

“กัญ” นั้นเปลี่ยนแปลงไป กลายเป็น
เป็นรูปแคบเข้า สูงขึ้น ของที่ตกแต่ง
หลังคาเพิ่มขึ้น หลังคาทั้งหมดแสดงรูป
มีเส้นนอกเฉียงและสูงขึ้นไป ส่วนนั้นก็สูง
ขึ้นเช่นเดียวกัน (รูปที่ ๖๕).

ลาย ประดับก็เปลี่ยนแปลงไปด้วย เป็น
กันว่าหัว “กาล” นั้นก็มีลักษณะพิเศษ
ออกไป.

สำหรับปฏิมากรรม ความเอนเอียงไป
ในทางที่ต่างกัน อย่าง มากมาย ก็ปรากฏ
ขึ้น ศิลปะของเกาะชวาภาคตะวันออกเป็น
ศิลปะที่แสดงการมี ชีวิตจิตใจ ใฝ่อย่าง มาก



รูปที่ ๖๖

มาย โดดงักความจริงและในขณะเดียวกันโดดงักความนึกคักควย พร้อมกั้มของเพิมเติมของท้อระดินป่นอยุ่.



รูปที่ ๖๗

รูปเทวรูปนนแทบทุก รูป จะชนหันหลังพิงแผ่นหิน มีลักษณะตรงและคล้ายกั้ม

ว่าจะฝังจมอยุ่ในเครื่องแต่งองค์และเครื่องอาภรณ์ที่หนัก (รูปที่ ๖๖) ปฏิมากรรมที่ไม่เกยวักยศาสตร์น่านนยง แสดกให้เห็นภาพบุคคลที่ชดช้อยซงหันหน้าไปทางค่านข้างนคหันอย (เป็นค่นวักยที่สระแห่งโมโจปาหิต Majapahit) (รูปที่ ๖๗).



รูปที่ ๖๘

ภาพจำหลัก(โดยเฉพะที่ปานะตระรัน) แสดกให้เห็นแค้เพียงรูปยบุคคล ที่หันหน้าไปทางค่านข้าง ณะ ทินนเราจะเห็นวักยความเกยวักยอย่างแน่นอนกั้ม “หนง” ซงเป็นของพิเศษของชว แต่เรากั้มยังไม่สามารถทวักยได้วักยปฏิมากรรม นนมือท้อพลเหนือ “หนง” หรือ “หนง” นนทวักยให้อให้เกิดยปฏิมากรรมเช่นนชน ความริงเกยวักยภาพวักยเปล่าได้เกิดชน ในภาพจำหลักเหล่าน ซงค่านหลังชองภาพนนั้นจะ

พ.ศ. ๒๔๘๕

ประวัติศาสตร์ปะก้านอินเดียและตะวันออกไกล

๕๕

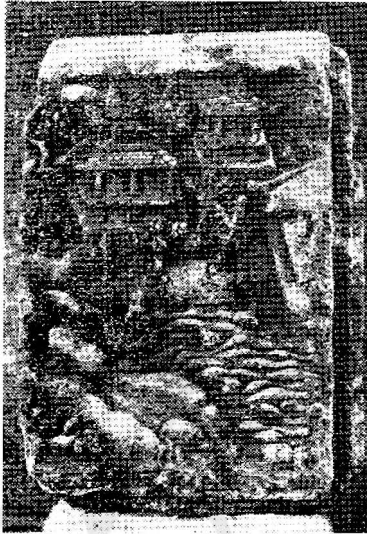
มีลวดลาย คล้าย เมฆ ปกคลุม อยู่ เกือบ
ทั้งหมด ของสิ่งนี้มาจาก อิทธิพลของ
ศิลปะจีน (รูปที่ ๖๘).

นางสาวไอโยเยร์ (Auboyer) ไคซ
ไคเห็นว่า เป็นอิทธิพลจีน เช่นเดียวกับที่เรา



รูปที่ ๗๐

มีประวัติเป็นรูปผ้าชอบกาล (รูปที่ ๗๑) และ
ยังมีปฏิมากรรมบาง ชิ้นที่ยัง น่า สน ใจ อยู่
ก็ตาม ศิลปะของชวา ก็ เข้า สมัย เสื่อม แล้วย.
ความเลื่อมใส ไคย ปรากฏ ชัด ชัด ยิ่ง ขึ้น ใน
เกาะชวาหลัง ซึ่ง ยัง ไม่ การ ประ กอบ พิชิต ทาง
ศาสนา พราหมณ์ ผล ทักษิณ เวท ยูน ทก วน
และ ซึ่ง มีการ วาด เขียน แกะ แปร ตก ช่าง เค็น
ตาม รัต นิยม บั จุ บัน และ มี อิทธิ พล ของ



รูปที่ ๖๘

ไคค้นพบภาพธรรมชาต และ เป็น สิ่ง ที่
พิเศษ อย่าง ยิ่ง สำหรับ อารย ธรรม อินเดีย
คือ เรา เห็น ภาพ ธรรม ชาต โดย ไม่ มี ภาพ
บุคคล เลย (รูปที่ ๖๘).

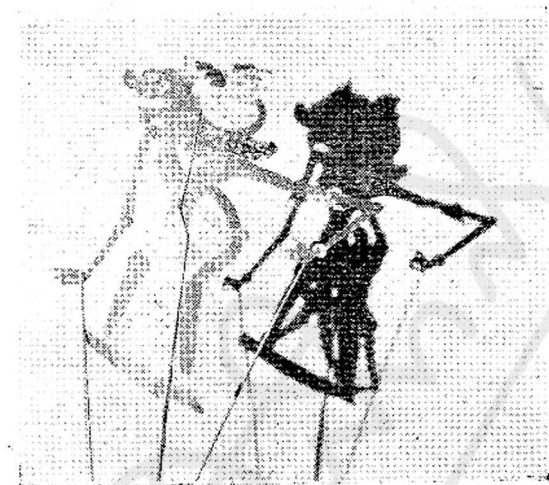
การ แสดง รูป คน ชวา ซึ่ง เป็น ของ หายาก
ยิ่ง ใน ศิลปะ เกือบ วก ด้ ศาสนา ซึ่ง ไค รั บ อิทธิ
พล มา จาก อินเดีย นั้น ก็ ปรากฏ ชัด ชัด ยิ่ง ขึ้น
เช่นเดียวกับ (รูปที่ ๗๐).

ภายหลัง จาก พวก มุสลิม นั้น ไค บุก รุก
เข้ามา ถึง แม้วาส ุหระ ใน ศาสนา อิสลาม
บาง แห่ง จะ ยัง คง มี รูป เหมือน สถา น ทาง
ศาสนา แบบ โบราณ ที่ สด ของ ชวา พร้อม ด้ วย



รูปที่ ๗๑

วาทยัง (Wayang) (คือรูปตัดจากหนัง เป็นแผ่นแบนสำหรับเล่น "หนัง") (รูปที่ ๑๗) เข้าครอบงำอยู่ จากการวาดเขียน แขนง เราจะเห็นมงานบางอย่างที่น่าสนก (เป็นต้นว่าปฏิทินขาทลทพพธภณทกเมต)



รูปที่ ๑๗

ศิลปะขอม

คือประเทศเขมร และดินแดนที่ใกล้เคียง ราว พ.ศ. ๑๑๕๐ ถึง ๑๘๕๐

ศิลปะขอมเป็นศิลปะที่สำคัญที่สุด ในบรรดาศิลปะที่เจริญรุ่งเรืองขึ้นในแหลมอินโดจีนภายใต้อิทธิพลของศิลปะอินเดีย แต่ไม่ใช่ศิลปะเดียวกับที่อยู่ในเวลานั้น ในประเทศญวนกับในขณะนั้นก็เกิดมีศิลปะแบบหนึ่งรุ่งเรืองขึ้นคือศิลปะของประเทศจัมปาศ และควรระก่ล่าวถึงเช่นเดียวกันว่าในประเทศไทยภาคใต้ก็เกิดมี

ศิลปะสมัยทวารวดี และในประเทศพม่าก็เริ่มตั้งต้นศิลปะพม่า ศิลปะไทยแท้ศิลปะลาวและศิลปะเขมรนั้นเป็นชั้นหลัง

แม้ว่าจะเกิดขึ้นภายใต้อิทธิพลของศิลปะอินเดีย และในชั้นเดิมจะมีลักษณะใกล้เคียงกับศิลปะอินเดียมากก็ตาม ศิลปะขอมก็เปลี่ยนแปลงมีลักษณะเป็นของตนเองอย่างรวดเร็ว สถาปัตยกรรมขอมได้เจริญรุ่งเรืองขึ้นและสถานต่างๆ ซึ่งสร้างขึ้นอย่างมีระเบียบนั้น ก่อให้เกิดความงามแบบหนึ่งซึ่งไม่มีในศิลปะอินเดีย ลวดลายเครื่องประดับซึ่งมีการเจริญรุ่งเรืองประกอบไปด้วยความวิจิตรเก๋งามว่างเปล่าอันทำให้เห็นความสามารถในการประกอบภาพซึ่งอาจจะถือได้ว่าเป็นแบบสมัย (เป็นต้นว่าส่วนที่ยื่นออกไปที่ ๒ ข้างจากจุดกึ่งกลาง) ปฏิมากรรมขอมก็เช่นเดียวกัน มีการแข่งกระด้าง และการแสดงอำนาจซึ่งไม่รู้จักกันในประเทศอินเดีย และเมื่อถึงสมัยลัทธิพระพุทธรูปยัมของ อังกอร์ (Angkor) แล้ว ก็นับได้ว่าถึงซึ่งความเร้นลับซึ่งอย่างแท้จริง.

ความเจริญรุ่งเรืองของศิลปะขอมอย่างน้อยที่สุดก็คือ สถาปัตยกรรมนั้น กระฉ่างและสลับเนื่องต่อกันอย่างน่าแปลกใจ เราจึงเห็นว่าเป็นการที่พระพิราพารณาตั้งต่อไป

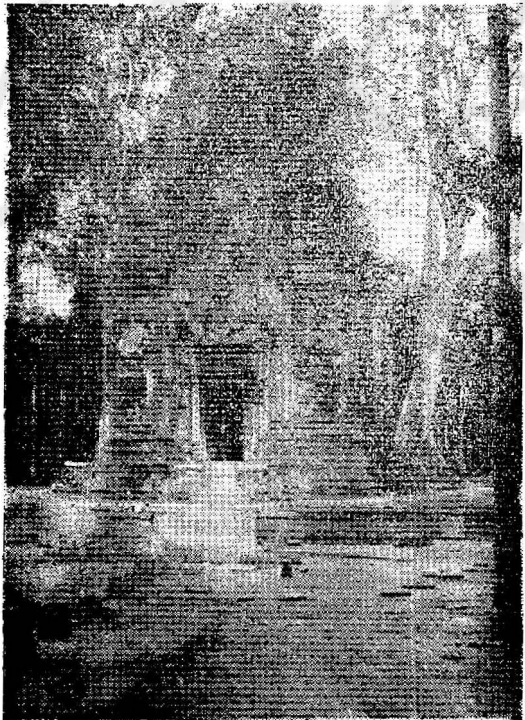
พ.ศ. ๒๔๕๕ ประวัติศิลปะต้นอินเดียและตะวันออกไกล ๕๓

ตามลำดับคือ สถาปัตยกรรม ลวดลาย เครื่องประดับ ภาพสลัก และปฏิมากรรมที่ใคร่ชอบทาน ผู้อ่านพึงสังวรไว้ด้วยว่าทุกครั้งที่เราจะย้อนชนมาดง พ.ศ. ๑๑๕๐ และจะเป็นถึงนทง ๔ ครั้ง เพื่อติดตามกระแส วิวัฒนาการตั้งแต่ พ.ศ. ๑๑๕๐ ถึง ๑๘๕๐.

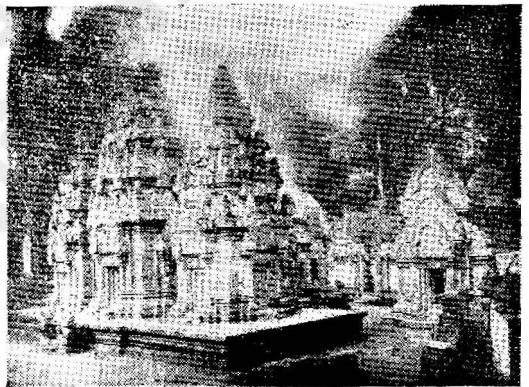
สถาปัตยกรรม เราได้กล่าวมาแล้วว่าสิ่งซึ่ง ครอบงำ ในบรรดา พวกขอมก็คือ ความรู้สึก ในการเป็นระเบียบ และการแสดงอำนาจอย่างเข้มงวดซึ่งศิลปะอินเดียไม่รู้จัก เราจะเห็นสิ่งนี้ได้อย่างชัดเจนในการ วางแผนเมือง ตาม แบบเรขาคณิต

ซึ่งเราจะเห็นได้ในขณะที่เรา ขึ้นเรือบิน อยู่เหนืออังกอร์ หรือเมืองหลวงสมัยก่อนอังกอร์คือ หริหาราลัย (Hariharalaya) (คือที่หมู่บ้านโรลัวส์ Roluos ในปัจจุบัน).

ในขั้นเริ่มของสถาปัตยกรรมขอม เราจะเห็นหอบูชาทางศาสนา ซึ่งมีลักษณะใกล้เคียงกับสถานทาง เทนของประเทศไทยอินเดีย หอบเหล่านี้ โดยทั่วไปสร้างด้วยอิฐ และมีจะอยู่โดดเดี่ยวแยกจากกัน และกัน (เป็นต้นว่าที่ซัมบอร์ Sambor พ.ศ. ๑๑๕๐) (รูปที่ ๗๓) แต่ในไม่ช้า



รูปที่ ๗๓



รูปที่ ๗๔

ตั้งแต่ พ.ศ. ๑๓๕๐ เป็นต้นมา หอบบูชาเหล่านี้รวมกันเข้าเป็นหมู่ และ ตั้งเรียงอยู่บนฐานอันเดียวกัน ใน พ.ศ. ๑๔๕๐ เราจะเห็นถึงนคคือ หอบหกหรือเรียงเป็นแถวสาม ๕ แถวตั้ง อยู่บนฐานอันเดียวกันที่

หริหรัลย์ (คือปราสาทพระโค Prah Ko) และถกคือการวางแบบเคียวกันเอง แต่ทว่าง่ายกว่าและคล้ายกันซึ่งเราจะเห็นได้ใน พ.ศ. ๑๕๐๐ จากสถานซึ่งเล็กแต่นำชมแห่งบันทายไทร (Banteai Srei) (รูปที่ ๗๔).

แต่ตั้งแต่ พ.ศ. ๑๓๕๐ และตั้งแต่มีการเปลี่ยนแปลงทางศาสนา ซึ่งเกิดขึ้นในสมัยนั้นแล้ว ก็มีสิ่งใหม่ปรากฏขึ้นคือขีรามีคเป็นชน สำหรับตั้งหอบูชาบนขีรามีคเป็นชนบนเนินของแนอนอนที่เป็นการจำลองมาจากเขาพระสุเมรุซึ่งตั้งอยู่ตรงกลางเทวโลกมาไว้ ตรงกลางอาณาจักร ของ มนุษย์โลก โดยไม่ต้องสงสัย เพราะชนภาพเจ้าหลักที่บันทายไทร เขาพระสุเมรุก็มีรูปเช่นเดียวกับขีรามีคเป็นชน.

ขีรามีคเป็นชนในชั้นเดิมมีส่วนกว้างมากเมื่อเปรียบเทียบกับส่วนสูง ขีรามีคใน พ.ศ. ๑๓๕๐ (คือกเลน Kuien) นั้นถูกทำลายเสียแล้ว ขีรามีคใน พ.ศ. ๑๔๕๐ ก็ได้รับการซ่อมแซมเสียใน พ.ศ. ๑๕๕๐—๑๖๕๐ (คือบาง Bakong) ที่บาง (พ.ศ. ๑๔๒๔) หอบูชาที่สำคัญนั้นดูเหมือนจะสร้างขนบขึ้น ล้อมรอบขีรามีคเป็นชน ขีรามีคเป็นชนอันแรกซึ่งยังไม่มีใครแตะต้องที่เราเคยยกคือ พนม

บาแกง (Phnom Bakheng) ซึ่งเป็นศูนย์กลางของ ตั๋วเมือง อังกอร์ เมืองแรก (พ.ศ. ๑๔๕๐) แต่ ณ หนัพวกขอมได้ตัดแปลงรับขีรามีคจากเขาธรรมชาติยกเขาได้รับการก่อสร้าง ให้มีรูปขีรามีคเป็นชนขึ้น.

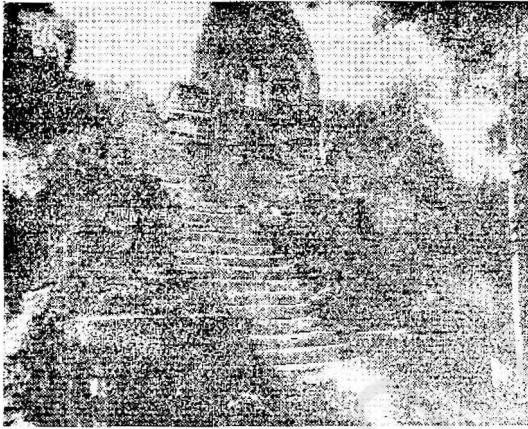
รูปขีรามีคเป็นชนซึ่งมีรูปร่างสูงชันในเมื่อเปรียบเทียบกับส่วนกว้างและมีหอบูชา ๑ หออยู่ บนยอดคนปรากฎ อยู่แค่เพียง ๒ ครั้งคือใน พ.ศ. ๑๔๕๐—๑๕๐๐ แม้ว่าจะได้รับการซ่อมแซมหรือไม้ก็ตาม สถาน ๒ แห่งนี้ ก็คือ ปราสาทเล็กแห่งบักษากรง (Baksei Chamkrong) ที่อังกอร์ และขีรามีคแห่งปราสาทอม (Prasat Thom) ที่โกแกร์ (Koh Ker)

ภายหลัง พ.ศ. ๑๕๐๐ ที่อังกอร์ ณ เมบอน (Mebon) ภาคตะวันออกและโดยเฉพาะ ณ แปรรูป (Pre Rup) เรา จะเห็นการปรากฏขึ้น อย่างแท้จริงเป็นครั้งแรกของสถานทางศาสนาขอม คือหอบูชา ๕ หอสร้างด้วยอิฐ หอหนึ่งอยู่ ตรงกลางและอีกสี่หออยู่ ทั่วมุมทั้ง ๔ ตั้งอยู่บนยอดของขีรามีคเป็นชน หลังจากการหักร้างถางพงแล้ว เมื่อเวลาพระอาทิตย์ขึ้นและส่องแสงมาโดยตรง ปราสาทแปรรูปซึ่งสร้างขนบด้วยศิลาแลงและอิฐ จะส่องแสงมีสีแกงอยู่ท่ามกลางท้องฟ้าสีน้ำเงิน

พ.ศ. ๒๔๕๕

ประวัติศาสตร์ปะต๋านอินเดยและตะวันออกไกล

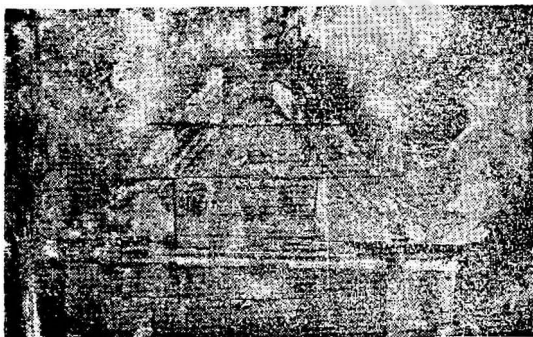
๕๕



รูปที่ ๑๕

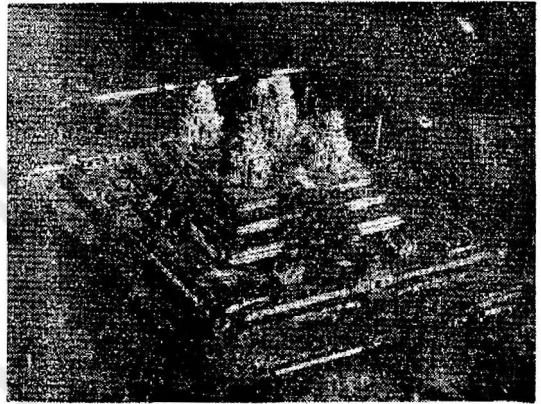
และเช่นเคย กนัปรามิต ซึ่งมีรูปร่างเห็น
โตชด หลังจากการทิ้งถอนตนไม้แล้ว
พร้อมด้วยหอบูชาชงอย บนยอดคนน บอม
ก่อให้เกิดความรับใจอย่างลกชง (รูปที่
๑๕)

มีส่วนเพิ่มเติมอนต ๓ ทิระเพิ่มเซากย
๒ ส่วนแรก (คือหอบูชาและปรามิตเป็น
ชน) ส่วนนนักคิระเบียง โดยเหตุ
ทร จกนตเพียงการทำล้งคาคาโดยวางวัตถุ
ชอนกันชนไป พวกขอมจึงสามารถจะ
ทำล้งคาค ลุมได้ แต่เพียง เขต ที่จังก



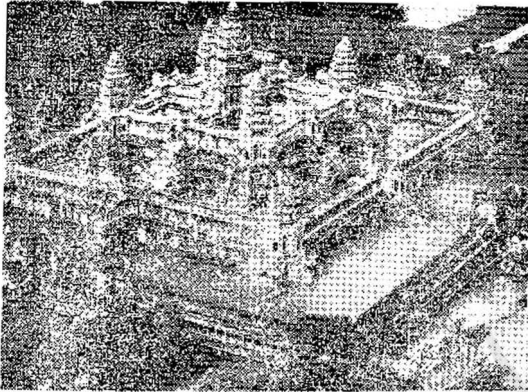
รูปที่ ๑๖

แคบ และทำให้ยาวออกไปเป็นคนวาเรอน
เล็ก ๆ ชงเกิดจาก ระเบียง มาตคักนหรว
ระเบียงยาวชงอย ล้อมรอยสถานน ระ
เบียงน ในชนเคิมมหลังคาค ทำด้วยไม้ และ
หนาบมมีปลายงอนชนทงสองข้าง สร้าง
อย บนคนลอมรอยสถาน (เป็นคน
ว่าทโกแกร์) (รูปที่๑๖) ต่อมาท
แม่ขอนภาคตะวันออกและทแปรรูป (ภาย
หลัง พ.ศ. ๑๕๐๐ นคหนอย) ระเบียง
นนักตงอย บนคนของยิวรามิต ระเบียง
เหล่านในไม้ชากมหลังคาคทำด้วยอิฐและ



รูปที่ ๑๗

ต่อมาภายหลัง ก็เหมือน กยควหอบูชาเอง
คิสร้างและมีหลังคาคทำด้วยหินทราย เรา
จะเห็นวาระเบียงน ในชนเคิมมขนาดเล็ก
มาก และต่อมาจะมีขนาดใหญชนตามลัว
คย และในที่สุดความมกลาชงขางทออก
จะนำกลวอินทรายทำให้สร้างระเบียงเหล่า
นชนบอย ๆ ชงคานหนงจรมแคเพียง
เสารองรับอยู่เท่านั้น.



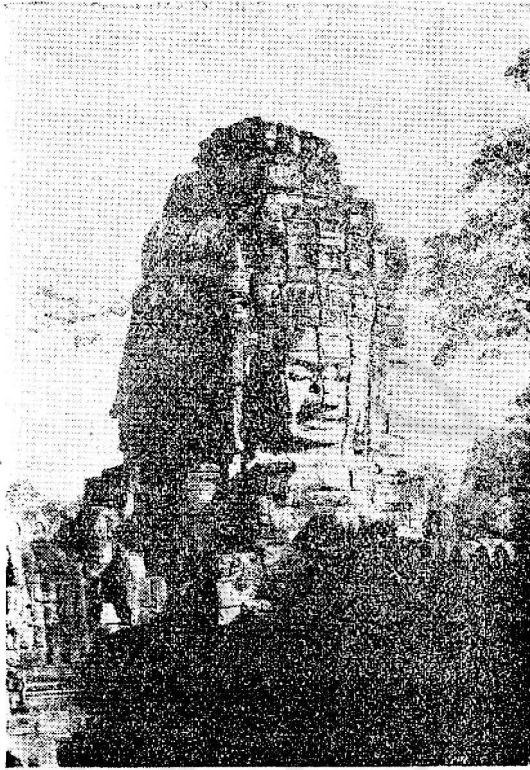
รูปที่ ๑๘

ราว พ.ศ. ๑๕๕๐ ท้ากแก้ว (Ta Kéo) แห่งอังกฤษเรา จะเห็น เป็นครึ่งแคว้นความคืบ ๕ หอทำด้วยหินทราย ไม่ ไร่อิฐอิฐกรรณ บน ขอบคืบรามิก และโคยเฉพาอย่างขึง ระเบียบคืบคอกัน เป็นวงล้อม รอบสถานัน (รูปที่ ๑๗)

เทวสถานที่เป็นรูปภูเขาที่สำคัญซึ่งติด ตามมาก็คือบาฟวน (Ba-phuon) ที่ อังกฤษ (ราวภายหลัง พ.ศ. ๑๖๐๐ นิก หน้อย) แต่เป็นสถานที่ทรกโตรมมาก จนเราไม่ สามารถจะกล่าวถึง ในวิวัฒนาการนี้ได้ ดังนั้นจากปราสาทตาแก้วเรา ก็จะไปถึงนครวัด (Angkor Vat) ที่เขย นครวัดกัน เป็น สถาน กลุม ที่ สมบูรณ์ ที่ สุก และงามที่ สุกแห่งศิลปะ ขอม ราว พ.ศ. ๑๖๕๐-๑๗๐๐ แต่เป็นแต่เพียงการเจริญ ขึ้นโดยครุจากปราสาทตาแก้ว ว่ากัน ตามจริง ถ้าเราจะนั่งลงปราสาทแบขตา แก้ว ซึ่งมีหอบูชาหรือพลบพลาตั้งอยู่

มุมทุกชั้น มีระเบียบวงล้อมรอบทุกชั้น และ ทิศทาง ของ ทุก กานมพลบพลา ทำเป็นทางเข้าประกอบไปคืบระเบียบสร้าง เป็นรูปกากบาท เพื่อให้ชนเหล่านั้นคืบคอกัน และมเรือนเล็ก ๆ ขยุมมขางมุม แล้ว เราก้จะไปคืบนครวัด (รูปที่ ๑๘).

นครวัดกันมี ลักษณะเขยขกายาเหมือน พระราชวังแวร์ซาย (Versailles) แต่ ทว่าได้เขยขกัน ไปในทางสูง เช่นคืบกัน คืบขามกับเทวสถานแบขตัมพิซัง เป็นสถานแบขคืบในศิลปะอินคืบพิสร้าง ขึ้นตามแผนผังเรขาคณิต และขงคน ไม่สามารถ จะมองเห็น ได้ทั้งหมดภายใน การมองคืบแต่เพียงครึ่งคืบ เพราะโค- ปริมขงเป็นส่วนสูงที่คืบคนกลุมมาอยู่ เสย ภายนอกและคืบ ครุวิ สักวามอะไรคืบไม่ได้ ส่วนอยู่ ในน นครวัดขงมขนหลายชั้น นนอาจระมองเห็นได้ทั้งหมดในการคืบเพียง ครึ่งคืบ และจะเห็นว่าเป็นขงทสร้างขน อย่างใดระเบียบ ขงไม่ รู้จักกัน ในประเทศ อินคืบ นครวัดกันมีความมขงงามอย่าง นำประหลาด เวลาพระอาทิตย์คืบ หลัง คานนจะมีสีม่วงแดง และเราจะได้ เห็นค้างคาว ขงมขบขึ้นเป็นผ้ง ไปยังทะเล สายใหญ่ ขงนทสามนเวลามขงคืบขน ไปจากขงนทสองจะรู้สึกวาทงคืบขนอย่าง นำประหลาดใรมาก.



รูปที่ ๑๕

[ระวิงอีย่าเขานครวัดซึ่งเป็นสถานทางศาสนาแห่งหนึ่งของอังกอร์น ไปปนกับอังกอร์ซึ่งเป็นนามเมืองหลวงและซึ่งในขัณฑ์นั้น มีโบราณสถานอยู่มากกว่า๓๐แห่ง]

ต่อจากนครวัดมา สถาปัตยกรรมอย่างแท้จริงก็ไม่ได้เจริญขึ้น เป็นความจริงที่ว่าสถานแบบขรยงก์ (Bayon) นั้นมีลักษณะน่ารักอย่างน่าประหลาด คือมีส่วนซึ่งงามอย่างมาก โดยเฉพาะอย่างยิ่ง ปฏิมากรรม เกือบกับอนุสาวรีย์เข้าไปเพิ่มเติม เป็นต้นว่าหอบชาซึ่งมีขนาดทำเป็นรูปหน้าคน (รูปที่ ๑๖) ลวดลายเครื่องประดับทนม รัศมีกษัตริย์คนาคซึ่งคอยต้อนรับผู้มาชมอยู่ทั้งสองฟากถนน ห้องละคร ระเบียงซึ่งมีเพมซน และมชเป็นต้น แต่เมื่อลวดลาย เครื่อง ประติมากรรมมาเจริญขึ้นอย่างน่าประหลาดเช่นนี้ ก็ยอมทำให้ความมีระเบียบและแผนผังซึ่งได้รับการตกแต่งอย่าง มากมายเกินไปนั้นเสียไป กลายเป็นความวิกลจริตซึ่งในลวดลายอย่างละเอียดเข้าครอบงำอยู่แทนที่ความงดงามได้เสียแล้ว.

(อ่านต่อในฉบับหน้า)