

ประติมากรรมขอม

ศาสตราจารย์ หม่อมเจ้า สุกัทรดิศ ดิศกุล

ทรงเรียบเรียงจากบทความของศาสตราจารย์ จอง บัวเชดลีเย่

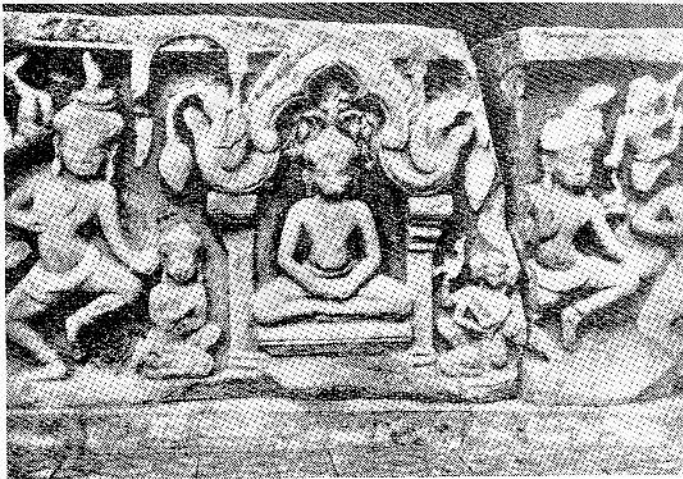
(ต่อจากนิตยสารศิลปากรปีที่ ๑๒ เล่ม ๖ พ.ศ. ๒๕๑๒)

ลักษณะรูปภาพทางพุทธศาสนา

งานค้นคว้าที่เกี่ยวข้องกับลักษณะรูปภาพของประติมากรรมในพุทธศาสนายังคงมีอยู่น้อย โดยทั่วไปข้อความที่มีอยู่บ้างในศิลาจารึก ก็อาจทำให้เราตั้งสมมติฐานได้เกี่ยวกับพุทธศาสนาลัทธิ มหายาน นอกจากนี้ นอกจากประติมากรรมบางรูปที่เราอาจทราบว่ามีหมายถึงผู้ใดได้อย่างแน่นอน เช่นรูปพระโพธิสัตว์อวโลกิเตศวรและรูปเทวชระ ฯลฯ ภาพพุทธประวัติซึ่งมักสร้างขึ้นตามเรื่องราวที่แน่นอน ก็ทำให้อาจรู้จักได้โดยง่ายเช่นเดียวกัน และยังสามารทำให้เราสังเกตถึงอิทธิพลใหม่ๆ ของต่างชาติได้ด้วย

พระศรีศากยมุนี ได้เคยกล่าวถึงปางและท่าทางของพระพุทธรูปที่ปรากฏอยู่เสมอๆ มาแล้ว รวมทั้งความสำคัญของพระพุทธรูปบางแบบ เช่นพระพุทธรูปนาคปรกของขอมตั้งแต่

ราว พ.ศ. ๑๕๐๐ แต่ตั้งแต่ราว พ.ศ. ๑๕๕๐ เท่านั้น ที่เกิดมีภาพ พุทธประวัติบางตอนสลักอยู่บน ทับหลัง เช่น ทับหลังที่ปราสาท จรัป ณ เมืองโพธิสัตว์ ปัจจุบัน อยู่ในพิพิธภัณฑสถานกรุงพนม เปญ (รูปที่ ๑๒๑) ความ นิยมสลักภาพพุทธประวัติได้ทวี มากยิ่งขึ้นตั้งแต่ราวกลางพุทธศตวรรษที่ ๑๗ เช่นที่ปราสาท หินพิมาย และความนิยมเช่น นี้คงได้รับอิทธิพลตามแบบพุทธศาสนา ลัทธิ มหายาน มาจาก



รูปที่ ๑๒๑

ส่วนกลางของทับหลังจากปราสาทจรัป เมืองโพธิสัตว์

ศิลาทราย ขาวทั้งหมด ๑.๕๐ เมตร

พิพิธภัณฑสถานกรุงพนมเปญ

ศิลปขอมแบบเกาะแกร์ หรือแปรรูป

ศิลปพบุรียภายในประเทศไทย และก็ได้เพิ่มขึ้นเรื่อย ๆ เช่นที่ปราสาท สวรร สทม (Sasar Sdam) ซึ่งปัจจุบันทับหลังรักษาอยู่ในพิพิธภัณฑ์กรุงพนมเปญ และโดยเฉพาะอย่างยิ่งที่ปราสาทพระปาล์โลโยก ซึ่งสร้างขึ้นในพุทธศตวรรษที่สิบเอ็ดวาท เมื่อศิลปะขอมแบบบายน ทั้งในภาพลายก้านขดเล่าเรื่อง ทับหลัง และโดยเฉพาะอย่างยิ่งบนหน้าบัน ต่างก็มีภาพพุทธประวัติคอนต่าง ๆ แม้ว่าจะไม่ติดต่อกัน และโดยมากมักเป็นเรื่องราวเกี่ยวกับพระโพธิสัตว์ พุทธประวัติ และชาคกบางเรื่อง (พระพุทธรูปในแถบบริเวณเมืองพระนครมักจะถูกอุกเสียด ในระยะเวลาหลังรัชสมัยพระเจ้าชัยวรมันที่ ๗ เล็กน้อย ยกเว้น ณ ปราสาทพระปาล์โลโยก ด้วยเหตุนี้ภาพทางพุทธศาสนาที่ปรากฏอยู่จึงมักถูกแก้ไขเสียทั้งสิ้น ในบรรดาภาพสลักสมัยนี้ที่น่าดูที่สุดและเป็นที่ยุ้จักกันมากที่สุดก็คือภาพที่ปราสาทตาพรหมในบริเวณเมืองพระนคร และหน้าบันที่ปราสาทนาคพันสำหรับประตูซุ้มที่ปราสาทพระปาล์โลโยกนั้นยังคงสร้างขึ้นพร้อมกับตัวปราสาท และมีอายุเก่ากว่าศิลปะแบบบายนเล็กน้อย) นำเสียดายที่มีกลุ่มประติมากรรมที่หักพังไปเสียแล้วอยู่กลุ่มหนึ่ง ซึ่งคงเป็นรูปนายฉันทกหรือฉันทะกับมัทลึงกะ ปัจจุบันอยู่ในพิพิธภัณฑ์กรุงไซ่ง่อน หลักฐานเช่นนี้แสดงให้เห็นว่าประติมากรรมทางพุทธศาสนาคงเจริญรุ่งเรืองอยู่ในศิลปะขอมมากกว่าที่เราค้นพบตัวอย่างกันในปัจจุบัน หลังศิลปะแบบบายน เมื่อมีการก่อสร้างที่ทำด้วยอิฐหรือศิลาแลงน้อยลง หน้าบันซึ่งมีภาพสลักเล่าเรื่องก็ยังเหลือน้อยลงกว่าแต่ก่อน สำหรับโบราณสถานในกลุ่มเมืองพระนครเราก็อาจกล่าวถึงได้แต่เพียงภาพสลักที่เก่าที่สุดของโบราณสถานเลขที่ ๔๘๖ ซึ่งมีลักษณะพิเศษและมีพระพุทธรูปแบบ “คอมมาย” (รูปที่ ๗๘ ในนิตยสารศิลปการ ปีที่ ๑๒ เล่ม ๔ หน้า ๗๖) แต่ในสมัยนี้ความนิยมสลักภาพลงบนหลักศิลาที่เจริญรุ่งเรืองยิ่งขึ้น (รูปที่ ๗๓ ในนิตยสารศิลปการ ปีที่ ๑๒ เล่ม ๔ หน้า ๗๐) และเปิดทางแนวใหม่ให้แก่ลักษณะรูปภาพในพุทธศาสนาปางปาฏิหาริย์สำคัญ ๆ มีภาพสลักแสดงหมคเกือบทุกปาง อาจเป็นภาพโตค ๆ เช่นปางประสูติ หรือภาพเป็นแนวประทับบนแผ่นศิลา

ในสมัยหลังเมืองพระนคร คือหลัง พ.ศ. ๒๑๕๐ ก็ยังคงมีภาพสลักทางพุทธศาสนาที่งดงามอยู่ รวมทั้งยังคงน่าสนใจในลักษณะรูปภาพบางประการ เช่นภาพการปลงพระเกศาที่ปราสาทพระปิตุหลังที่ ๑๐ (รูปที่ ๔๖ ในนิตยสารศิลปการปีที่ ๑๒ เล่ม ๒ หน้า ๗๔) และภาพเช่นเดียวกันบนหน้าบันที่ซ่อมแล้ว ณ ปราสาทหลังกลางของวันนคร (รูปที่ ๗๘ ในนิตยสารศิลปการปีที่ ๑๒ เล่ม ๔ หน้า ๗๗) และยังมีภาพสลักบนภูเขาอีกหลายแห่ง เช่นที่พนมสันติกและพระธมที่กุเลน ในระยะนี้การก่อสร้างที่ผสมกับไม้หรือเป็นไม้ล้วนก็ยังเพิ่มมากขึ้น จนลงท้ายก็เกือบจะไม่เหลืออะไรที่ยังคงรักษาไว้ได้ ยกเว้นแผ่นไม้สลักบางแผ่นและภาพเขียนรุ่นหลังตาม

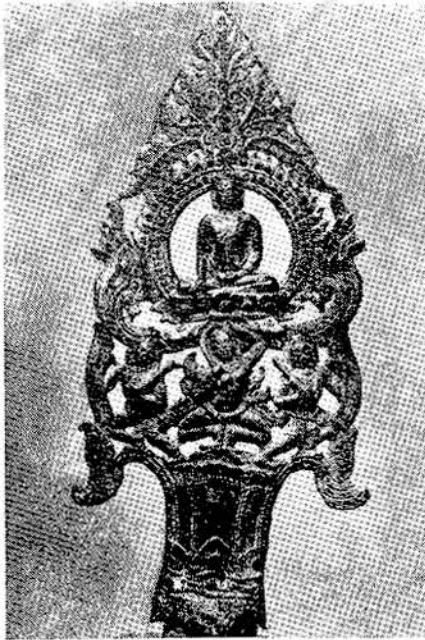
วัดต่าง ๆ แต่เราก็คงได้อาศัยหลักฐานรุ่นหลังเหล่านี้ศึกษาเรื่องลักษณะรูปภาพทางพุทธศาสนา
ได้บ้าง

ในประเทศกัมพูชาไม่เคยค้นพบธรรมจักรศิลาซึ่งเป็นลักษณะสำคัญของศิลปะทวารวดี
ภายในประเทศไทย และพระพุทธรูปที่รู้จักกันก็ดูเหมือนจะมีอายุไม่เก่าไปกว่าสมัยหลังเมือง
พระนคร รอยพระพุทธรูปที่สำคัญที่สุดก็คือรอยที่ "พระพัน" ในปราสาทนครวัด (รูปที่ ๘๒ ใน
นิตยสารศิลปากร ปีที่ ๑๒ เล่ม ๔ หน้า ๗๙) และรอยพระพุทธรูปที่ปราสาทบายน แต่ทั้งสอง
รอยก็ดูเหมือนจะไม่ได้สร้างขึ้นก่อนพุทธศตวรรษที่ ๒๑

รูปแม่พระธรณีคือแม่พระธรณีบิดมวยผมในภาพปางมารวิชัย ซึ่งมีความสำคัญอยู่มาก
ในรูปภาพทางพุทธศาสนาในปัจจุบันในภาคเอเชียอาคเนย์ ก็ดูเหมือนจะปรากฏขึ้นที่ประเทศ
กัมพูชาตั้งแต่พุทธศตวรรษที่ ๑๗ เช่นที่ปราสาทบึงมาลา ปราสาทตาพรหมในบริเวณเมืองพระนคร
และปราสาทตาพรหมที่แคว้นมาตี ฯลฯ (รูปที่ ๑๒๒)

สำหรับบรรดาพระพิมพ์ที่ทำด้วยดินเผา (สมัยเมืองพระนคร) หรือโลหะมีค่า (สมัย
หลังเมืองพระนคร) ก็มีฐานหลักฐานอยู่ตั้งแต่พุทธศตวรรษที่ ๑๗ เท่านั้น พระพิมพ์ขอม

(ภาพลายเส้นที่ ๑๕ รูป ข,ช) ซึ่งแสดง
โดยลักษณะของประติมากรรมและสถา-
ปัตยกรรมในศิลปะแบบนครวัดและบายน
และอยู่ในพุทธศาสนาลัทธิมหายานนั้น
แยกออกอยู่ต่างหากในบรรดาพระพิมพ์ใน
ภาคเอเชียอาคเนย์ และได้ค้นพบเป็นจำ-
นวนมากภายในประเทศไทย พระพิมพ์
สมัยหลังเมืองพระนครมักเป็นศิลปะที่เสื่อม
แล้ว สร้างขึ้นในพุทธศาสนาลัทธิเถรวาท
และใกล้เคียงกับพระพิมพ์แบบอยุธยาใน
ประเทศไทยมาก



รูปที่ ๑๒๒

ยอดธง ? แสดงภาพปางมารวิชัย ลัมภูทธิ
พิพิธภัณฑ์สถานแห่งชาติ พระนคร ประเทศไทย
ศิลปขอมหรือลพบุรี ราวพุทธศตวรรษที่ ๑๘-๑๙

พระพุทธรูปหลายองค์สลักเรียง
ต่อกันได้สร้างขึ้นเป็นครั้งแรก ณ ปราสาท
หินพิมายในพุทธศาสนาลัทธิมหายาน คือ
พระพุทธรูปยืนทรงแสดงปางวิตรรกะ
(แสดงธรรม) ทั้งสองพระหัตถ์



ก



ข



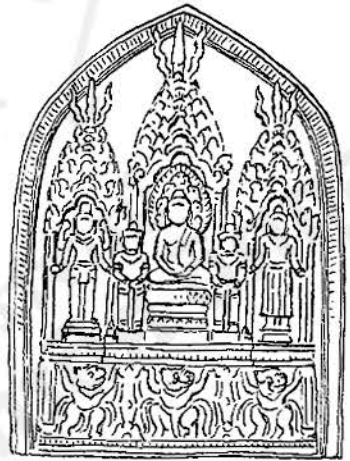
ค



ง



ช



จ



ฉ

ภาพลายเส้นที่ ๑๕

พระพิมพ์ที่ในศิลปะขอมหรือลพบุรี

- ก. พระพุทธรูปปางสมาธิ สูง ๑๔.๕ ซม. พบที่พระปฐมเจดีย์ พิพิธภัณฑสถานแห่งชาติ พระนคร
- ข. พระพุทธรูปปางมารวิชัย สูง ๘.๕ ซม. พบในกรุพระปรางค์วัดราชนิมิตร์ จังหวัดพระนครศรีอยุธยา พิพิธภัณฑสถานแห่งชาติ เจ้าสามพระยา
- ค. พระพุทธรูป ๓ องค์ปางมารวิชัย สูง ๑๑.๕ ซม. สถานที่พบและรักษาเช่นเดียวกับ ข.
- ง. พระพุทธรูป ๑๘ องค์แบ่งเป็น ๓ แนว สูง ๑๒.๕ ซม. สถานที่พบและรักษาเช่นเดียวกับ ข.
- จ. พระพุทธรูปนาคปรกท่ามกลางทวารบาล พระโพธิสัตว์อวโลกิเตศวรและนางปรัชญาปารมิตา สูง ๑๕.๕ ซม. สถานที่พบและรักษาเช่นเดียวกับ ข.
- ฉ. เอกาทศมุขล้อมรอบด้วยพระพุทธรูปและพระโพธิสัตว์ สูง ๑๑.๕ ซม. สถานที่พบและรักษาเช่นเดียวกับ ข.
- ช. พระพุทธรูปนาคปรกภายในปราสาท สูง ๑๑.๕ ซม. สถานที่พบและรักษาเช่นเดียวกับ ข.

พระพุทธรูปแบบนี้มีอยู่ ๒ ชุด ณ ปราสาทหินพิมาย และชุดหลังนั้นสร้างเพิ่มเติมขึ้นในศิลปะแบบบายน พระพุทธรูปแบบนี้ที่หนึ่งปางสมาธิก็มีอยู่ในศิลปะแบบบายน ซึ่งส่วนใหญ่มักจะถูกอกเสีย ณ โบราณสถานในกลุ่มเมืองพระนคร ยกเว้นที่ปราสาทพระขรรค์และปราสาทบันทายฉมาร์ พระพุทธรูปดังกล่าวมักสลักอยู่เป็นแนวนบนผนังศาสนสถาน ในซุ้มบนยอดหลังคา และบนยอดกำแพง (ความจริงพระพุทธรูปปางสมาธิสลักเรียงเป็นแนวก็มีปรากฏอยู่ด้วยบนทับหลัง ณ ปราสาทหินพิมาย - ผู้เรียบเรียง) พระพุทธรูปเช่นนี้มักสลักเรียงเป็นแนวอยู่บนหลักศิลาเล่าเรื่องด้วย จะทราบได้ว่าแตกต่างกันก็เฉพาะแต่ต้นไม้ที่ตรัสรู้และบริวาร หรือจากจารึกเท่านั้น เช่นศิลาจารึก ณ ปราสาทบายน ซึ่งกล่าวถึงพระพุทธรูปธรรมทรคิน พระพุทธรูปสลักเรียงเป็นแนวดังกล่าวยังปรากฏอยู่ในศิลปะสมัยหลังเมืองพระนคร เช่น ภาพสลักภายในปราสาทพระปิตุหลังกี่ ๑๐

ประติมากรรมในพุทธศาสนาลัทธิมหายาน แม้ว่าเราจะมีร่องรอยของประติมากรรมในพุทธศาสนาลัทธิมหายานในสมัยก่อนเมืองพระนครแต่เพียงเล็กน้อย รวมทั้งประติมากรรมดังกล่าวเพียง ๒ - ๓ รูปในระหว่าง พ.ศ. ๑๕๐๐ - ๑๕๕๐ แต่หลักฐานดังกล่าวก็มีอยู่อย่างมากในศิลปะแบบนครวัดและโดยเฉพาะอย่างยิ่งในศิลปะบายน แม้กระนั้นเราก็ยังไม่อาจทราบถึงประติมากรรมเหล่านี้ได้อย่างแน่นอนทั้งหมด หลักฐานต่างๆ ที่มีกล่าวข้อความอย่างกำกวมก็ไม่อาจทำให้เราเห็นประติมากรรมเหล่านี้ไปผูกพันกับนิยายใด ๆ ได้โดยเฉพาะ นิยายในพุทธศาสนาลัทธิมหายานที่มีปรากฏอยู่ในราว พ.ศ. ๑๕๐๐ ก็คือนิยายวิชฌานาวาทินหรือโยคาจาร นิยายเดียวกันนี้ก็อาจจะปรากฏมีขึ้นอีกในจารึกสมัยพระเจ้าชัยวรมันที่ ๗

พระพุทธรูปต่าง ๆ ในพุทธศาสนาลัทธิมหายานก็ยังไม่อาจกำหนดได้ว่าเป็นองค์ใดและจารึกสมัยพระเจ้าชัยวรมันที่ ๗ ก็มักจะกล่าวถึงแต่เพียงรูปพระโพธิ์ชัชคุรุเช่นจารึกตามสถานพยาบาลต่าง ๆ พระพุทธรูปแบบนี้อาจเป็นพระพุทธรูปทรงเครื่องที่ทรงถือผอบมีฝาเปิดอยู่ในพระหัตถ์ทั้งสองข้าง และทรงยกผอบนี้ขึ้นอยู่ในระดับพระอุระ ในศิลปะแบบเดียวกันนี้คือศิลปะแบบบายน พระพุทธรูปต่างๆ ที่ทรงแสดงปางสมาธิ ก็อาจทราบได้ว่าเป็นองค์ใดเนื่องจากสิ่งที่ทรงถืออยู่ในพระหัตถ์ เป็นต้นว่ารูปพระอมิตาภะ ซึ่งนำประหลาดที่จารึกในสมัยนี้กล่าวถึงน้อยมาก ก็คงจะทรงถือบาตรใบเล็กๆ อยู่ในพระหัตถ์ นอกจากนี้พระอมิตาภะยังอาจทรงมีพระทาฬิกะ (เครว) และพระมัสสุประกอบอยู่ด้วย เช่นในลักษณะรูปภาพของจีน - ญี่ปุ่น พระพุทธรูปดังกล่าวมีปรากฏอยู่บ่อยๆ ในศิลปะขอมระหว่าง พ.ศ. ๑๕๐๐ - ๑๕๕๐ สิ่งที่พระพุทธรูปทรงถืออยู่ในพระหัตถ์นี้มักเรียกกันว่า "ผลไม้" แต่ถ้าพิจารณาจากพระพุทธรูปสัมฤทธิ์โดยละเอียด ก็จะได้เห็นได้ว่าอาจเป็นสิ่งดังต่อไปนี้คือ บาตร ควางมณี ดอกบัว สตูป (?)

ในพุทธศตวรรษที่ ๑๗—๑๘ รูปพระวัชรธร แม้ว่าจะสร้างเป็นพระพุทธรูปแบบเดียวกับพระศรีศากยมุนีในศิลปะแบบขายน ไม่ว่าจะทรงเครื่องหรือไม่ ก็อาจรู้จักได้โดยง่าย เพราะมักอยู่ในปาง “วัชร—ธุม—กร—มูทรา” อยู่เสมอ เช่นรูปพระวัชรธร จากปราสาทบันทายฉมาร์ ปัจจุบันอยู่ในพิพิธภัณฑ์กรุงพนมเปญ (รูปที่ ๑๒๓) สำหรับรูปพระวัชรสัตว์ซึ่งมองเห็นได้ ๓ เศียรและมี ๖ กร ก็เป็นเทพเจ้าที่สำคัญบนทับหลังที่ปราสาทหินพิมาย

พระโพธิสัตว์ รูปพระโพธิสัตว์ต่าง ๆ มักทรงเครื่องทรงแบบเดียวกับเทวตาในศาสนาพราหมณ์ในสมัยเดียวกัน จนกระทั่งถึงปลายศิลปะแบบนครวัด ต่อในศิลปะแบบขายนรูปพระโพธิสัตว์จึงมักทรงเครื่องทรงที่แปลกออกไป ซึ่งบางครั้งก็แปลงมาจากจีวรของพระพุทธรูป

พระโพธิสัตว์ศรีอาริยเมตไตรย พระโพธิสัตว์องค์นี้เป็นพระอนาคตพุทธเจ้า บางครั้งก็มีพระนามกล่าวอ้างถึงอยู่ในจารึก และทรงมีความสำคัญอยู่ในพุทธศาสนาลัทธิมหายาน ในประเทศกัมพูชา โดยเฉพาะอย่างยิ่งในสมัยก่อนสร้างเมืองพระนคร มีประติมากรรมศิลาจาก

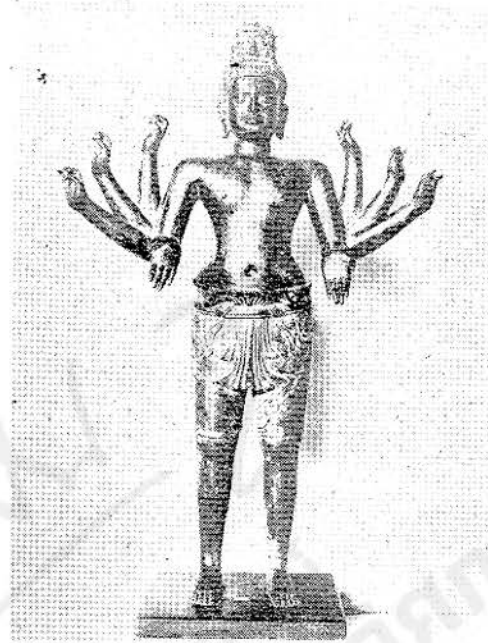


รูปที่ ๑๒๓
พระวัชรธร จากปราสาทบันทายฉมาร์
ศิลาทราย สูง ๑๑ ซม.
พิพิธภัณฑสถานกรุงพนมเปญ
ศิลปะขอมแบบขายน

กรุงเตียน (Trung—dien) ซึ่งเป็นเทวรูปพระนารายณ์ที่ดัดแปลงให้เป็นรูปพระศรีอาริยเมตไตรย รูปพระศรีอาริยเมตไตรยที่หล่อด้วยสัมฤทธิ์ มีมากที่สุดและสร้างขึ้นตั้งแต่ศิลปะแบบไพรกเมงลงมา ประติมากรรมเหล่านี้ มักมี ๔ กร และทรงเกล้าเกศาเป็น “ชฎา—มงกุฎ” ประดับด้วยรูปสถูปจำลอง รวมทั้งทรงเครื่องทรงแบบนักบวช คือผ้าโธฎีสีนหรือยาว ตามลักษณะที่มีกล่าวไว้ในตำราประติมากรรมสัมฤทธิ์เล็ก ๆ ดังกล่าวในพิพิธภัณฑ์กรุงพนมเปญ ก็มีที่มาจากปราสาทออกอมและสถานที่อื่นซึ่งไม่ทราบที่มา นอกจากนี้ก็มีประติมากรรมสัมฤทธิ์ขนาดใหญ่ซึ่งค้นพบที่บ้านโตนด อ่าเภอโนนสูง จังหวัดนครราชสีมา หล่อขึ้นในปลายศิลปะแบบกำพงพระหรือศิลปะแบบกุเลน (รูปที่ ๑๒๔) รูปพระศรีอาริยเมตไตรยของกันนี้อาจรู้จักได้จากไข่มุกหรือลูกแก้วที่ประดับทรงเกศาหรือ “ชฎา” อยู่



รูปที่ ๑๒๔
เศียรพระโพธิสัตว์ศรีอารียเมตไตรย
พบที่บ้านโดนด อ่าเกอโนนตุง จังหวัดนครราชสีมา
สัมฤทธิ์ สูง ๖๖ ซม.
พิพิธภัณฑสถานแห่งชาติ พระนคร
ศิลปขอมหรือลพบุรี พ.ศ. ๑๓๒๕ - ๑๓๕๐



รูปที่ ๑๒๕
พระโพธิสัตว์ศรีอารียเมตไตรยจากวัดอัมปเปลตติก
สัมฤทธิ์ สูง ๘๕ ซม.
พิพิธภัณฑสถานกรุงเทพมหานคร
ศิลปขอมแบบบาแล็งหรือเกาะแกร์

ในพุทธศตวรรษที่ ๑๕ ประติมากรรมสัมฤทธิ์ขนาดใหญ่จากวัดอัมปเปลตติกในพิพิธภัณฑที่ กรุงเทพมหานคร (รูปที่ ๑๒๕) มี ๘ กร ก็ยังคงรักษาลักษณะรูปร่างเช่นเดียวกันไว้ ในขณะที่เดียวกัน เจดีย์จากถมาพวกและจากพนมสรง ก็ดูเหมือนจะแสดงรูปพระศรีอารียเมตไตรยที่มี ๒ กร แสดง ปางประทานพร และทรงศิวารถแบบ “กิริฎะ - มุกฎะ” ในศิลปะแบบขอม รูปพระศรีอารียเมตไตรยก็ดูเหมือนจะเกี่ยวข้องกับรูปพระโพธิสัตว์อวโลกิเตศวร คือในบรรดาประติมากรรม ๓ องค์ที่มีพระพุทธรูปอยู่กลาง

พระโพธิสัตว์อวโลกิเตศวร พระโพธิสัตว์อวโลกิเตศวร เป็นพระโพธิสัตว์ที่สร้างกันบ่อยที่สุดในศิลปขอมลงมาถึงปลายศิลปะแบบขอม แต่รูปพระโพธิสัตว์อวโลกิเตศวรที่เก่าที่สุดก็ไม่เก่าไปกว่า พ.ศ. ๑๒๕๐ และดูจะมีมาก่อนข้อความที่กล่าวไว้ในศิลาจารึกเสียอีก

รูปพระโพธิสัตว์อวโลกิเตศวรกลุ่มแรกของขอมในพุทธศตวรรษที่ ๑๓ - ๑๔ แสดงให้เห็นถึงประติมากรรม ๒ กรที่แสดงลักษณะต่างๆ กัน เป็นความพยายามที่จะคัดแปลงลักษณะรูปร่าง

ที่ได้รับมา โดยเฉพาะ เช่นนุ่นผ้าโรฎียาว อันอาจเห็นได้จากประติมากรรม ๒ กรที่แสดงลักษณะต่าง ๆ กัน เป็นความพยายามที่จะดัดแปลงลักษณะรูปภาพที่ได้รับมาโดยเฉพาะ เช่นนุ่นผ้าโรฎียาว อันอาจเห็นได้จากประติมากรรมสัมฤทธิ์จากปราสาทออกกยมและจากประติมากรรมซึ่งไม่ทราบที่มา ในพิพิธภัณฑ์กรุงพนมเปญ ผ้าโรฎียาวมีชายยาวห้อยอยู่ข้างหน้าและชายสั้นรูปกล้ายสมอเรือ เช่นประติมากรรมจากราเซียในพิพิธภัณฑ์ส่วนตัวของดิเดโลต์ (*Didelot* รูปที่ ๑๒ ในนิตยสารศิลปากร ปีที่ ๑๑ เล่ม ๓ หน้า ๘๔) นุ่นผ้าโจงกระเบนสั้นมีชายผ้ารูปสมอเรืออยู่ข้างหน้าและคาดเข็มขัดหลายเส้น เช่นประติมากรรมสัมฤทธิ์จากเมืองนครบุรี รูปพระโพธิสัตว์อวโลกิเตศวรองค์แรก ๆ ที่กล่าวมาข้างต้นทรงเกล้าเกศาแบบ “ชฎา-มงกุฎ” พระโพธิสัตว์จากราเซียทรงกระบังหน้า และพระโพธิสัตว์จากเมืองนครบุรีทรง “กิริฎะ-มุกฎะ” (รูปที่ ๑๒๖)



รูปที่ ๑๒๖
พระโพธิสัตว์โลกेश্বরจากเมืองนครบุรี
สัมฤทธิ์ สูง ๒๒ ซม.
พิพิธภัณฑสถานกรุงพนมเปญ
ศิลปาคม พุทธศตวรรษที่ ๑๓-๑๔



รูปที่ ๑๒๗
พระโพธิสัตว์อวโลกิเตศวร
ศิลาทราย สูง ๘๐ ซม.
พิพิธภัณฑ์ที่กัมเบต์ กรุงปารีส
ศิลปาคม พุทธศตวรรษที่ ๑๓

สำหรับรูปพระโพธิสัตว์อวโลกิเตศวรกลุ่มที่ ๒ ซึ่งก็คงสร้างขึ้นในระยะเวลาใกล้เคียงกับกลุ่มแรก อยู่ใกล้เคียงกับเทวรูปในศาสนาพราหมณ์มากกว่า เช่นประติมากรรมซึ่งไม่ทราบที่มา ในพิพิธภัณฑ์ที่กัมเบต์ กรุงปารีส (รูปที่ ๑๒๗) โดยเฉพาะรูปพระโพธิสัตว์อวโลกิเตศวร ๔ กร จาก

สัมลัญ (*Samlanh*) พิศิษภัณฑ์กรุงพนมเปญและจากลูเจียปอัน (*Luu-nghiép-an*) แต่ในราวพุทธศตวรรษที่ ๑๔ - ๑๕ รูปพระโพธิสัตว์อวโลกิเตศวรจากสระนางตาโคก (*Srah Neang Ta Sok*) ในพิศิษภัณฑ์กรุงพนมเปญ แม้จะมีลักษณะแปลกไปทุกประการ แต่ก็ยังคงมีเครื่องแต่งองค์คล้ายกับประติมากรรมรุ่นแรก ๆ บ้าง

สำหรับรูปพระโพธิสัตว์อวโลกิเตศวรในสมัยเมืองพระนคร ก็แตกต่างจากเทวรูปในศาสนาพราหมณ์ เฉพาะแต่มีรูปพระอมิตาภะเล็กๆ บน “ชฎา” เท่านั้น รูปพระโพธิสัตว์เหล่านี้ไม่ว่าจะทรงกระบี่หน้าหรือไม่ ก็คงมีวิวัฒนาการเช่นเดียวกับเทวรูปในศาสนาพราหมณ์นั่นเอง อย่างไรก็ตามก็ควรจำไว้ด้วยว่าในระหว่าง พ.ศ. ๑๕๐๐ - ๑๕๕๐ มีรูปพระโพธิสัตว์อวโลกิเตศวร ๔ กรจากทวลลิเทพ ในศิลปะแบบบันทายศรี ไม่ทรงอาวุธเครื่องประดับ ปัจจุบันอยู่ในพิศิษภัณฑ์กีเม็ต (รูปที่ ๓๒ ในนิตยสารศิลปากรปีที่ ๑๒ เล่ม ๑ หน้า ๗๐) และเจดีย์จากถมาวกและพนมสรก ในศิลปะแบบคลัง เป็นรูปพระโพธิสัตว์อวโลกิเตศวรที่ทรงเครื่องอาวุธ พระโพธิสัตว์อวโลกิเตศวรมีปรากฏอยู่น้อยในศิลปะขอมแบบบาปวน

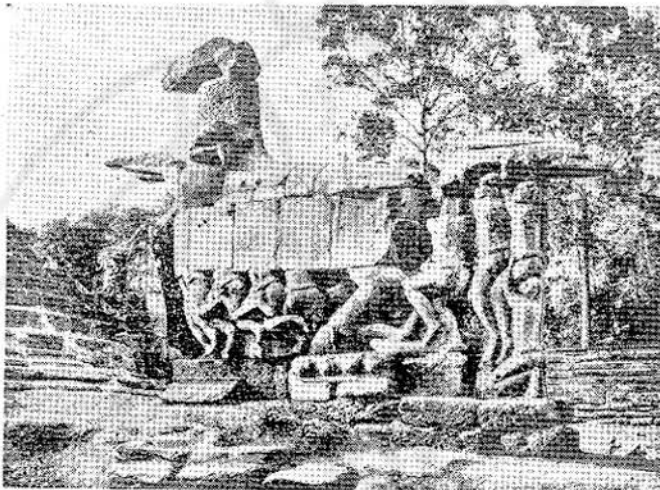


รูปที่ ๑๒๘
พระโพธิสัตว์อวโลกิเตศวร “เปล่งรัศมี”
จากปราสาทพระดก
ศิลาทราย สูง ๑.๓๐ เมตร
พิศิษภัณฑ์กีเม็ต กรุงปารีส
ศิลปะขอมแบบบาปวน

และดูเหมือนจะไม่เคยปรากฏเลยที่ปราสาทหินพิมายในประเทศไทย แต่กลับมาเป็นที่นิยมกันอีกอย่างมากมาตั้งแต่ศิลปะแบบนครวัดลงมา เป็นรูปที่ทรงกระบี่หน้าและ “ชฎา-มงกุฏ” หรือทรงมงกุฎรูปกรวย แต่แบบหลังนี้ก็มึ้น้อยกว่าแบบแรก อย่างไรก็ตามก็ รูปพระโพธิสัตว์อวโลกิเตศวรที่มีมากที่สุดก็น้อยในศิลปะแบบบาปวน มักทรง “ชฎา-มงกุฏ” โดยไม่มีกระบี่หน้าประกอบ ลักษณะของพระโพธิสัตว์อวโลกิเตศวรที่ทำเป็นรูปมนุษย์อย่างแท้จริงเป็นต้นว่าที่สลักเป็นภาพนูนต่ำนั้น มีอยู่น้อย ส่วนใหญ่ของรูปพระโพธิสัตว์จะมีเพียงเศียรเดียว แต่มี ๔ หรือ ๘ กร เช่นรูปพระโพธิสัตว์อวโลกิเตศวร “เปล่งรัศมี” (รูปที่ ๑๒๘) ภาพสลักนูนต่ำที่ปราสาทบันทายฉมาร์แสดงภาพพระโพธิสัตว์อวโลกิเตศวร ๘ กายแตกต่างกัน คือ มีตั้งแต่ ๔ ถึง ๓๒ กร และ ๑ ถึง ๑๖ เศียร อย่างไรก็ตามก็ภาพสลักเหล่านี้ก็ได้รับการค้นคว้าอธิบายแต่เพียงเล็กน้อยจากคำราชาชื่อ

การตีพิมพ์รูปพระโพธิสัตว์อวโลกิเตศวรเหล่านี้เป็นประติมากรรมชิ้นหนึ่งชิ้น แต่ก็มีที่เป็นประติมากรรมนั่งบ้าง เช่นประติมากรรมนั่งอิงแผ่นหลัง ณ ปราสาททพพรหมในบริเวณเมืองพระนคร ทรงทั้งกระบี่หน้าและมงกุฏ อยู่ในตอนต้นศิลปะแบบขอม แต่ส่วนใหญ่มักทรง “ชฎา—มงกุฏ” มากกว่า พระโพธิสัตว์อวโลกิเตศวรนี้มักเป็นองค์หนึ่งในประติมากรรม ๓ องค์ มีทั้งที่สลักจากหินทราย หล่อด้วยสัมฤทธิ์ และสร้างเป็นพระพิมพ์ โดยเข้าเป็นคู่กับรูปนางคารา หรือมีละนั้นก็เข้าเป็นคู่กับพระโพธิสัตว์ศรีอารียเมตไตรยซึ่งหาได้น้อยกว่า มีพระพุทธรูปเป็นประติมากรรมองค์กลาง

โดยมากมักคิดกันว่าหน้าบุคคล ๔ หน้าที่ตั้งอยู่บนยอดปราสาทในศิลปะแบบขอมนั้น เป็นพักตร์ของพระโพธิสัตว์อวโลกิเตศวร นอกจากนี้พระองค์ยังทรงมีรูปเป็นม้าพลาหะซึ่งปรากฏอยู่ในกลุ่มประติมากรรมลอยควัวที่ปราสาทนาคพัน (รูปที่ ๑๒๙) รูปม้าพลาหะนี้มีอ้างอิงถึงอยู่ในศิลาจารึกด้วย



รูปที่ ๑๒๙
ม้าพลาหะและกลุ่มบุคคลที่ปราสาทนาคพัน
ศิลา
ศิลปะขอมแบบขอม



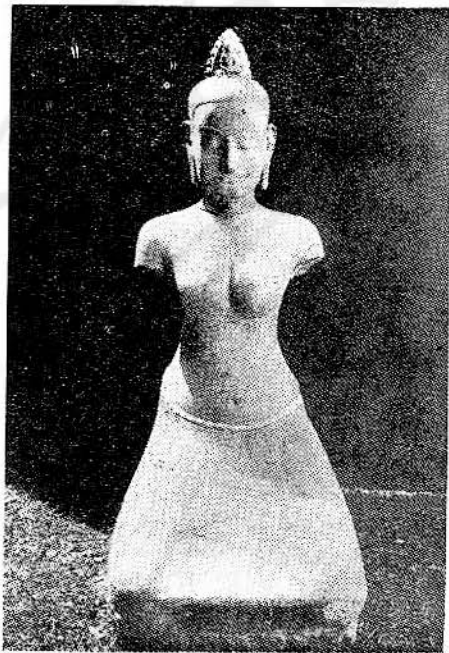
ภาพลายเส้นที่ ๑๖
ภาพสลักบนเชิงเสาดัดกับผนัง
ณ ประตูด้านใต้ของปราสาทหินพิมาย
องค์กลาง แสดงภาพวัชรปาณี
ศิลปะขอมแบบนครวัดหรือลพบุรี
ระหว่าง พ.ศ. ๑๖๕๐-๑๗๐๐

พระวัชรปาณี พระโพธิสัตว์องค์นี้มีอ้างอิงอยู่ในจารึกบ้าง และสร้างเป็นประติมากรรมขึ้นตั้งแต่ราว พ.ศ. ๑๕๐๐ คือบนเจดีย์ที่ถมาพวก มีลักษณะเป็นรูปอสุร ๔ กร หรือรูปเทพ ๖ กร ๓ เศียร พระวัชรปาณีนี้มีปรากฏอยู่อย่างสำคัญในบรรดาภาพที่ปราสาทหินพิมาย และมักจะเกี่ยวข้องอยู่กับรูปพระวัชรสัตว์บนทับหลัง หรือแยกออกทำหน้าที่เป็นทวารบาล เช่นที่สลักอยู่บนฐานเสาอิงกรอบประตู ฐานเสาดัดกับผนัง (ภาพลายเส้นที่ ๑๖) พระวัชรปาณีนี้มีปรากฏอยู่น้อยในศิลปะแบบขอม แม้ว่าในสมัยนี้จะมีนิยมสร้างรูปพระวัชรธรรมและพระวัชรสัตว์กันเป็นจำนวนมาก

มากก็ตาม (คำว่า "วัชริน" ในจารึกของขอมนั้น ดูเหมือนจะหมายถึงทั้งพระวัชรปาณี พระวัชรสัตว์ และพระวัชรธรร)

พระมัญชุศรี พระโพธิสัตว์องค์นี้ดูจะมีปรากฏอยู่ในศิลปะแบบบายน คือบรรดาประติมากรรมที่นั่งอิงแผ่นหลัง ครองจีวร และประทับนั่งในแบบ "ราชลีลาสน์" คือห้อยพระขงฆ์ ขวาลง ทรงอาภรณ์และทรงสวมมงกุฏ ๓ ยอดเช่นเดียวกับพระกฤษณะ เป็นต้นว่ารูปพระมัญชุศรี กุมารภูต ณ พิศิธภัณฑ์กีเมต์

นางปรัชญาหรือศักดิ์ ในชั้นต้นก็มีรูปนางปรัชญาปารมิตาซึ่งเกี่ยวข้องกับพระโพธิสัตว์อวโลกิเตศวรในจารึกตั้งแต่ พ.ศ. ๑๕๒๕ และเกี่ยวข้องกับพระวัชรปาณีใน พ.ศ. ๑๔๘๖ คือในศิลาจารึกบัทซุม สำหรับประติมากรรมรูปนางปรัชญาปารมิตากี่สร้างไว้เป็นรูปนางทาราในแบบต่าง ๆ ประติมากรรมที่เก่าที่สุดอยู่ในศิลปะแบบคลัง คือบนเจดีย์ที่ถมาพวก และพนมสรง เป็นรูปนางปรัชญาปารมิตาที่มี ๑, ๔ หรือ ๕ เศียร และตั้งแต่ ๔ ถึง ๘ กร ประติมากรรมลอยตัว



รูปที่ ๑๓๐

นางปรัชญาปารมิตาจากปราสาทพระขรรค์
ในบริเวณเมืองพระนคร
ศิลาทราย สูง ๑.๑๐ เมตร
พิศิธภัณฑ์กีเมต์ กรุงปารีส
ศิลปะขอมแบบบายน

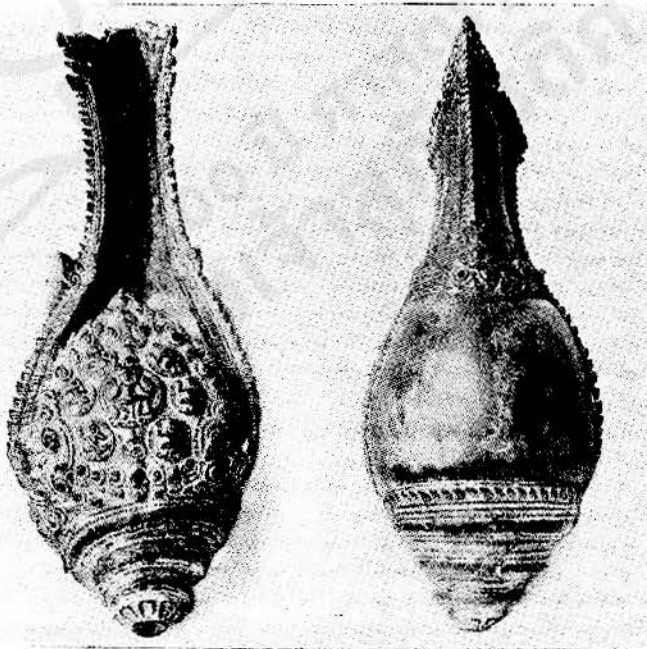
รูปนางปรัชญาปารมิตาเริ่มปรากฏตั้งแต่ พุทธศตวรรษที่ ๑๗ คือในศิลปะแบบนครวัด เป็นรูปเอกทศमुख (๑๑ เศียร) ๖ กร ซึ่งปัจจุบันอยู่ในพิศิธภัณฑ์กีเมต์ ในศิลปะแบบบายนเราจะเห็นรูปนางปรัชญาปารมิตามีถึง ๒๒ กร และเศียรจำนวนต่าง ๆ กัน เป็นต้นว่า ในประติมากรรมสัมฤทธิ์และภาพสลักบนเสาดินอย่างโรกี้ดี ภาพที่มี ๔ เศียรหรือกรหลายกรก็มักสลักเป็นภาพหุ่นต่ำ ภาพสลักคล้ายรูปร่างมนุษย์มีมากกว่าและมักสลักเป็นประติมากรรมขนาดใหญ่ สลักเป็นรูปนางปรัชญาปารมิตายืนหรือนั่งคุกเข่า บางครั้งก็สวมกระบังหน้า แต่มักสวมศิราภรณ์รูปกรวยครอบอยู่เหนือมวยผม (ซึ่งบางครั้งก็เป็นศิราภรณ์รูปกรวยปลายคี่ด เช่นในประติมากรรมสัมฤทธิ์และภาพสลักหุ่นต่ำ) บนเศียรมีพระพุทธรูปเล็ก ๆ ปรากฏอยู่ (รูปที่ ๑๓๐) ประติมากรรมบางรูปที่มีลักษณะคล้ายคลึงกันเช่นมีนัยน์ตาปิดสนิท แต่ไม่มีพระพุทธรูปองค์เล็กอยู่เหนือมวยผม ก็อาจจัดเป็นรูปนางปรัชญาองค์อื่นๆ ได้

เทพองค์อื่นๆ ในศิลปะแบบขายน นอกไปจากรูปหวารบาลและเทพธิดาประจำศาสนสถานแล้ว แม้ว่าจารึกจะไม่กล่าวอ้างถึง แต่ก็ยังคงมีเทพองค์อื่นๆ อีกที่เราอาจจะกล่าวอ้างถึงได้จากหลักฐานทางตำราในพุทธศาสนา

นางโยคินี จาคินี และโยคิน ไม่ได้ปรากฏอยู่แต่เฉพาะในมณฑลของพระพิมพ์เท่านั้น แต่ในกลางพุทธศตวรรษที่ ๑๖ ยังปรากฏอยู่เป็นภาพสลักนูนต่ำด้วย เช่นบนทับหลังและฐานเสาศิลาภรณ์ ๓ ปราสาทหินพิมาย บางครั้งก็มีการสร้างเป็นประติมากรรมลอยตัว เช่นรูปสัมฤทธิ์ซึ่งมักจะมีผู้คิดว่าเป็นรูปนางอัปสร ประติมากรรมหลายรูปที่สร้างขึ้นในพุทธศาสนาลัทธิตันตระอย่างแน่นอน เช่นประติมากรรม ๓ พักตร์ ๓ พิพิธภัณฑที่ก็เมต์ ก็ยังไม่อาจทราบว่าเป็นผู้ใดได้อย่างแน่นอน

พระไตรโลกวิชัย อาจรู้จักได้อย่างแน่นอนบนทับหลังก้านกระวั้นออกของปราสาทองค์กลาง ๓ ปราสาทหินพิมาย

พระแห้วระ มีหน้าที่อันสำคัญและมักปรากฏอยู่บนสิ่งของที่ใช้ในกิจพิธี เช่นบนสังข์สัมฤทธิ์สำหรับบรหันมานก์ (รูปที่ ๑๓๑) หรือเป็นบุคคลสำคัญอันดับแรกหรืออันดับรองบนพระ



รูปที่ ๑๓๑
สังข์สัมฤทธิ์ประดับด้วยมณฑลของแห้วระ
ค้นพบในบริเวณเมืองพระนคร
พิพิธภัณฑสถานกรุงเทพมหานคร
ศิลปขอมแบบขายน

พิมพ์ในพุทธศาสนาลัทธิกันทระ บางครั้งรูปเทวีพระก็เกี่ยวข้องกับรูปเทวฤๅ และสลักอยู่บนแผ่นหินหรือเสาหิน มีเทพเจ้าองค์อื่น ๆ ในพุทธศาสนาลัทธิกันทระเข้ามาประกอบ ประติมากรรมสัมฤทธิ์รูปเทวีพระเล็ก ๆ ก็มีอยู่เป็นจำนวนมากพอใช้ แสดงท่าทางพริ้วรำที่บางครั้งก็ได้สัดส่วนอย่างน่าชมมาก (รูปที่ ๑๓๒)



รูปที่ ๑๓๒

เทวีพระจากปราสาทบันทายคู๊

สัมฤทธิ์ สูง ๓๑ ซม.

พิพิธภัณฑสถานกรุงพนมเปญ

ศิลปะขอมแบบบาเยน

นอกจากนี้ ยังมียันตร์ในพุทธศาสนาลัทธิกันทระอีก เป็นยันตร์ที่สลักอยู่บนแผ่นหินภายในปราสาทบัตขุม แสดงให้เห็นว่าพุทธศาสนาลัทธินี้ได้มีปรากฏอยู่แล้วที่เมืองพระนคร ตั้งแต่ พ.ศ. ๑๔๙๖

รูปสัตว์และลายพันธุ์พฤกษา

ภาพสัตว์ปรากฏเป็น ๒ แบบในประติมากรรมขอม คือแบบหนึ่งเลียนแบบมาจากสัตว์ตามธรรมชาติ เช่น รูปโคหนก รูปช้าง วลา อีกแบบหนึ่งเลียนแบบมาจากสัตว์ในเทพนิยาย เช่น รูปสิงห์ รูปนาค วลา แต่โดยทั่วไปการเลียนแบบสัตว์ในเทพนิยายนี้ก็มีขีดจำกัด แม้ว่าสัตว์

ที่เป็นสัญลักษณ์โดยทั่วไปมักสัดตามแบบเทพนิยายเช่นรูปสิงห์ รูปนาค และรูปโคนนทิจะสัดกเหมือนโคจริง ๆ แต่ลักษณะรูปข้างก็สัดตามธรรมชาติ ถึงแม้จะมีหน้าที่เป็น “คินนาค” คือผู้รักษาหรือข้างสำหรับบรรพทุกก็ตาม ส่วนรูปนาคนั้นจะสัดอย่างเป็นสัด้วตามเทพนิยายเสมอไม่ว่าจะเป็นรูปนาคเผ่าศาสนสถานหรือรูปพระยานาควาศูกรีหรือพระยานาคมุจลินท์

โคนนทื เป็นโคที่มีโหนกอยู่บนต้นคอ และเป็นพาหนะของพระอิศวร หรือเป็นพระอิศวรเมื่อมีรูปร่างเป็นสัด้ว รูปโคนนทืนี้เท่าที่ค้นพบแล้วมีแต่เพียงรูปสัด้ว แต่อาจมีรูปร่างเป็นมนุษย์อยู่ในจำพวกทวารบาลก็ได้ เช่นในศิลาจารึกปราสาททอกโปและในตำราของอินเดีย รูปโคนนทืมักสัด้วเป็นภาพหุ่นค้ำ เช่นบนทับหลัง หน้าบัน และฐานบางฐาน โดยเฉพาะอย่างยิ่งเป็นพาหนะของพระอิศวรหรือพระอุมาเมศวร รูปโคนนทืลยตัวมีน้อย และส่วนใหญ่ก็ชำรุดจนไม่อาจศึกษาได้ รูปโคนนทืลยตัวใช้วางอยู่หน้าทางเข้าเทวาลัยของพระอิศวร.เช่นเดียวกับในประเทศอินเดีย และอาจอยู่ในอาคารเล็ก ๆ ที่สร้างด้วยไม้ รูปโคนนทืที่ทำด้วยเงินจากปราสาทสมโบร์ไพรงกหลังได้คงตั้งอยู่ในมณฑลทพหน้าปราสาทองค์กลาง กังที่ฝึกกล่าวไว้ในศิลาจารึก สำหรับเทวาลัยที่มีประตูเปิดออกทั้ง ๔ ด้าน รูปโคนนทืก็หันหน้าออกประจำอยู่แต่ละทิศของทางเข้า เช่นที่ปราสาททากอง ปราสาทพนมบาแก้ง

จารึกกล่าวถึงการสร้างโคนนทืหลายรูปตั้งแต่กลางพุทธศตวรรษที่ ๑๒ คือในรัชกาลของพระเจ้าจิตรเสน มเหศวรรมัน และพระเจ้าอโศกาวรมันที่ ๑ ได้ค้นพบรูปโคนนทืหลายรูปในสมัยก่อนสร้างเมืองพระนคร แต่เราก็ไม่สามารถจัดว่าเป็นศิลปะแบบใดแบบหนึ่งได้ รูปโคนนทืที่เก่าที่สุดคงเป็นรูปโคนนทืเล็ก ๆ จากเมืองนครบุรี ปัจจุบันอยู่ในพิพิธภัณฑ์ที่เม็ค เป็นรูปโคนนทืหมอบไม่มีเครื่องประดับ สัด้วอยู่บนยอดเสาศิลาหินชิสต์ (ยอดเสาตรงทำด้วยดีบุกที่เมืองออกแก้วทำเป็นรูปโคกำลังยืน ไม่มีตาที่สามอยู่เหนือหน้ามาก ทำให้งยังไม้อาจจัดเป็นรูปโคนนทืได้อย่างแน่นอน) บรรดารูปโคนนทืจากบาแกและจากบาสัก ในพิพิธภัณฑ์กรุงพนมเปญ สัด้วคล้ายโคจริง ๆ มากสวมสร้อยคอใหญ่ประดับด้วยกระดิ่งหลายใบ ก็ดูเหมือนจะแสดงถึงแบบที่แตกต่างกัน ๒ แบบคือแบบแรกยกทำหน้าที่ข้างขาขึ้น และแบบหลังหมอบอยู่เหนือเท้าทั้งสี่ ประติมากรรมสัด้วฤทธิ์เล็ก ๆ จากแถบไพรงเวงในพิพิธภัณฑ์กรุงพนมเปญ เป็นประติมากรรมที่เก่าที่สุดของขอมที่แสดงถึงรูปพระอุมาเมศวรประทับนั่งเหนือโคนนทื (รูปที่ ๕๑ ในนิตยสารศิลปากร ปีที่ ๑๒ เล่ม ๕ หน้า ๕๓) และได้รับอิทธิพลจากศิลปะอินเดียอย่างมาก นอกจากนี้ ยังมีรูปโคนนทือื่น ๆ อีก

ในศิลปะสมัยเมืองพระนคร ก็มีรูปโคนนทืตั้งแต่ปราสาทพระโค พ.ศ. ๑๔๒๒ วิวัฒนาการของรูปโคนนทืถึงที่นางจิลแบร์ต เดอ โคราล-เรมสาค์ ได้กล่าวไว้ในหนังสือเรื่อง “วิวัฒนาการของศิลปะขอม” นั้นไม่ถูกต้อง ทั้งนี้ เพราะใช้ตัวอย่างน้อยเกินไป ทำทางของโคนนทืไม่อาจใช้

กำหนดอายุของรูปโคนนทิกี้ได้ คงจะเห็นได้จากตัวอย่างสมัยก่อนเมืองพระนครข้างต้น คงมีแต่เพียงเครื่องประดับเท่านั้นที่อาจนำมาใช้เปรียบเทียบกำหนดอายุได้

บรรดาโคนนทิกี้ที่ปราสาทพระโคซึ่งตั้งอยู่หน้าทางเข้าด้านตะวันออกของปราสาทแต่ละหลัง มีลักษณะคล้ายค่อมแบบโคนนทิกี้บาสัก แต่สลักเป็นผิวพาคอยู่กลางหลัง โคนนทิกี้ที่ปราสาทบากองและพนเมบาแข็งชำรุด จนไม่อาจนำมาเปรียบเทียบได้ ณ ปราสาทธมที่เกาะแกร์ มีรูปโคนนทิกี้ขนาดใหญ่ ๒ รูป เป็นพาหนะของพระอิศวรและพระอุมาหะศวร เครื่องประดับของโคนนทิกี้ ๗ ชิ้นก็ได้เพิ่มขึ้นอีกเป็นอันมาก โคนนทิกี้ที่ปราสาทบันทายคีร์ แม้ว่าจะชำรุดมาก แต่ก็แสดงให้เห็นว่าสลักเลียนแบบธรรมชาติเป็นพิเศษ ตามหลักฐานเท่าที่ค้นพบในปัจจุบัน ก็ดูเหมือนว่าโคนนทิกี้รูปถัดไปจะมีชั้นในปลายศิลปะแบบบาปวน เป็นรูปโคที่ค่อนข้างกลม สวมสร้อยที่ประกอบด้วยกระดิ่งเพียงเส้นเดียว ในศิลปะแบบนครวัด คือที่ปราสาทเจ้าสายเทวคา รูปโคนนทิกี้ไม่แสดงอานาอีกแล้วและคู่กลั้วจะเป็นรูปม้ามากกว่า สายสร้อยซึ่งมีอุบะห้อยและเป็นลักษณะของศิลปะแบบนครวัด ได้เข้ามาแทนที่สายสร้อยที่ประกอบด้วยกระดิ่ง ในศิลปะแบบบาปวน รูปโคนนทิกี้ ๒ รูปที่รู้จักกัน คือในระเียงทิศเหนือของปราสาทพระขรรค์ในบริเวณเมืองพระนครและที่ปราสาททากแก้ว สลักได้เหมือนโคธรรมชาติดีขึ้น (อันเป็นลักษณะของศิลปะบาปวนโดยทั่วไป) สวมสร้อยคอที่ประดับด้วยกระดิ่งเล็ก ๆ และอุบะเป็นแผ่นแบนอันเป็นลักษณะของศิลปะในสมัยนั้น รอบโหนกบนต้นคอกี้มีวงที่ทำด้วยเพชรพลอยสวมอยู่ นอกจากนี้ยังมีประติมากรรมสัมฤทธิ์ในพุทธศตวรรษที่ ๑๗-๑๘ ซึ่งหล่อเป็นรูปพระอุมาหะศวรทรงโคนนทิกี้ เช่นในพิพิธภัณฑ์กรุงพนมเปญ และบนกลีบบขนุนปรางค์สลักเป็นรูปบุคคละยืนถือตรีศูละอยู่เหนือโคกำลังเดิน นอกจากนี้ยังมีนำสังเกตุอีกว่าสำหรับประติมากรรมขนาดเล็ก เช่นภาพสลักเทพ ๘ องค์ การปะปนกันก็มีอยู่บ่อย ๆ ระหว่างโคของพระอิศานและกระบือของพระยม

ครุฑ ครุฑมีความสำคัญอยู่ในลักษณะรูปภาพทั้งของศาสนาพราหมณ์และพุทธศาสนา แต่ประติมากรรมลอยตัวของครุฑก้มีอยู่น้อยกว่าภาพสลักนูนต่ำ เช่นบนทับหลัง ลวดลายเครื่องประดับเสาศาฐานเสาศิงกรอบประตู หน้าบัน ปลายกรอบหน้าบัน ภาพสลักเป็นแนวบนผนัง ฐาน ฯลฯ รูปครุฑมักเกี่ยวข้องกับรูปนาค โดยเป็นศักรูและผู้ทำลายนาค แต่บางครั้งเช่นในศิลปะแบบบาปวน ครุฑกลายเป็นผู้ปกป้องรักษานาคไปก้มี รูปครุฑที่ใช้เป็นพาหนะมีน้อย ภาพในเทพนิยายที่เกี่ยวกับครุฑมักสลักเป็นภาพนูนต่ำในระหว่างพุทธศตวรรษที่ ๑๖-๑๘ ครุฑขอมได้มีลักษณะเป็นของตนเองค่อนข้างรวดเร็ว คือมีศีรษะเป็นนกแต่มีหูเหมือนมนุษย์ มีแขนเหมือนมนุษย์แต่มีปีกมาประกอบ ร่างกายส่วนล่างมีขนนกกลมและมีเท้าซึ่งเป็นการผสมกันระหว่างเท้าสิงห์และ

เท่านั้น มีทาง การเปลี่ยนแปลงของลักษณะรูปภาควัสดุและลวดลายเครื่องประดับ อาจทำให้เราะกำหนดอายุของรูปครุฑได้

ในศิลปะแบบสมโบร์ไพรกุก ครุฑซึ่งมีหน้าเป็นเหยี่ยวเช่นบนทับหลังด้านตะวันออกของปราสาทสมโบร์ไพรกุกหลังที่ ๑ ที่ (ภาพลายเส้นที่ ๓ ในนิตยสารศิลปากร ปีที่ ๑๑ เล่ม ๓ หน้า ๘๕) ก็คงอยู่คู่ไปกับครุฑหน้าคนตามแบบอินเดีย เช่นบนทับหลังด้านตะวันออกของปราสาทสมโบร์ไพรกุกหลังที่ ๑ ใต้หน้าเอง ครุฑแบบแรกซึ่งเป็นต้นเค้าของครุฑชอมปรากฏรูปร่างอย่างแน่นอนในศิลปะแบบไพรกุก เช่นบนทับหลังจากวัดตังกระลัง พิพิธภัณฑ์กรุงพนมเปญ แต่ครุฑหน้าคนนั้นก็ยังคงมีอยู่อีกบ้าง เช่นที่ธาลาบวิวัต (Thala Borivat) ในศิลปะแบบบาเลน ประติมากรรมรูปครุฑลอะตัวก็เก่าที่สุดก็มีอยู่ที่ปราสาทถมอคอป เป็นรูปครุฑสวมกระบังหน้าและ "กิริฎะ-มุกฎะ" สวมคัมพูเป็นวงกลมใหญ่ ลักษณะเช่นนี้ซึ่งมีวิวัฒนาการของเครื่องประดับเพิ่มขึ้น จะเป็นลักษณะของครุฑชอมต่อไป

รูปครุฑมีความสำคัญสำหรับ องค์ประกอบ ของทับหลังในศิลปะแบบพระโคและ ณ



รูปที่ ๑๓๓

ครุฑจากทางเข้าด้านตะวันออกของปราสาทสม
ณ เกาะแกร์ สีลาหาราช สูง ๒.๑๓ เมตร
พิพิธภัณฑสถานแห่งชาติกรุงพนมเปญ
ศิลปะชอมแบบเกาะแกร์

ปราสาทบาคอง ที่ถนนทางเข้าด้านตะวันออกและ
ตะวันออกก็มีประติมากรรมลอะตัวรูปครุฑขนาดใหญ่
เป็นครึ่ง...รอกำลังทำท่าโละตีกามนาค ซึ่งประดับสอง
ข้างทางเข้าศาสนสถานอยู่ ลักษณะเช่นนี้เป็นต้นเค้า
ของครุฑที่ปราสาทธม เกาะแกร์ ครุฑลอะความสำคัญ
ลงไปศิลปะแบบบาเล็ง แต่กลับเป็นที่นิยมกันอย่าง
มากมายในศิลปะแบบเกาะแกร์ เช่นภาพสลักนูนเค้าขนาด
ใหญ่ เป็นภาพครุฑพาหะในปราสาทกระวัน หรือรูป
ครุฑกำลังโละนาคที่ทางเข้าด้านตะวันออกและตะวันออก
ของปราสาทธม (รูปที่ ๑๓๓) รวมทั้งรูปครุฑที่ประดับ
กึ่งกลางฐานของปราสาทกระหมัและประดับกับสี่ซนุน
ประมุขที่ ๑ หลังจากหายไปศิลปะแบบแปรรูปเช่น
เดียวกับศิลปะแบบบาเล็ง ศิลปะแบบบันทายศรีก็หัน
มานิยมใช้ครุฑเป็นลวดลายเครื่องประดับอีก เช่นบน
เสาดและทับหลัง อย่างไรก็ตามที่วิวัฒนาการที่สำคัญอย่าง
แท้จริง...แม้ว่าจะคงอยู่ชั่วระยะเวลาอันสั้น ก็มาเกิดขึ้นใน

ศิลปะแบบบาปน คือเกิดมีรูปครุฑที่ไม่มีเขนขึ้น ศิลปนลรวักไว้หันมาใช้รูปครุฑตามแบบเก่าอีก แต่

ก็ได้คิดรูปครุฑแบบใหม่ๆ ขึ้นด้วย รูปครุฑแบบใหม่ๆ เหล่านี้จะคงอยู่ต่อไปในศิลปะแบบขอม คือรูปครุฑที่เกี่ยวข้องกับรูปนาคอย่างใกล้ชิด เช่นที่สลักอยู่บนกระเบื้องเซียงชาย กลีบขนุนปรารงค์ ปลายหน้าบันและราวบันได ครุฑพาหนะซึ่งทำท่ากำลังเดินและยกแขนขึ้นนั้น มีปรากฏอยู่ในภาพสลักนูนต่ำที่ปราสาทนครวัด คือบนหน้าบันและผนังระเบียงชั้นนอกโดยเฉพาะ ในศิลปะแบบขอมครุฑก็มีส่วนร่วมอยู่ในองค์ประกอบขนาดใหญ่ คือสลักเป็นรูปครุฑแบกขนาดใหญ่ค้ำกำแพงชั้นนอกของปราสาทพระขรรค์ในบริเวณเมืองพระนครเป็นระยะๆ รวมทั้งที่มุมของประตูชั้นนอก สลักสลักอยู่กับรูปสิงห์ยืนที่ท้องพระลานในบริเวณเมืองพระนครหลวง สลักพร้อมกันกับรูปโอบหน้าบุคลขนาดใหญ่ที่ยอดปราสาทในศิลปะขอม ที่ปลายราวสูงทรง รูปครุฑก็แสดงองค์ประกอบอย่างได้สัดส่วนผสมอยู่กับรูปนาคซึ่งครุฑดูเหมือนจะกำลังปกป้องรักษาอยู่ ครุฑเหล่านี้ทำมือแบบปางประทาเอภัยในระยาะที่ ๑ และที่ ๒ ของศิลปะแบบขอม (รูปที่ ๑๓๔) แต่ในระยาะที่ ๓ ก็ยกแขนขึ้นทั้งสองข้าง นอกจากนี้ ยังมีสิ่งที่ก่อกัดเปลี่ยนแปลงขึ้นใหม่อีกในระยาะนี้ คือรูปสุบรรณเป็นภาพสลักอยู่ที่สระในพระราชวังหลวง (รูปที่ ๑๓๕) และรูปครุฑกำลังเดินสลักเป็นแนวอยู่เหนือผนังที่ปราสาทบันทายฉมาร์



รูปที่ ๑๓๔

ครุฑขึ้นนาคบนปลายราวบันไดลง ปราสาทบันทายฉมาร์
ศิลาทราย ศิลปะขอมแบบขอม



รูปที่ ๑๓๕

สุบรรณและสุบรรณี่สลักบนขอบสระในพระราชวังหลวง
เมืองพระนครหลวง ศิลปทราข
ศิลปะขอมแบบขอม

ในประติมากรรมสมัยพุทธศักราชที่ ๑๖ ลงมา ครุฑก็มักปรากฏเป็นพาหนะเช่นเดียวกับเป็นยอดเสาธง ดังจะเห็นได้จากภาพสลักบนผนังระเบียงปราสาทนครวัด หรือเป็น

ส่วนหนึ่งของเครื่องประดับวัตถุที่ใช้ในกิจพิธี เช่น วัชระ ค้ำมกระตั้ง ฯลฯ หรือเครื่องใช้สอย เช่น เครื่องประดับคานหน้าของราชรถ ซึ่งบางครั้งก็มีขนาดใหญ่และหล่อขึ้นอย่างงดงาม ดังจะเห็นได้จากในพิพิธภัณฑ์กรุงพนมเปญและกรุงเทพฯ บางครั้งนาคซึ่งเคยมีอยู่ที่ปลายราวลูกกรง ก็จะมีรูปครุฑตัวเดียวหรือหลายตัวเข้ามาแทนที่ การปรากฏมีประติมากรรมสัมฤทธิ์รูปครุฑขนาดใหญ่ จะเห็นได้จากเศียร ๆ หนึ่งในศิลปะขอมแบบบายน ปัจจุบันอยู่ในพิพิธภัณฑสถานแห่งชาติมหาวิหาร จังหวัดนครราชสีมา

หลังศิลปะแบบบายน รูปครุฑก็เสื่อมลงรวมทั้งลวดลายเครื่องประดับ ในสมัยหลังเมืองพระนคร รูปครุฑที่สลักบนผนังระเบียงทิศเหนือปีกตะวันออกและทิศตะวันออกปีกเหนือของปราสาทนครวัด ก็มีลักษณะใกล้เคียงกับศิลปะแบบนครวัดมาก ยกเว้นแต่ลวดลายเครื่องประดับรูปครุฑเหล่านี้คงสลักขึ้นราวปลายพุทธศตวรรษที่ ๒๑ ตามรอยเส้นร่างที่สืออยู่แต่ก่อนแล้ว ในประติมากรรมและสถาปัตยกรรมปัจจุบัน รูปครุฑก็ยังคงมีความสำคัญอยู่ว่าเป็นศักรูของนาค ซึ่งมักสลักเป็นประติมากรรมโดยอิสระหรือมีฉนวนั้นก็ใช้เป็นคันทวย ซึ่งแสดงชีวิตจิตใจอย่างมากมาย

ช้าง ถ้าเราไม่นับรูปพระคเณศหรือรูป “คณะ” ที่มีศีรษะเป็นช้าง รูปช้างในศิลปะขอมก็อาจเป็นช้างเอราวัณ ๓ เศียร พาหนะของพระอินทร์ผู้รักษาทิศตะวันออก หรือมีฉนวนั้นก็เป็นช้าง “ทินนาค” คือช้างประจำโลกหรือช้างรักษาทิศ ตัวใดตัวหนึ่ง นอกจากนี้รูปช้างยังปรากฏในภาพสลักรูปพระเกียรติหรือภาพเล่าเรื่องอื่น เช่นในภาพขบวนทหารบนผนังระเบียงทิศใต้ปีกตะวันตกของปราสาทนครวัด ระเบียงชั้นนอกของปราสาทบายน และลานรูปช้างในเมืองพระนครหลวง ฯลฯ ไม่ว่าจะมีความหมายอย่างไร ช้างขอมก็ยังคงสลักคล้ายช้างตามธรรมชาติอยู่เสมอ รูปช้างเมื่อปรากฏขึ้นเร็วมากในศิลปะขอม คือปรากฏอยู่บนหัวแหวนที่ค้นพบ ณ เมืองออกแก้ว และปรากฏเป็นพาหนะของพระอินทร์บนทับหลังตั้งแต่ศิลปะแบบสมโบร์ไพรกุก มองเห็นทางด้านหน้า กุญแจ และมีหัวเดียว รูปช้างกำลังเดินมีปรากฏอยู่เป็นพิเศษที่ปราสาทหันชัย (Han Chei) ในศิลปะแบบสมโบร์ไพรกุกและเป็นระยะสุดท้ายของศิลปะขอมนี้ ต่อจากนั้นรูปช้างก็จะหายไปจากทับหลังลวดลายพันธุ์พฤกษาของขอม แต่มาปรากฏขึ้นอีกในศิลปะแบบกุเลน เป็นรูปช้างกำลังยืนตรง ตั้งแต่ศิลปะแบบบาแก็งเป็นต้นมา รูปช้างเอราวัณ ๓ เศียรจึงได้ปรากฏขึ้นจนถึงปลายสมัยเมืองพระนคร แต่ในภาพสลักรูปเทพ ๔ องค์ ช้างทรงของพระอินทร์ก็มักมีเพียงเศียรเดียวเท่านั้น

ประติมากรรมรูปช้างลอยตัวที่เก่าที่สุดของขอมดูเหมือนจะปรากฏขึ้นในศิลปะแบบกุเลน คือ ประติมากรรมบนภูเขาที่สระดำไร (Srah Damrei) ประติมากรรมนี้ไม่มีทั้งเครื่องประดับและเครื่องคชาธาร ตั้งแต่ปราสาทบองจึงปรากฏมีรูป “ทินนาค” ตั้งอยู่ที่มุมของฐานเป็นชั้น ผูกเครื่องคชาธารและสวมสร้อยคอใหญ่ประดับด้วยพวงหลายแถว รูปช้างเหล่านี้มีวิวัฒนาการไปบ้างเล็กน้อยในศิลปะแบบบาแกแร์ เช่นที่ปราสาทดำไร ปราสาทแม่บุญตะวันออก และปราสาทพิมานอากาศ ณ วัณู หน้าอาคารกันใต้ ก็มีรูปช้างซึ่งยังไม่สามารถทราบอายุได้ ในศิลปะแบบบายน เช่น

บนฐานป็นชั้นของพระกำแพงมีรูปช้างเชือกหนึ่งซึ่งปัจจุบันอยู่ในพิพิธภัณฑ์ก็เมต์ ที่ลานค่าน ตะวันออกของประสาทพระปิตุหลังที่ ๑๐ และที่มุมกำแพงปราสาทนาคพัน พังลงก็ดูเหมือนจะ หายไปจากสร้อยคอช้างและศิระะช้างก็ประดับด้วยลวดลายซึ่งคล้ายกับว่าเป็นภาพเขียน คงจะ เห็นได้ว่าจากภาพสลักนูนต่ำที่ปราสาทบายน ช้าง ๓ เศียรลอยตัวที่มีอยู่เฉพาะลำตัวก้านหน้า มีอยู่ ในศิลปะแบบบายนเท่านั้น คือยื่นออกมาจากย่อมุมขอประตูซุ้มเมืองพระนครหลวง จากมุมบันได ก้านหน้าของท้องพระลาน และจากย่อมุมของปราสาทพระกลลและปราสาทนาคพันเป็นพิเศษ รูปช้างลอยตัวในศิลปะแบบบายนมักใช้วงที่กำล้งมีวนอยู่ยึดคอกบัวไว้ แต่รูปช้างบนผนังชั้นใน ของมุขค่านเหนือแท่นท้องพระลานของเมืองพระนครหลวง จะรักรูปนักรบเล็ก ๆ ไว้กล้วยวง ภาพ สลักยังคงล่าวนำคู่ทั้งในค่านการแสดงความเคลื่อนไหวและสีหน้าเจ็บปวดของเหล่าบรรดาจักรบ ใน บรรดาภาพสลักนูนต่ำทั้งที่ปราสาทนครวัด ปราสาทบายน ลานพระราชวังหลวง ลานรูปช้าง และ ปราสาทบันทายฉมาร์รูปช้างซึ่งเป็นพาหนะของพระราชอาและขุนพลก็จะผูกเครื่องคชาธาร เครื่อง ประคัมศิระะของช้างซึ่งคล้ายคลึงกับเครื่องประดับศิระะของขุนนาง ณ ที่นี้ อาจทำให้เราทราบถึงยศ ของช้างได้

รูปช้างที่ปรากฏอยู่บน หน้าบันของปราสาทพระป้าเล โดยกั ซึ่งสร้างขึ้นในพระพุทธศาสนาจักริ เถรวาท ไม่ผูกเครื่องคชาธาร เป็น ช้างที่เหมือนธรรมชาติมากที่สุด ใน บรรดาศิลปะขอมทั้งหมด (รูปที่ ๑๓๖) ศิระะช้างที่ยกวงขึ้นบนขอบก้าน ตะวันตกของสระใหญ่ในพระราชวัง หลวงก็แสดงให้เห็นถึงรูปช้างที่ แปลกประหลาดในศิลปะแบบบายน รูปนี้ดูคล้ายกับรูปช้างเอราวัณใหญ่ ที่หล่อด้วยสัมฤทธิ์ในศิลปะแบบบายน และปัจจุบันอยู่ที่เมืองมณฑลยัประ- เทศพม่ามาก (รูปที่ ๑๐ ในนิตยสาร ศิลปากร ปีที่ ๑๑ เล่ม ๒ หน้า ๕๖)



รูปที่ ๑๓๖

หน้าบันด้านทิศเหนือของประตูซุ้มวัดพระป้าเลโดยกั แสดงภาพปางทรงกรมานช้างนาหาคีรี ศิลาทราย ศิลปขอมแบบบายนตอนต้น

(ยังมีต่อ)