

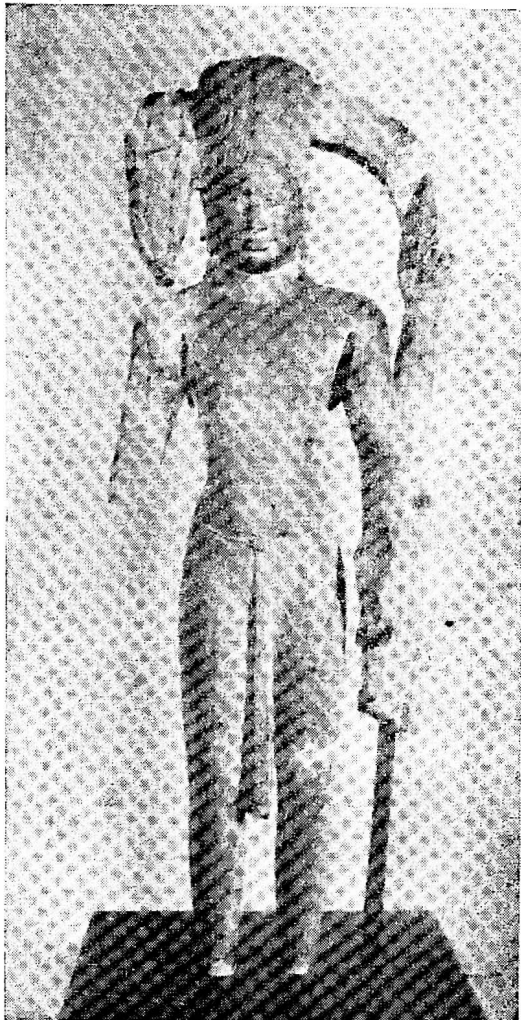
บันทึกย่อประวัติทั่วไปของศิลปะด้านอินเดียและตะวันออกไกล

ม.จ. สุภัทรทิศ ดิศกุล ทรงแปลจากบทความของนาย ฟีลิปป์ สเตร์น
 (Philippe Stern) ภัณฑารักษ์พิพิธภัณฑ์ชกิเมต ประเทศฝรั่งเศส
 ศาสตราจารย์ ยอร์ช เซเคส์ ตรวจสอบแก้ไขให้ตรงตามต้นฉบับ
 ผู้แปลขออุทิศความขอบคุณสำหรับการแปลหนังสือเรื่องนถวายเป็นสักขีพยาน

คือ

สมเด็จพระยาดำรงราชานุภาพ

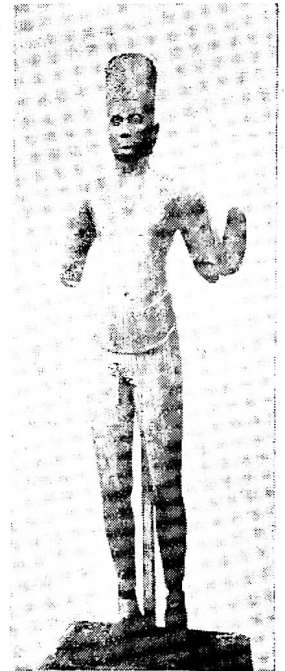
[ต่อจากฉบับปีที่ ๖ เล่ม ๔ กันยายน ๒๔๕๕]



รูปที่ ๕๕

ในไม่ช้าและ

ข้างที่จะเป็นใน พ.ศ.
 ๑๑๕๐ เราจะเห็น
 ปฏิมากรรมที่มีรูป
 ร่างใหญ่ขึ้น ล้ำ
 คิวตรง ข้าง
 สอง แยก ออกจาก
 กัน และมีวงโค้ง
 สำหรับยึดอยู่ ดอิม
 รอย รูปเหล่านี้โดย
 ทั่วไปก็คือรูปหรือพระ



รูปที่ ๑๐๐

(Harihara) (คือ
 รวมพระนารายณ์และพระศิวะเข้าด้วยกันเป็น
 รูปเดียว มีเครื่องหมายของเทพเจ้าทั้งสอง
 แต่รักษาความเป็นหน่วยเดียวกันไว้ได้อย่าง
 น่าประหลาดใจ) หรือพระทงามมากสำหรับ
 ภาพเขียนมอญที่พิพิธภัณฑ์ชกิเมต คือหรือพระ



รูปที่ ๑๐๑

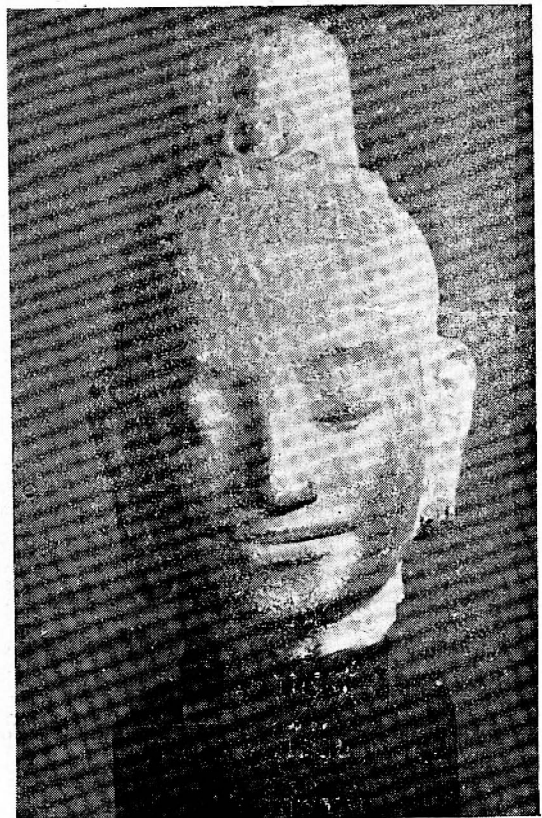
ร่างของชีวิต และของการสั่นไหวของ
เนื้อเข้าไว้กับความแข็งกระด้าง และการ
แสดงอำนาจอย่างสงบ สิ่งเหล่านี้ทำให้
ปฏิมากรรมสมัยนี้เป็นศิลปกรรมที่น่าสนใจ
อย่างแท้จริง เราได้เห็นลักษณะเหล่านี้
ในรูปที่พระแห่งปราสาทอันเดต (Prasad
Andet) ที่พิพธิภคที่เมืองพนมเปญ ซึ่ง
เป็นศิลปกรรม ชนเอก ชนหนง ในปฏิมา
กรรมขอม (รูปที่ ๑๐๐) และในบรรดา
ปฏิมากรรมแบบศิลปะสมัย กเลน ซึ่งพิพธิ
ภคที่กเมตมครออย่างงดงามอยู่ ๓ รูป

แห่งมหาฤๅษี (Maha Rosei) (รูปที่ ๑๐๒)
ในยุคนั้นเป็นเวลาเริ่มต้นสมัยทางมทลค



รูปที่ ๑๐๒

สมัยหนงของปฏิมา
กรรมขอม ซึ่ง
มีระยะไป ถึงราว
พ.ศ. ๑๔๐๐ แม้ว่า
รูปสัหนา จะแสดง
ความรู้สึกแต่เพียง
เล็กน้อยและไม่น่า
สนใจมากก็ แต่
ถ้าตวนน แสดงการ
รวบรวมของ ความ
นึกคิดในการทำรูป



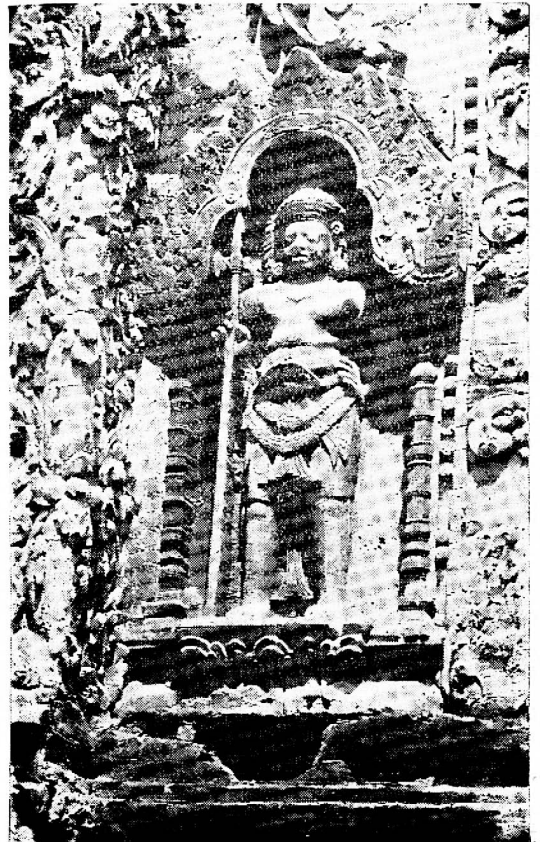
รูปที่ ๑๐๓



รูปที่ ๓๐๔

ต่อมาปฏิมากรรมก็วิวัฒนาการไป รูปสลักซึ่งทำเหมือนชายพกนินแฉ่งขน และเราก็คอขย ๆ มาถึงยังลักษณะซึ่งแข็งกระด้างและเข้มงวดในการแสดงอำนาจที่ไม่มีชีวิตจิตใจซึ่งเป็นลักษณะใน พ.ศ. ๑๘๕๐-๑๙๐๐ ปฏิมากรรมเหล่านี้มีลักษณะเป็นคันทาเส้นโค้งของคันทาเป็นเส้นค้อม ปลายของเศรณนต้นเหมือนกบปลายผมทั้งสองข้างเห็นอไบหล ๆ ล ๆ เทวรูปมหาพรหมแห่งพิพริณทักเมกนินเป็นตัวอย่างที่ดีสุดของแบบน (รูปที่ ๑๐๑)

ภายหลัง พ.ศ. ๑๙๐๐ เทวรูปเหล่านี้มักมีขนาดเล็ก วิวัฒนาการนั้นเห็นชัดน้อยลง มีแบบใหม่ปรากฏขึ้นพร้อมด้วยเครื่องแต่งตัวทำเป็นรอยโค้งเข้าไปข้างใน (รูปที่ ๑๐๒) เราจะไม่หยกอยู่ในสมัยนั้น แต่จะเลยมาจนถึงสมัยซึ่งลกลที่สุดในปีปฏิมากรรมของชอม คือสมัยแห่งการขมของพระพุทธรูปของอังกฤษ (คือศิลปะแบบบรรยงกซึ่งเริญพอไฉแล้วถาพระเป็นใน พ.ศ. ๑๗๕๐) ในสมัยนั้นถ้า



รูปที่ ๓๐๕



รูปที่ ๑๐๖

คือความสำคัญน้อยลง และความสนใจทั้งหมดได้มุ่งไปยังการแสวงหาความรู้สึกจากใบหน้า เป็นความรู้สึกเกี่ยวกับพุทธศาสนากับลักษณะของชนพื้นเมืองอย่างเห็นได้ชัด พระพุทธรูปขนาดใหญ่แบบพระพุทธรูปซังค้อมไมย์ (Commailes) ค้นพบนั้นน่าจะเป็นการเล่นแบบมาจากพระพุทธรูปแบบทวารวดี และมีลักษณะแข็งกระด้างพอใช้ เป็นสมัยต่อมาต่างหากที่ขนานตาซังเขตยคุงหนงนยัตสันทิ และลักษณะยิมของซังกอรนน

ก็ปรากฏขึ้นอย่างชัดเจนในรูปพระโพธิสัตว์ลัททิมหายาน (คือโลกेश्वर Lokeshvara มีผลทำเป็นรูปทรงกระบอก หรือรูปเพศหญิงคือปรัชญาปารมิตา Prajñāpāramitā มีผลเป็นรูปกรวย) (รูปที่ ๑๐๓, ๑๐๔) และถึงนั้นก็มีการทำรูปพระเจ้าแผ่นดินกิงเทวคา ในบรรดารูปเหล่านี้จะรู้สึกว่ามีลักษณะสำคัญ ๒ ลักษณะแห่งพระพุทธรศาสนา ลัททิมหายานปรากฏอยู่ คือความสงบนิ่งและความสงบ ซึ่งเกิดจากการพ้นจากกิจประจำวันของโลก ถึงเหล่านี้แสดงโดยดวงตาซังเขตสันทิ และความกรวด



รูปที่ ๑๐๗



รูปที่ ๑๐๘

คือสรรพสัตว์นั้นก็แสดงโดยการมีซึ่งยาก
ที่จะอธิบายได้ พระลัทธิไวทัญว่าพระราชา
ซึ่งครองราชย์ในสมัยนั้นคือพระเจ้าชัยวรม
ันที่ ๗ (Jayavarman VII) ได้รับสั่ง
ไว้ว่า “พระราชาขอมรู้สึกถึงความ
ทุกข์ซึ่งเกิดแก่ประชาราษฎร์ ของพระองค์
ยิ่งกว่าความทุกข์ของพระองค์เอง เพราะ
เหตุนั้นคือความทนทุกข์ ของประชาราษฎร์
นั้นแหละ ที่ก่อให้เกิดความเจ็บปวดแก่พระ
ราชา หาใช่ความเจ็บปวดที่เกิดแก่พระ
ราชาเองไม่”

การที่จะเห็นความ กระแสวิวัฒนาการ
ของสภาพจำหลักชนิดใหญ่ ซึ่งประดับสถาน
และซึ่งทุกคล้ายปฏิมากรรมชนิดที่ดูได้รอบ

ค่านั้นจะยาวเกินไป ฉะนั้นจะกล่าวถึง
แต่เพียงทวารบาล (Dvarapala) (คือผู้
รักษาประตู) เป็นรูปผู้ชาย ในชั้นเดิม
(พ.ศ. ๑๔๕๐) มีอาวุธยาวอยู่ข้าง ๆ โดย
มากเป็นสามง่าม ชาวขอมเขย่นต่อมาใน
สมัยศิลปะแบบเขมร (พ.ศ. ๑๖๐๐) ได้
กลายเป็นตะบอง และ คง อยู่ด้านข้าง เช่น
เคยกน ต่อมาตะบองนั้นก็เลือนมาอยู่
ข้างหน้าลำตัว. (รูปที่ ๑๐๕, ๑๐๖, ๑๐๗)
รูปทวารบาลเหล่านี้บางครั้งก็ เป็นรูปทศกั
ธวิชัย รูปอัศวินซึ่งเป็นรูปสัตว์ครึ่งคน
มากน่าชม มีรูปผสมซึ่งเปลี่ยนแปลงไป
และเครื่องแต่งกาย ซึ่งมักเปลี่ยน ใน
สมัยนครวัดก็ กลายเป็นเครื่อง แต่งกายที่
ไม่มีกิลบแต่มีลายดอกไม้ (รูปที่ ๑๐๘)

จาก รายละเอียด ในเครื่อง แต่ง กาย
ซึ่งมีอยู่ อย่าง มาก มายและยาวเกินไปที่จะ
กล่าวถึงในที่นี้ ทำให้คิดคำนวณเวลา



รูปที่ ๑๐๙

เกี่ยวกับปฏิมากรรมเหล่านี้ได้อย่างแน่นอนพอสมควรแล้วในปัจจุบัน

มาก เป็นของสูงเป็นทนม และมักจะสร้างจนเป็นชุด.

รูปหล่อด้วยสัมฤทธิ์ อยู่เหมือนกัน ก่อนสมัยศิลปะแบบขรรยงกั แต่ทว่ามี น้อยมาก ที่ใหญ่ที่สุดและงามที่สุดก็คือ รูปพระนารายณ์บรรทมสินธุ์ ซึ่งพบที่แม่ บอนภาคตะวันตกของอังกฤษ และอยู่ใน ระยะเวลาราว พ.ศ. ๑๕๕๐—๑๖๕๐ (รูปที่ ๑๐๘) ในสมัยขรรยงกั รูปหล่อด้วย สัมฤทธิ์ ซึ่งมีคุณภาพต่ำ มีอยู่เป็นจำนวน

- [๑. ประเทศจัมปา
- ๒. ประเทศไทย
- ๓. ประเทศอินเดีย

นาย Philippe Stern ยังแต่งไม่ แล้ว ๓ ประเทศนี้ควรจะได้พิมพ์ตามลำดับชั้นต้นก่อนประเทศจีน]