

พระพุทธรูปอินเดียแบบหลังคูปตะ
ศาสตราจารย์ ม.จ. สุภัทรดิศ ดิศกุล

ในวารสารโบราณคดีที่ ๒ ฉบับที่ ๔ ข้าพเจ้าได้กล่าวถึงพระพุทธรูปอินเดียแบบ
คุปตะ ฉะนั้นในท่อนจะได้อีกกล่าวถึงพระพุทธรูปอินเดียแบบหลังคุปตะ คือหลังสมัย
ราชวงศ์คุปตะ (ราว พ.ศ. ๘๖๐ - ๑๐๙๐) ลงไปจนถึงราวพุทธศตวรรษที่ ๑๔
ฉนั้นจะขอแบ่งพระพุทธรูปอินเดียแบบหลังคุปตะออกเป็น ๓ แบบคือ แบบประทับ
ยืน ประทับนั่ง และประทับนั่งห้อยพระบาท

แบบประทับยืน

พระพุทธรูปประทับยืน แบบหลังคูปตะมียู่หลายแบบ ดังจะเห็นได้จากบรรดาพระพุทธรูปที่สลักอยู่หน้าถ้ำอชันตา (หรืออชันฏา) ที่ ๑๙ (รูปที่ ๑) พระพุทธรูปแบบทวารวดีที่เก่าที่สุดในประเทศไทย ก็คงจะได้รับอิทธิพลมาจากพระพุทธรูปเหล่านี้ แต่พระพุทธรูปแบบทวารวดีก็นำอิทธิพลเหล่านี้เข้ามาผสมกับอิทธิพลจากศิลปินอินเดียอื่น ๆ ซึ่งอยู่ก่อนแล้ว

สำหรับกำเนิดของพระพุทธรูปแบบหลังคูปตะมียู่ เราจำต้องคำนึงถึงอิทธิพลอันสำคัญจากมณฑลเทศคือประเทศอินเดียภาคกลาง ได้แก่พระพุทธรูปคูปตะมียมุขกลมุขที่ ๒ (รูปที่ ๓ ตรงข้ามหน้า ๓๒ ในวารสารโบราณคดีที่ ๒ ฉบับที่ ๔) รวมทั้งอิทธิพลจากศิลปินอินเดียแบบอมราวดี ศิลปินชาวราชูเองก็อาจจะให้อิทธิพลแก่พระพุทธรูปแบบหลังคูปตะมียู่ด้วย

ถ้าเราไม่คำนึงถึงจิตรกรรมในสมัยหลังคูปตะมียู่ เราก็อาจกล่าวได้ว่าพระพุทธรูปแบบหลังคูปตะมียู่มักเป็น พระพุทธรูปสลักนูนฉลุละส่วนใหญ่ไม่มีประภามณฑลประกอบ พระเกตุมาลาเป็นรูปกรวยก่อนข้างสูง แสดงว่าสืบต่อดลมาจากพระพุทธรูปแบบอมราวดี

พระเกตุมาลาประกอบด้วยขมวดพระเกตุมาลาเล็กสลักนูนขึ้นมา และวาทเป็นเส้นตรงอยู่เหนือพระนลาฏ (คงมีแต่เพียงส่วนน้อยที่วาทเป็นมุมแหลม) บางครั้งพระชนงยังคงสลักเป็นเส้นนูนแหลมอยู่ แต่ส่วนใหญ่ก็จะแบนลง ปนเปไปกับส่วนอื่น ๆ ของพระพักตร์ที่อ้วนหนาขึ้น

ลักษณะพระพักตร์ดังกล่าวเป็นลักษณะโดยทั่วไปสำหรับพระพุทธรูปอินเดียแบบหลังคูปตะมียู่ แต่การครองผ้าจีวรก็อาจทำให้เราแบ่งพระพุทธรูปแบบหลังคูปตะมียู่ออกเป็นหลายหมู่ ผ้าจีวรเหล่านี้เรียบไม่มีริ้ว คงมีแต่เพียงบางองค์เท่านั้นที่ยังคงครองผ้าจีวรมีริ้วอยู่ในสมัยนี้ เช่นพระพุทธรูปในถ้ำพามที่ ๒ และจิตรกรรมบนเสานี้ในถ้ำอชันตาที่ ๑๙

หมู่ที่ ๑ เป็นพระพุทธรูปครองจีวรห่มคลุม มีลักษณะคล้ายพระพุทธรูปห่มคลุมในศิลปะมถุรา แต่ก็มีการสลักอย่างคร่าว ๆ ยิ่งขึ้นและแสดงถึงความไม่เข้าใจของช่าง เราได้เห็นมาแล้วว่าขอบเบื้องล่างของผ้าจีวรซึ่งในชั้นเดิมวาทเป็นเส้น โค้งอยู่ทางเบื้องขวาและเป็นเส้นตรงหักมุมอยู่ทางเบื้องซ้าย ได้ค่อย ๆ เปลี่ยนแปลงไปใน ๒ วิธี คือ ในวิธีแรกได้แก่พระพุทธรูปห่มคลุมในศิลปะมถุรา

และอมราวดี ขอบจีวรเบื้องล่างได้วาดเป็นวงโค้งจากด้านขวาของพระองค์ไปยังด้านซ้าย ทำให้ขอบจีวรเบื้องล่างทางด้านซ้ายมีลักษณะเป็นวงโค้งเช่นเดียวกับทางด้านขวา แต่ในวิธีที่ ๒ เช่น พระพุทธรูปห่มคลุมหมู่ที่ ๒ ในศิลปะคุปตะ ขอบเบื้องล่างของจีวรทั้งสองด้านก็ตัดเป็นเส้นตรง คือ ทำให้ขอบเบื้องขวามีลักษณะเหมือนกับขอบทางเบื้องซ้าย

ลักษณะในวิธีที่ ๒ นี้ มีปรากฏอยู่อย่างชัดเจนแก่พระพุทธรูปห่มคลุมในศิลปะแบบหลังคุปตะ คือพระพุทธรูปที่ประทับสถูปใหญ่ภายในถ้ำอชันตาที่ ๑๙ (รูปที่ ๒) ขอบผ้าจีวรเบื้องล่างทั้งสองด้านตัดเป็นรูปสี่เหลี่ยมแต่ยังคงมีมุมมนอยู่ อย่างไรก็ตามชายเบื้องหลังของผ้าจีวรนั้นก็เป็นมุมแหลมด้วยเหตุนี้เองผ้าจีวรจึงดูคล้ายกับเสื้อคลุมที่ผ้าออกทางด้านข้างทั้งสองด้าน สำหรับพระพุทธรูปอีกองค์หนึ่งในถ้ำอชันตาที่ ๒๖ การครองผ้าก็กลับกลายเป็นสิ่งตรงกันข้าม (รูปที่ ๓) ณ ที่นี้ขอบเบื้องล่างของผ้าจีวรได้วาดเป็นวงโค้งติดต่อกันทางด้านหน้าของพระพุทธรูปจากด้านหนึ่งไปยังอีกด้านหนึ่ง ขอบของผ้าจีวรด้านหลังก็วาดเป็นวงโค้งเช่นเดียวกันทางด้านขวา แต่ทางด้านซ้ายก็หา

เป็นเช่นนั้นไม่ ถึงกระนั้นการครองจีวรแบบนี้ก็ดูคล้ายกับว่าพระพุทธรูปองค์ทรงสวมเสื้อคลุมผ้าข้างอยู่นั่นเอง บางครั้งขอบเบื้องล่างของผ้าจีวรก็สลักเป็นเส้นนูนขึ้นมาอย่างแท้จริง แต่บางครั้งก็สลักเป็นรอยไปตามรูปของพระชงฆ์อย่างง่าย ๆ

เราจะเห็นว่าบรรดาพระพุทธรูปที่เราได้ศึกษามาแล้ว เช่นพระพุทธรูปห่มคลุมในศิลปะมถุราและอมราวดี พระพุทธรูปห่มคลุมหมู่ที่ ๑ และ ๒ ในศิลปะคุปตะ มีกลุ่มริ้วผ้าจีวรที่ตกเป็นเส้นตรงลงไปใต้ข้อพระหัตถ์ซ้าย กลุ่มริ้วนี้เกิดขึ้นจากขอบของผ้าจีวรในตอนแรกครองผ้าและชายจีวรที่เหลือเมื่อครองผ้าเสร็จแล้ว กลุ่มริ้วเหล่านี้สำหรับพระพุทธรูปประทับยืนบนสถูปในถ้ำอชันตาที่ ๑๙ ก็คือลายเส้นที่คดโค้งไปมาซึ่งปรากฏอยู่บนด้านหลังของผ้าจีวรหรือขอบของผ้าจีวรตอนแรกห่มนั่นเอง ด้วยเหตุนี้เองมุมของผ้าจีวรทางด้านนี้จึงมีรูปเป็นมุมแหลมสำหรับพระพุทธรูปในถ้ำอชันตาที่ ๒๖ แม้กลุ่มริ้วและลายเส้นที่คดโค้งจะหายไปแล้ว แต่ความเคยชินก็ทำให้ผ้าจีวรยังคงมีมุมแหลมยื่นออกไปภายนอก คือขอบจีวรด้านหลังหรือขอบจีวรตอนแรกครองนั่นเอง ในระยะนี้ลักษณะดังกล่าวคงเป็นแต่เพียงลักษณะ

เดียวที่ทำให้ผ้าจีวรไม่มีรูปร่างเหมือนกันทั้งสองด้าน แต่ก็มีควมพยายามที่จะกระทำให้ลักษณะนี้ต้องสูญหายไปด้วย เช่นจากพระพุทธรูปปางประทานพรบนหน้า ถ้าวัดชันตาที่ ๑๐ ขอบของจีวรด้านหลังทางเบื้องขวาที่ประกอบด้วยลายเส้นคดโค้ง ซึ่งไม่อาจเกิดขึ้นจากอะไรได้ นอกจากจะทำให้ได้สัดส่วนกับขอบจีวรทางเบื้องซ้ายเท่านั้น ด้วยเหตุนี้เราจะเห็นได้ว่าการสลักขอบจีวรให้เป็นเส้นคดโค้งนี้ก็เพื่อจะให้สมคูลย์กันทั้งสองข้างนั่นเอง ดังนั้นบางครั้งขอบจีวรที่เป็นเส้นคดโค้งทางเบื้องซ้ายจึงหายไป ดังเช่นบนพระพุทธรูปในถ้าวัดชันตาที่ ๒๖ (รูปที่ ๓) แต่บางครั้งก็เกิดมีขึ้นบนด้านขวาเช่นบนพระพุทธรูปหน้าถ้าวัดชันตาที่ ๑๐ ดังกล่าวมาแล้ว ลักษณะเช่นนี้ได้มีอิทธิพลแก่พระพุทธรูปทวารวดีในประเทศไทยด้วย นอกจากนี้ผ้าจีวรของพระพุทธรูปแบบหลังคูปตะก็เหมือนกับพระพุทธรูปแบบคูปตะและพระพุทธรูปห่มคลุมในศิลปะอมราวดี คือด้านหลังของผ้าจีวรนั้นยาวกว่าด้านหน้าเสมอ

พระหัตถ์ขวาของพระพุทธรูปแบบหลังคูปตะที่ห่มคลุมมักแสดงปางประทานอภัย แต่บางครั้งก็เป็นปางประทานพร พระพุทธรูปในถ้าวัดชันตาที่ ๑๘ และ ๒๖ ดังที่กล่าว

มาแล้ว ทรงแสดงปางประทานอภัย พระพุทธรูปในถ้าวัด ๒๖ ทรงถือชายจีวรด้วยพระหัตถ์ซ้าย แม้พระกรซ้ายของพระพุทธรูปในถ้าวัด ๑๘ จะหักหายไป แต่ก็คงจะยึดชายจีวรเช่นเดียวกัน อย่างไรก็ตามด้านหน้าของพระกรทั้งสองข้างก็ยื่นออกมาข้างหน้าชนิดตั้งได้ฉากกับพระองค์เหมือนกัน ลักษณะเช่นนี้ได้เคยปรากฏมีมาแล้วในพระพุทธรูปห่มคลุมแบบมถุราและแบบอมราวดี แต่ในพระพุทธรูปแบบอมราวดีก็มีน้อยกว่า ช่วงพระกรเบื้องหน้าทั้งสองของพระพุทธรูปแบบมถุราและอมราวดีจะยกขึ้นสูงยังพระอระ ลักษณะพระกรของพระพุทธรูปแบบหลังคูปตะก็คงจะได้รับอิทธิพลมาจากพระพุทธรูปแบบมถุราหรืออมราวดีนี้ แต่เราก็ไม่สามารถทราบได้แน่ว่าเป็นแบบใด อาจจะมาจากศิลปะอมราวดีซึ่งอยู่ทางทิศใต้ก็ได้ เพราะเหตุว่าลักษณะของช่วงพระกรเบื้องหน้าที่ยื่นออกมาตั้งได้ฉากกับพระองค์เหมือนกันทั้งสองข้างนี้มีปรากฏอยู่แก่พระพุทธรูปประทับยืนห่มเฉียงหลายองค์ในภาคเอเชียอาคเนย์ พระพุทธรูปเหล่านี้แม้จะมีลักษณะอื่นๆ ใกล้เคียงกับพระพุทธรูปลังกามาก แต่เราก็ยังไม่สามารถค้นพบต้นแบบดังกล่าวที่เกาะลังกาได้ แม้ลักษณะของช่วงพระกรเบื้องหน้าที่

ยื่นออกมาตั้ง ได้ฉากกับพระองค์ทั้งสองข้าง จะได้รับอิทธิพลมาจากที่ใดก็ตาม แต่ก็คล้ายกับพระพุทธรูปทวารวดีภายในประเทศไทยอย่างยิ่ง สำหรับพระพุทธรูปปางองค์ที่เป็นแบบเดียวกัน พระหัตถ์ซ้ายก็จะยกขึ้นยังพระองค์สา ทำให้ทวนนึกไปถึงศิลปะอมราวดีด้วย

ผ้าจีวรเองก็สลักอย่างคร่าว ๆ คือพันอยู่รอบช่วงพระกรเบื้องหน้าคล้ายกับเป็นแขนเสื้อ ลักษณะเช่นนี้ก็ได้เคยปรากฏอยู่แล้วในพระพุทธรูปห่มคลุมแบบมธุรา จีวรของพระพุทธรูปแบบหลังคูปตะคลุมแนบสนิทกับพระองค์เช่นเดียวกับพระพุทธรูปห่มคลุมหมู่ที่ ๒ ในศิลปะคูปตะ แต่ก็ยังสลักอย่างคร่าว ๆ ยิ่งขึ้น จนคล้ายกับว่าเป็นผ้าเบียดหน้า ผ้าจีวรของพระพุทธรูปแบบหลังคูปตะคงเห็นได้แต่เฉพาะเส้นรอบนอกขอบที่ช่วงหน้าของพระกร ขอบเบื้องล่างและโดยรอบพระพุทธรูป ผ้าจีวรด้านหน้าและด้านหลังทับกันแนบสนิท ร่องรอยขององค์กำเนิดยังคงมองเห็นได้

สงบทำเป็นเส้น นูน หรือ เป็นรอยอยู่ที่บนพระองค์ ขอบสงบยื่นผ่านขอบจีวรลงไปเบื้องล่าง หรือมีจะงอยนั้นก็อยู่ในระดับเดียวกับขอบจีวรด้านหลัง มีแผ่นนูนสลักเป็นเส้นตรงหมายถึงรอยรั้วทางด้านข้าง

พระบาทวางขนานกันอย่างแท้จริง ยกเว้นพระพุทธรูปปางองค์เช่น พระพุทธรูปที่อยู่ข้างทางเข้าของถ้ำชันตาที่ ๑๘ ซึ่งดูเหมือนจะเป็นพระพุทธรูปปางลีลา มีฐานบัวคว่ำบัวหงายคล้ายกับในสกุลช่างอมราวดีแต่ฐาน ๒ ชั้นที่ซ้อนกันอยู่นั้นก็มีขนาดเกือบเท่ากัน

สำหรับพระพุทธรูปแบบหลังคูปตะจำนวนมากที่ครองจีวรห่มคลุมและทรงแสงปางประธานอกยั้นนั้น ความเอนเอียงไปทางด้านกรียนหันหน้าตรงเต็มทีและความได้สัดส่วนอย่างแท้จริงก็ได้ผลเกือบจะสมบูรณ์อยู่แล้ว ความจริงความเอนเอียงเช่นนี้ก็ได้ปรากฏอยู่แล้วอย่างชัดเจนในพระพุทธรูปห่มคลุมแบบมธุรา แต่ก็มีปรากฏน้อยลงในพระพุทธรูปห่มคลุมแบบอมราวดี เพื่อจะให้กรียนหันหน้าตรงและความได้สัดส่วนได้ผลอย่างสมบูรณ์ ก็คือต้องกระทำให้พระหัตถ์ซ้ายเล็กยัดซ้ายจีวร แต่แสดงปางเดียวกันกับพระหัตถ์ขวา และทำให้ขอบ ๒ ข้างของผ้าจีวรมีลักษณะเหมือนกัน ลักษณะเช่นนี้จะปรากฏขึ้นในพระพุทธรูปแบบทวารวดีภายในประเทศไทย

หมู่ที่ ๒ พระพุทธรูปประทับยืนหมู่ที่ ๒- ในศิลปะแบบหลังคูปตะก็คือพระพุท

สบงก็มีอยู่ในระดับเดียวกับขอบจิวรฐานหลัง และเข้าไปปนอยู่กับขอบจิวรนั้นเอง เช่น พระพุทธรูปหน้าถ้ำอชันตาที่ ๑๐ และ ๑๔ พระบาทของพระพุทธรูปก็มีแยกออกจากกันและมีกว้างอยู่บนฐานบัวชั้นเดียว

ย่อมจำเป็นอยู่เองที่พระพุทธรูปประทับยืนครองจีวรห่มเฉียงจะแสดงความได้สัดส่วนอย่างสมบูรณ์และการยื่นหน้าตรงได้น้อยกว่าพระพุทธรูปประทับยืนห่มคลุม สาเหตุหนึ่งของการนี้ก็คือการครองจีวรห่มเฉียงนั่นเอง พระพุทธรูปประทับยืนห่มเฉียงจะยืนด้วยอาการตรึงงัก (เอียงตะโพก) ซึ่งมักจะมีอยู่ควบคู่กันไป อีกสาเหตุหนึ่งก็คือการที่ช่วงพระกรเบื้องหน้าของพระพุทธรูปไม่ได้อยู่ในระดับเดียวกัน คือช่วงพระกรซ้ายมักจะยกขึ้น และช่วงพระกรเบื้องขวามักจะทอดลงเพื่อแสดงปางประทานพร ลักษณะนี้แม้ในชั้นต้นจะเป็นการโดยบังเอิญ แต่ลงท้ายก็มักจะรวมอยู่กับการครองจีวรห่มเฉียงและการยืนด้วยอาการตรึงงัก ลักษณะที่ ๓ ประการจะคงมีอยู่ต่อไปในศิลปะทวารวดีภายในประเทศไทย แม้ว่าจะมีอยู่เพียงชั่วคราวก็ตาม

แบบประทับนั่ง

พระพุทธรูปประทับนั่งขัดสมาธิในศิลปะอินเดีย

แบบหลังคูปตะมียู่เป็นจำนวนมาก และมีลักษณะต่าง ๆ กัน จนกระทั่งอาจกล่าวถึงได้เฉพาะลักษณะสำคัญ ๆ เท่านั้น พระพุทธรูปแบบนี้มีอิทธิพลอยู่น้อยแก่ศิลปะทวารวดีภายในประเทศไทย

พระพักตร์ของพระพุทธรูปอินเดียแบบหลังคูปตะมียกกลมและหนัก ไม่น่าสนใจ มีขมวดพระเกศาใหญ่แบนและพระเศศุมาลาเป็นรูปกรวย พระพุทธรูปดังกล่าวมักประกอบด้วยประภามณฑล ซึ่งในชั้นต้นก็จะมีลวดลายประดับ แต่ต่อมาลวดลายนี้จะหายไป มักครองจีวรห่มเฉียงซึ่งคงจะได้รับอิทธิพลมาจากศิลปะอมราวดี ทั้งนี้เพราะเหตุว่าจนกระทั่งถึงขณะนั้น นอกไปจากพระพุทธรูปบางองค์ที่สืบต่อลงมาจากพระพุทธรูปแบบคันธารราชูและมถุราที่ครองจีวรห่มเฉียงแล้ว พระพุทธรูปประทับนั่งในศิลปะอินเดียแบบหลังคูปตะจะครองจีวรห่มคลุม การครองจีวรก็เหมือนกับพระพุทธรูปแบบคูปตะนั่นเอง

แต่เมื่อครองจีวรห่มเฉียง พระพุทธรูปประทับนั่งแบบหลังคูปตะก็ครองจีวรหลายแบบ ในชั้นต้นอาจครองตามแบบเก่า คือครองจากด้านขวาไปยังด้านซ้ายและชายจีวรก็พาดผ่านพระอังสาเบื้องซ้ายลงไปยังพระ

ขอบของจิวรค้ำหลังผ่านพื้น ขอบจิวรค้ำหน้าลงไปข้างล่างเล็กน้อย รวมทั้งทางค้ำข้างซ้าย แล้วจึงวาดเป็นรูปมุมฉากหรือมุมมนเล็กน้อย ความจริงลักษณะเช่นนี้ก็เป็นที่ลักษณะของพระพุทธรูปคันธารราชูนั่นเอง วิวัฒนาการดังกล่าวคงเป็นวิวัฒนาการที่เหมือนกันโดยบังเอิญ ระหว่างพระพุทธรูปครองจิวรห่มคลุมและห่มเฉียง เพราะเหตุว่าพระพุทธรูปห่มคลุมได้มีวิวัฒนาการของตนเองโดยเฉพาะมาตลอดเวลา ลักษณะดังกล่าวจะทำให้เราเข้าใจพระพุทธรูปแบบทวารวดีภายในประเทศไทยได้ดีขึ้น

เราอาจตั้งปัญหาถามได้ว่าเพราะเหตุใดการครองจิวรแบบคันธารราชูจึงสามารถมาปรากฏขึ้นแก่พระพุทธรูปแบบหลังคูปตะการครองจิวรแบบที่ถูกต้องเช่นนี้อาจเกิดขึ้นจากการสังเกตจากจิวรที่พระสงฆ์ในขณะนั้นกำลังครองอยู่ก็ได้ อย่างไรก็ตามความเอนเอียงในศิลปะทางศาสนาย่อมนิยมผลิตรูปเคารพตามแบบประติมากรรมที่มีอยู่แต่ก่อนแล้ว ไม่นิยมแปรความหมายหรือแก้ไขให้เป็นอย่างอื่น เมื่อ ณ ที่นี้ไม่ใช่การครองจิวรห่มเฉียงตามแบบพระพุทธรูปมธุราหรืออมราวดี ก็คงเป็นว่าพระพุทธรูปแบบหลังคูปตะได้รับอิทธิพลอันคงอยู่ต่อมาของพระพุทธรูปแบบคันธารราชูนั่นเอง

พระพุทธรูปแบบหลังคูปตะประทับยืนห่มเฉียงมักแสดงปางประทานพรด้วยพระหัตถ์ขวา พระกรมีลักษณะค่อนข้างยาว พระหัตถ์ซ้ายซึ่งยึดชายจีวรยกขึ้นใกล้พระอังสาตามแบบศิลปะอมราวดี ด้วยเหตุนี้เราจะเห็นว่าในพระพุทธรูปแบบนี้ พระกรอยู่ในลักษณะที่ขัดแย้งกัน คือพระกรขวาอเล็กน้อยและชี้ลงยังแผ่นดิน แต่พระกรซ้ายยกขึ้นยังพระอังสา ผ้าจีวรยังคงบางแนบสนิทกับพระวรกายเช่นเดียวกับในหมู่ที่ ๑

บางครั้งขอบสบงก็ไม่มีปรากฏอยู่ที่บนพระองค์ อันอาจกระทำตามศิลปะแบบอมราวดีหรือคันธารราชู แต่สำหรับพระพุทธรูปบางองค์ในแบบนี้ ขอบสบงก็อาจแสดงโดยเส้นนูนเช่นพระพุทธรูปประทับยืนระหว่างหน้าถาดชั้นตาที่ ๙ และ ๑๐ หรือแสดงเป็นรอยซึ่งมักมีอยู่โดยทั่วไปและอยู่ในสมัยหลังกว่า ทางเบื้องล่างของพระพุทธรูปสบงนี้ก็คล้ายกับว่าเป็นปลอกที่สวมแนบสนิทอยู่กับพระขงฆ์ แต่ในบางกรณีซึ่งอาจจะเป็นที่สำหรับพระพุทธรูปแบบหลังคูปตะที่เก่าที่สุด ขอบสบงนี้ก็ยื่นออกไปต่ำกว่าขอบจิวรข้างล่างสุด เช่นพระพุทธรูปในถ้ำพามที่ ๒ สำหรับพระพุทธรูปองค์อื่น ๆ เมื่อขอบจิวรค้ำหลังอยู่ต่ำกว่าขอบจิวรค้ำหน้า ขอบ

สบงก็มีอยู่ในระดับเดียวกับขอบจิวรคานหลัง และเข้าไปปนอยู่กับขอบจิวรนั้นเอง เช่น พระพุทธรูปหน้าถ้ำอชันตาที่ ๑๐ และ ๑๔ พระบาทของพระพุทธรูปก็มีแยกออกจากกันและมีกว้างอยู่บนฐานบัวชั้นเดียว

ย่อมจำเป็นอยู่เองที่พระพุทธรูปประทับยืนครองจีวรห่มเฉียงจะแสดงความได้สัดส่วนอย่างสมบูรณ์และการยื่นหน้าตรงได้น้อยกว่าพระพุทธรูปประทับยืนห่มคลุม สาเหตุหนึ่งของการนี้ก็คือการครองจีวรห่มเฉียงนั่นเอง พระพุทธรูปประทับยืนห่มเฉียงจะยืนด้วยอาการตรึงงัก (เอียงตะโพก) ซึ่งมักจะมีอยู่ควบคู่กันไป อีกสาเหตุหนึ่งก็คือการที่ช่วงพระกรเบื้องหน้าของพระพุทธรูปไม่ได้อยู่ในระดับเดียวกัน คือช่วงพระกรซ้ายมักจะยกขึ้น และช่วงพระกรเบื้องขวามักจะทอดลงเพื่อแสดงปางประทานพร ลักษณะนี้แม้ในชั้นต้นจะเป็นการโดยบังเอิญ แต่ลงท้ายก็มักจะรวมอยู่กับการครองจีวรห่มเฉียงและการยืนด้วยอาการตรึงงัก ลักษณะที่ ๓ ประการจะคงมีอยู่ต่อไปในศิลปะทวารวดีภายในประเทศไทย แม้ว่าจะมีอยู่เพียงชั่วคราวก็ตาม

แบบประทับนั่ง

พระพุทธรูปประทับนั่งขัดสมาธิในศิลปะอินเดีย

แบบหลังคูปตะมียู่เป็นจำนวนมาก และมีลักษณะต่าง ๆ กัน จนกระทั่งอาจกล่าวถึงได้เฉพาะลักษณะสำคัญ ๆ เท่านั้น พระพุทธรูปแบบนี้มีอิทธิพลอยู่น้อยแก่ศิลปะทวารวดีภายในประเทศไทย

พระพักตร์ของพระพุทธรูปอินเดียแบบหลังคูปตะมียกกลมและหนัก ไม่น่าสนใจ มีขมวดพระเกศาใหญ่แบนและพระเศศุมาลาเป็นรูปกรวย พระพุทธรูปดังกล่าวมักประกอบด้วยประภามณฑล ซึ่งในชั้นต้นก็จะมีลวดลายประดับ แต่ต่อมาลวดลายนี้จะหายไป มักครองจีวรห่มเฉียงซึ่งคงจะได้รับอิทธิพลมาจากศิลปะอมราวดี ทั้งนี้เพราะเหตุว่าจนกระทั่งถึงขณะนั้น นอกไปจากพระพุทธรูปบางองค์ที่สืบต่อลงมาจากพระพุทธรูปแบบคันธารราชูและมถุราที่ครองจีวรห่มเฉียงแล้ว พระพุทธรูปประทับนั่งในศิลปะอินเดียแบบหลังคูปตะจะครองจีวรห่มคลุม การครองจีวรก็เหมือนกับพระพุทธรูปแบบคูปตะนั่นเอง

แต่เมื่อครองจีวรห่มเฉียง พระพุทธรูปประทับนั่งแบบหลังคูปตะก็ครองจีวรหลายแบบ ในชั้นต้นอาจครองตามแบบเก่า คือครองจากด้านขวาไปยังด้านซ้ายและชายจีวรก็พาดผ่านพระอังสาเบื้องซ้ายลงไปยังพระ

খনอง แต่บางครั้งการครองจีวรนั้นก็อาจ
ครองจากด้านซ้ายไปยังด้านขวา และชาย
จีวรซึ่งห้อยจากพระอังสาซ้ายตกลงมายังพระ
อุระก็อาจแบ่งออกได้เป็น ๒ แบบ คือแบบ
หนึ่งชายจีวรนั้นสั้นมากแบ่งออกเป็นกลุ่มริ้ว
๒-๓ กลุ่มบนค้ำบนของพระอุระซ้าย อีก
แบบหนึ่งชายจีวรนั้นยาวมากและคลุมค้ำ
ซ้ายของพระองค์ทั้งหมด บางครั้งชายจีวร
นั้นก็เข้าผสมกับขอบจีวรที่เป็นริ้ว และ
ทอดลงมาจนกระทั่งถึงบัน พระองค์และจน
ถึงข้อพระหัตถ์ซ้าย เช่นพระพุทธรูปในถ้ำ
เอลโลราที่ ๑๒ (รูปที่ ๕)

สำหรับชายสุดของจีวรนั้น บางครั้ง
ก็ยึดอยู่ในพระหัตถ์ซ้ายแม้ว่าจะแสดงปาง
ประทานปฐมเทศนา เช่นพระพุทธรูปที่ถ้ำ
อชันดาที่ ๒๗ แต่โดยทั่วไปชายสุดของจีวร
นั้นก็มักจะหายไป

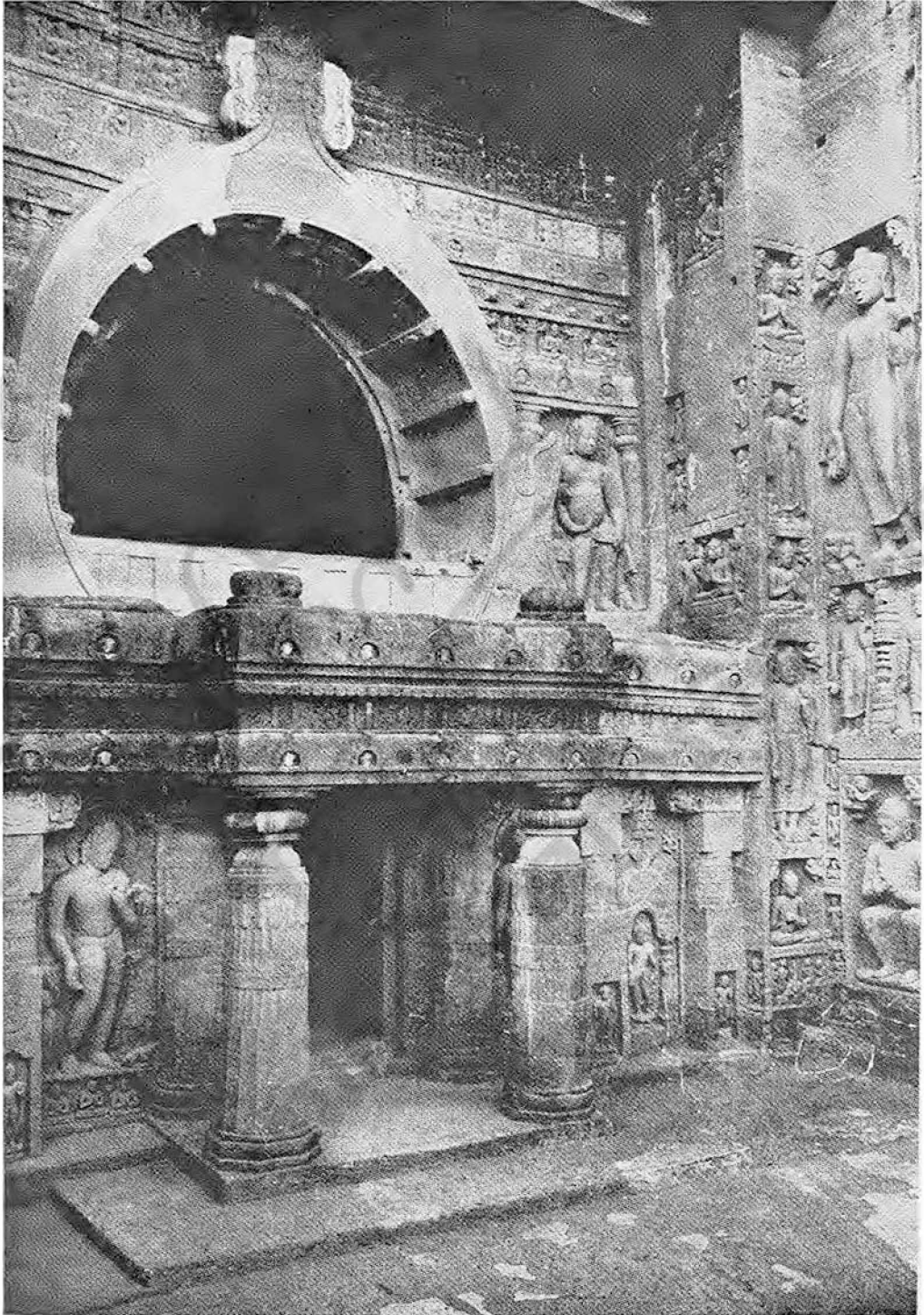
ปางที่พระพุทธรูปทรงแสดงมีต่าง ๆ
กัน เช่นปางประทานปฐมเทศนา ปางสมาธิ
ปางประทานพร พระหัตถ์ซ้ายเมื่อไม่ได้
แสดงปาง ก็มักจะวางอยู่เหนือพระเพล่าเช่น
ในศิลปอมราวตี ผ้าจีวรบางเรียบ ยกเว้น
พระพุทธรูปบางองค์ที่ผ้าจีวรยังคงมีริ้วปรากฏ
อยู่ ผ้าจีวรนั้นยาวลงมาใต้พระชานุ (หัวเข่า)
เล็กน้อย ในขณะที่ขอบสบงได้ลงมาถึงข้อ

พระบาท ขอบล่างของจีวรมักประกอบเป็น
รูปรีวกึ่งวงกลมวางอยู่บนฐาน ด้านหน้า
ของพระชงฆ์ (ที่เราเรียกว่าผ้าทิพย์) บาง
ครั้งก็มีกลุ่มริ้วกึ่งวงกลมกลุ่มที่ ๒ อีก ซึ่ง
แสดงถึงกลุ่มริ้วของผ้าสบง แต่กลุ่มริ้วกลุ่ม
หลังนี้ในที่สุดก็สูญหายไป

เมื่อช่วงพระกรเบื้องหน้าของพระ
พุทธรูปถูกยกขึ้นสูง เราจะเห็นว่าผ้าจีวรนั้น
มีลักษณะคล้ายแขนเสื้อที่รัดข้อพระหัตถ์อยู่
ขอบสบงมักแสดงเป็นรอยอยู่เหนือบันพระ
องค์ แต่ก็อาจสังเกตเห็นได้โดยยาก

พระชงฆ์มักขัดสมาธิเพชร อันเป็น
ประเพณีของศิลปินอินเดียภาคกลางและภาค
เหนือ พระพุทธรูปมักประทับนั่งบนฐานบัว
ซึ่งอาจนับได้ว่าเป็นแบบใหม่ เพราะพระ
พุทธรูปประทับนั่งบนฐานบัวนี้มีปรากฏมา
ก่อนเฉพาะแต่ในพระพุทธรูปคันธารราษฎร์
หลังเท่านั้น ฐานบัวสำหรับพระพุทธรูปประ
ทับนั่งแบบหลังยุคนี้คงตัดแปลงมาจาก
ฐานบัวของพระพุทธรูปประทับยืนในศิลป
อมราวตี คือเป็นฐานวงรูปไข่ มีกลีบบัวคว่ำ
บัวหงายแยกห่างออกจากกันโดยมีร่องคัน
กลาง กลีบบัวคว่ำและบัวหงายนี้อาจอยู่
ตรงกันหรือเอียงกันก็ได้

บางครั้งพระพุทธรูปประทับนั่งแบบ



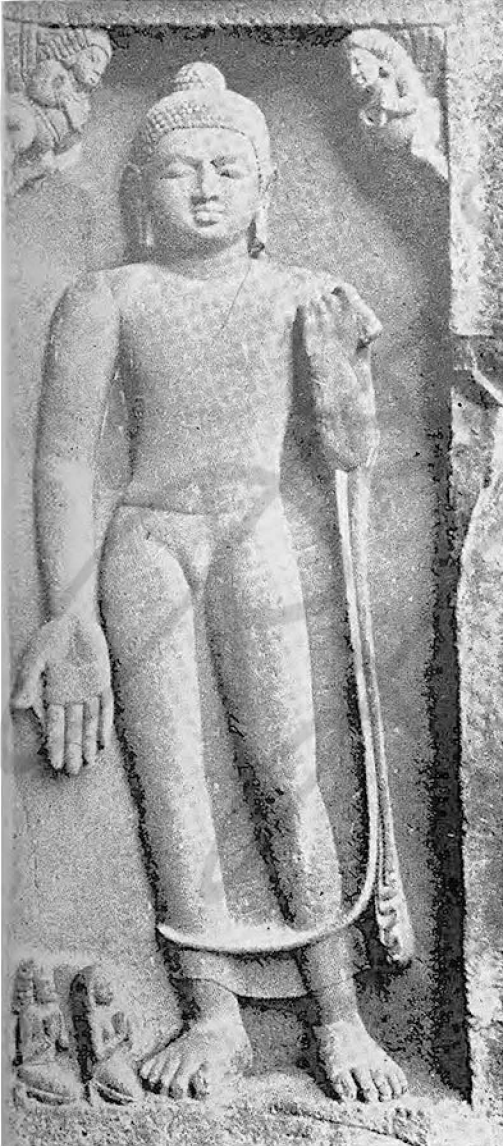
๑. หน้าถ้ำชันคาที่ ๑๙ ศิลปอินเดียแบบหลังคุปตะ



๒. พระพุทธรูปประทับยืนบนสதுปภายใต้อำ
อรัญค้ำที่ ๑๕ ศิลปอินเดียแบบหลังคุปตะ



๓. พระพุทธรูปยืนปางประทานอภัย ภายใต้อำ
อรัญค้ำที่ ๒๖ ศิลปอินเดียแบบหลังคุปตะ



๔. พระพุทธรูปยืนปางประทานพร หน้าถ้ำอชันตา
ที่ ๑๕ ศิลปินเดี่ยวแบบหลังคุปตะ



๕. พระพุทธรูปประทับนั่ง ในถ้ำเอลโลราที่ ๑๒ ศิลปินเดี่ยวแบบ
หลังคุปตะ



๖. พระพุทธรูปประทับนั่งห้อยพระบาท ปางประทานปฐมเทศนา หน้าถ้ำชันตาที่ ๑๔ ศิลป
อินเดียแบบหลังคุปตะ

หลังคูปตะก็ประทับนั่งขัดสมาธิราบคล้ายกับ
ในศิลาปอมราวตี เช่นพระพุทธรูปที่อยู่ที่มุม
ของแผ่นภาพสลักในถ้ำเอลโลราที่ ๔ พระ
พุทธรูปองค์นี้ประทับนั่งอยู่บนฐานบัว มี
พระเกตุมาลาผสมอยู่กับพระเกศาขนาดใหญ่
ผ้าจีวรมีชายรูปสี่เหลี่ยมผืนผ้าอยู่เหนือพระอังสา
ซ้าย ดังนั้นจะเห็นได้ว่าพระพุทธรูปองค์นี้มี
ลักษณะแปลกประหลาด ซึ่งแสดงว่าคงสลัก
ขึ้นในปลายสมัยหลังคูปตะ และคล้ายคลึง
กับบรรดาพระพุทธรูปในแหลมอินโดจีนมาก

แบบประทับนั่งห้อยพระบาท

พระพุทธรูปประทับนั่งห้อยพระบาทแบบ
หลังคูปตะมีอยู่มากที่สุดที่ถ้ำอชันตา นาสิก
เอารังคาพาท กันเหรี และเอลโลรา พระ
พุทธรูปแบบนี้มีลักษณะพิเศษเป็นของตนเอง
ลักษณะแรกก็คือปางที่ทรงแสดงคือปาง
ประทานปฐมเทศนา พระพุทธรูป
ประทับนั่งห้อยพระบาทแบบหลังคูปตะจะ
ทรงแสดงปางเช่นนี้เสมอ และก็จะสืบ
ต่อกันมาจากพระพุทธรูปประทับนั่งห้อย
พระบาทในแบบคูปตะที่สารนาถนั่นเอง
ลักษณะประการที่สองเป็นการคิดค้นแบบ
ใหม่ คือพระพุทธรูปประทับนั่งห้อยพระบาท
ในแบบหลังคูปตะจะครองจีวรห่มเฉียง ตาม

รายละเอียดการครองจีวรแบบนี้ก็กระทำตาม
พระพุทธรูปประทับนั่งขัดสมาธิแบบหลัง
คูปตะนั่นเอง คืออาจครองจากซ้ายไปขวา
หรือจากขวาไปซ้ายก็ได้ ในกรณีแรกชายจีวร
ก็อาจพาดผ่านพระอังสาซ้ายลงมายังพระอุระ
หรืออาจคลุมค้ำนซ้ายทั้งหมดของพระวรกาย
ในกรณีหลังชายจีวรซึ่งโดยปกติมักยึดอยู่ใน
พระหัตถ์ซ้าย ก็มักจะพันอยู่รอบช่วงพระกร
เบื้องหน้า เพราะเหตุว่าท่าปางประทาน
ปฐมเทศนาทำให้พระหัตถ์ซ้ายไม่ว่าง

ท่าของพระชงฆ์ก็เหมือนกับที่เราได้
เคยเห็นมาแล้ว คือพระชานุแยกออกจากกัน
และข้อพระบาทเข้ามาชิดกัน ท่าประทับนั่ง
เช่นนี้ทำให้การครองจีวรเปลี่ยนแปลงไปบ้าง
เราได้เห็นมาแล้วจากพระพุทธรูปแบบที่เก่า
กว่าเช่นพระพุทธรูปแบบคูปตะ ว่าผ้าจีวรได้
เล็กลงไปทางด้านข้างจนกระทั่งถึงพระชานุ
และพระโสณี (ตะโพก) รวมทั้งวาดเป็นรูป
ครึ่งวงกลมอยู่ทางด้านหน้าระหว่างพระชงฆ์
ลักษณะดังกล่าวยังคงมีเหลืออยู่น้อยในพระ
พุทธรูปประทับนั่งห้อยพระบาทแบบหลัง
คูปตะ ในแบบหลังคูปตะผ้าจีวรมักเล็กลง
ไปเหนือพระชงฆ์และพระโสณีค้ำนซ้าย ด้วย
เหตุนี้ผ้าจีวรจึงคลุมเฉพาะพระชงฆ์ขวา และ
ต่อจากนั้นก็เล็กลงไปจนถึงบันพระองค์เบื้อง

ซ้าย ลักษณะเช่นนี้มีปรากฏอยู่ที่ถ้านาสิกและ
ถ้าเอลโลรา (รูปที่ ๖) แต่ไม่ว่าจะครอง
จักรแบบใดในสมัยต่อมาเป็นที่ถ้อยชันตา
ที่ ๒๖ การครองจักรก็ไม่ใช่ปัญหาอีกต่อ
ไป ทั้งนี้เพราะเหตุว่าในสมัยนี้สำหรับพระ
พุทธรูปประทับยืน ผ้าจิวรก็มีลักษณะเหมือน
เสื้อคลุมหรือเสื้อชั้นใน สำหรับพระพุทธรูป

ประทับนั่งผ้าจิวรก็เป็นเช่นเดียวกัน และ
ตกลงมาจนถึงข้อพระบาท โดยคลุมพระขงษ์
ทั้งสองข้าง

สำหรับพระพุทธรูปประทับนั่งห้อย
พระบาทในสมัยนี้ก็มักประทับนั่งเหนือบัลลังก์
และมีพระบาทวางอยู่เหนือฐานบัว

100 ปี ศาสตราจารย์
หม่อมเจ้าสุภัทรดิศ ดิศกุล