

# ความรู้ใหม่เกี่ยวกับวิชาโบราณคดีจีน ตอนที่ ๖

## ศาสตราจารย์ หม่อมเจ้า สุภัทรดิศ ดิศกุล

ราชวงศ์ซัน (Tsin) บรรดาราชวงศ์ทางภาคใต้และภาคเหนือ ราชวงศ์ซุย (Souei)

พุทธศตวรรษที่ ๕ - ๑๒

ในระยะนี้ซึ่งบางครั้งก็เรียกกันว่าสมัย ๖ ราชวงศ์ พุทธศาสนาได้แพร่เข้ามาในประเทศจีนและก่อให้เกิดมีการสร้างวัดขนาดใหญ่ที่มีชื่อเสียงขึ้นหลายแห่ง เช่นถ้ำต่างๆที่ตวนฮวง (Touen-houang) ยูนกวาง (Yun-kang) หรือย่งก้ง ลองเมน (Long-men) และที่เฟิงคั้นพบใหม่เช่นที่ไมซีซาน (Mai-tsi-chan) ปิงลิงซือ (Ping-ling-sseu) พร้อมกับมีประติมากรรมที่ละเอียดอ่อน สำหรับเครื่องถ้วยออกไปจากเครื่องถ้วยแบบโบราณซึ่งมีเคลือบสีเขียวคลุมแล้ว ก็เริ่มมีเครื่องกระเบื้องถ้วย (porcelain) รุ่นต้นซึ่งมีเคลือบใสอยู่บนตัวภาชนะ เป็นต้นเก่าของเครื่องถ้วยสีเขียวไข่กา (celadon) ซึ่งต่อมาจะได้กลายเป็นคู่แข่งขันกับเครื่องหยก ในสมัยราชวงศ์ซุยประเทศจีนก็กลับรวบรวมเป็นอันหนึ่งอันเดียวกันใหม่ มีการปฏิรูปและพยายามรวบรวมประเทศจีนภาคเหนือและภาคใต้เข้าด้วยกัน เป็นการเริ่มต้นของสมัยสำคัญอันรุ่งโรจน์แห่งราชวงศ์ถังซึ่งจะติดตามต่อมา

๑. เครื่องถ้วยสมัยราชวงศ์ซัน (พ.ศ. ๙๐๘ - ๙๖๓) และบรรดาราชวงศ์ทางภาคใต้และภาคเหนือ (พ.ศ. ๙๒๕-๑๑๒๔)

ในระหว่างการขุดค้นช่วงขุดขั้วทางฝั่งใต้ของลุ่มแม่น้ำแยงซีเกียง ได้ค้นพบเครื่องถ้วย

สีเขียวใช้การุ่นแรกเป็นจำนวนมาก (รูปที่ ๑) ที่เก่าที่สุดมีอายุขึ้นไปจนถึงพุทธศตวรรษที่ ๙ ทางทิศเหนือออกไปจากเครื่องถ้วยสีเขียวใช้การุ่นแรก ยังค้นพบเครื่องดินเผามีเคลือบสีเหลือง บางครั้งก็มีเคลือบสีเขียวไหลเป็นทางเข้ามาประกอบด้วย เครื่องถ้วยแบบหลังนี้คงเป็นต้นเค้าของเครื่องถ้วย ๓ สีสมัยราชวงศ์ถัง (รูปที่ ๒) นอกจากนี้ยังค้นพบภาชนะใสน้ำของนักแสวงบุญ ชื่อเปียนฮู (Pien-ho) อีก เป็นภาชนะซึ่งทำด้วยดินเผามีเคลือบสีเหลือง แต่ละก้นมีลวดลาย ซึ่งทำด้วยแม่พิมพ์ประทับ คือลายรูปใบปาล์ม นักพ่อนร่า และนักดนตรี ๔ คน เช่น กนเป่าขลุ่ย ตีฉาบ และตีพิณพิพา (p'i-p'a) หรือปี่ปา สูง ๒๐.๕ ซม. อยู่ในสมัยราชวงศ์ซี (Ts'i) ทางภาคเหนือ (พ.ศ. ๑๐๙๓ - ๑๑๒๐) ภาชนะชิ้นนี้ค้นพบใน พ.ศ. ๒๕๑๔ ที่ซ่งโฮซวน (Hong - ho - ts'ouen) ทางทิศเหนือของเมืองนียง (Ngan-yang) ในแคว้นโฮหนานทางภาคกลางของประเทศจีน ในช่วงซุ่ยของพันสูย (Fan Tsouei) ข้าหลวงครองเมืองเหลียงจิว (Leang - tcheou) ซึ่งจารึกกล่าวว่ามีสร้างขึ้นใน พ.ศ. ๑๑๑๘ ภาชนะใสน้ำนี้ค้นพบพร้อมกับประติมากรรมขนาดเล็ก รวมทั้งภาชนะสีขาว พบอยู่เป็นคู่และเป็นการค้นพบครั้งแรกก่อนสมัยราชวงศ์ซุ่ย และถึงเกี่ยวกับภาชนะที่สร้างขึ้นเลียนแบบภาชนะทางทิศตะวันตก (รูปที่ ๓)

## ๒. ประติมากรรมศิลาในสมัยราชวงศ์ถังทางทิศเหนือ (พ.ศ. ๘๒๕-๑๑๒๕)

การที่พุทธศาสนาเข้ามาแพร่หลายในประเทศจีนทำให้เกิดมีการสร้างประติมากรรม ศิลาลอยตัวขึ้นเป็นจำนวนมาก ก่อนสมัยนี้ประติมากรรมศิลา ยังคงมีเหลืออยู่เป็นจำนวนน้อย และก็ยังคงมีรูปร่างค่อนข้างหยาบอยู่ในพุทธศตวรรษที่ ๑๐-๑๑ ประเทศจีนมีประติมากรรม ทางศาสนาอยู่เป็นจำนวนมาก เช่น พระพุทธรูปจากลินจาง (Lin-tchang) (รูปที่ ๔) ภาพสลักนูนต่ำที่ไม่เกี่ยวกับศาสนาแสดงถึงรูปร่างที่งามกว่าและยังคงรักษาความละเอียดอ่อนของ ภาชนะสัมฤทธิ์ซึ่งใช้ในกิจพิธีในสมัยโบราณไว้ได้ ภาพสลักเหล่านั้นแสดงภาพเกี่ยวกับชีวิตใน ราชสำนักหรือชีวิตประจำวัน ที่ควรยกตัวอย่างในที่นี้ก็คือฐานศิลา สูง ๑๖.๕ ซม. ยาว ๓๒ ซม. สลักเป็นรูปมังกรและเสือ (รูปที่ ๕) อยู่ในสมัยราชวงศ์เว่ย (Wei) ทางภาคเหนือ (พ.ศ. ๑๖๕๙-๑๐๗๗) ค้นพบใน พ.ศ. ๒๕๐๙ ที่เซเกียเจี (Che-kia-tchai) ใกล้กับเมืองต้าถง Ta-t'ong) ในแคว้นชานซีซึ่งเป็นราชธานีแห่งแรกของราชวงศ์เว่ย ค้นพบในช่วงซุ่ยของซือ เส็กกิงลอง (Sseu-ma King-long) เจ้าชายแห่งฉางเย (Lang-ye) และชายาของพระองค์ สร้างขึ้นใน พ.ศ. ๑๐๒๗ ฐานนี้เป็นฐานที่ตั้งฉาก เช่น ฉากลวงรักสีแดงซึ่งฉากเป็นภาพการล่า ล่าสัตว์และภาพในราชสำนัก มีภาพเจ้าชายและสตรีที่ทำให้นึกไปถึงศิลปะของช่างเขียนผู้มีชื่อเสียง

ทางภาคใต้คือกุโตะเซ (Kou K'ai-tche) (ราว พ.ศ. ๘๘๗-๘๘๙) ชั้นส่วนที่ค้นพบในช่วง  
ขุดแห่งนี้แสดงให้เห็นว่าเป็นฉากที่เก่าที่สุดที่รู้จักกัน

### ๓. การค้นพบในแคว้นซินเกียงทางทิศตะวันตกเฉียงเหนือของประเทศ จีนตั้งแต่สมัยราชวงศ์ฮั่นจนถึงสมัยราชวงศ์ถัง (พุทธศตวรรษที่ ๖-๑๓)

แคว้นซินเกียงประกอบไปด้วยเกาะกลางทะเลทราย (oasis) ซึ่งแยกออกเป็น ๒  
แนว แนวหนึ่งไปทางทิศเหนือและอีกแนวหนึ่งไปทางทิศใต้ สายการเดินทางทั้งสองนี้เป็น  
ที่ซึ่งการแลกเปลี่ยนทางด้านยุทธศาสตร์ การค้า หรือศาสนาระหว่างประเทศจีนและประเทศ  
ทางทิศตะวันตกเกิดขึ้น ซึ่งทำให้แคว้นซินเกียงมีทั้งความมั่งคั่งและความสำคัญ ผ้าไหมของจีน  
เป็นสินค้าที่ทางทิศตะวันตกต้องการมากที่สุดและสายทางเดินที่สินค้าไหมเดินทางจากประเทศจีน  
ไปยังเมืองแอนติออก (Antioche) ซึ่งเป็นราชธานีของแคว้นซีเรียในการปกครองของอาณาจักร  
โรมันบนฝั่งทะเลเมดิเตอร์เรเนียน (ปัจจุบันเมืองนี้อยู่ในประเทศตุรกี) ก็ได้รับนามว่าทาง  
เดินแห่งสินค้าไหม แต่สายทางเดินนี้ก็มักได้รับการรบกวนบ่อย ๆ ภายในสมัยราชวงศ์ฮั่น จาก  
พวกศัตรูคือชนชาติป่าเถื่อนที่มีนามว่าพวกฮงนู (Hiong-nou) ซึ่งมาจากภาคเหนือ เมื่อเป็น  
เช่นนั้นทางเดินสายได้ก็ปลอดภัยกว่า ตามทางเดินสายนี้โดยเฉพาะที่เมืองนิยา (Ni-ya) หรือ  
มินฟง (Min-fong) ได้ค้นพบผ้าไหมที่ดีที่สุดในสมัยราชวงศ์ฮั่น เปรียบเทียบได้กับผ้าไหม  
ซึ่งประดับด้วยลายสีเหลืองขนมเบียกปูน (ลายประจำยาม) แนวรูปสัตว์ และลายพันธุ์ พฤษชา  
ตามแบบโบราณซึ่งค้นพบมาก่อนแล้ว ในช่วงขุดของหัวหน้าพวกฮงซึ่งหันมานิยมนับถือ  
วัฒนธรรมจีนที่เมืองนวงอุลา (Noin-ula) ในแคว้นมองโกเลีย (รูปที่ ๖)

ในสมัยราชวงศ์ถัง พวกเกียง (Kiang) ซึ่งเป็นเชื้อชาติทิเบตก็รบกวนสายการเดินทาง  
ทางทิศใต้ ด้วยเหตุนี้สายการเดินทางทิศเหนือจึงปลอดภัยกว่า และ ณ สถานที่บนสายการ  
เดินทางทิศเหนือเช่นที่เมืองตูร์ฟาน (Turfan) ก็ได้ค้นพบผ้าไหมจีนสมัยราชวงศ์ถังมากที่สุด  
ในระยะนี้อิทธิพลของศิลปะอิหร่านที่มีต่อศิลปะจีนเจริญถึงขีดสูงสุด ลวดลายวงกลมซึ่งมีลายลูก  
ประคำเป็นขอบ และมีภาพสัตว์หันหน้าเข้าหากันอยู่ภายในก็กลายเป็นลายที่นิยมกันมากที่สุดลาย  
หนึ่ง (รูปที่ ๗)

### ราชวงศ์ซุ่ย (พ.ศ. ๑๑๒๔ - ๑๑๖๑)

ราชวงศ์ซุ่ยแม้ว่าจะครองราชย์อยู่ชั่วระยะเวลาอันสั้นเพียง ๓๗ ปี แต่ผลงานก็คล้าย  
คลึงกับของผู้อุสรณ์ราชอาณาจักรจีนรุ่นแรกคือราชวงศ์จีนในพุทธศตวรรษที่ ๓ ได้แก่การรวม

ประเทศจีนเข้าเป็นอันหนึ่งอันเดียวกันอีก การมีศูนย์กลางการปกครองอันเดียวกัน การปฏิรูป และการก่อสร้างขนาดมหึมา นอกไปจากการก่อสร้างระเบียบในการปกครองแล้ว สิ่งที่เป็นลักษณะดั้งเดิมของราชวงศ์ซุ่ยก็คือการก่อสร้างขนาดใหญ่ โดยเฉพาะการก่อสร้างสะพานและถนนหนทาง การจรรจาและการขนส่ง การก่อสร้างสะพานได้เป็นที่ค้นคว้ากันในประเทศจีนมานานแล้ว สะพานส่วนใหญ่มีก่สร้างด้วยไม้ และบางครั้งตั้งแต่พุทธศตวรรษที่ ๑๑ ก็ใช้ใช้ไม้นวน นอกจากนั้นสะพานก็อาจสร้างด้วยศิลา มีรูปปั้นแบนหรือโค้ง หลีกง (Li Kong) ในกลางพุทธศตวรรษที่ ๑๒ ได้สร้างสะพานด้วยไม้ใหญ่ยาวถึง ๕๐ เมตร มีวงโค้งเล็ก ๆ ๔ วงอยู่ตรงปลายของวงโค้งใหญ่เพื่อรองรับน้ำหนักและทำให้กระแสน้ำไหลช้าลงเวลาน้ำมาก สะพานนี้ซึ่งปัจจุบันก็ยังคงอยู่ดีทรุดลงจากระดับเดิมเพียง ๕ เซนติเมตรเท่านั้น (รูปที่ ๘) พระจักรพรรดิยางตี้ (Yang-ti) แห่งราชวงศ์ซุ่ยทรงเป็นกบฏตั้งการล่ำเลียงเสปียงอาหารให้แก่กองทัพซึ่งกำลังเตรียมจะยกไปตีประเทศเกาหลี จึงโปรดให้ขุดคลองใหญ่ขึ้นเป็นคลองแรก เชื่อมดินแดนแถบปากแม่น้ำแยงซีเกียงเข้ากับที่ราบลุ่มแม่น้ำเหลือง และวิศวกรผู้ริ่ชื่อเสียงคือยูเวินไซ (Yu Wen-kai) (พ.ศ. ๑๐๘๘ - ๑๑๕๕) ก็ได้เป็นผู้ควบคุมการขุดคลองนี้ซึ่งยาวถึง ๑,๕๐๐ กิโลเมตร ความพยายามครั้งนี้ใหญ่หลวงมากยิ่งเสียว่าการสร้างราชธานี ใน พ.ศ. ๑๑๔๘ และการปรับปรุงท่าแพใหญ่ของเมืองจีนเสียอีก คนงานเป็นจำนวนพัน ๆ คนต้องทำการลากสิ่งของและราวครั้งหนึ่งก็เสียดูแลเสียชีวิตลง ก่อนหน้านั้นประเทศจีนทั้งสองภาคได้แก่ภาคหนึ่งซึ่งอยู่ทางทิศเหนือของแม่น้ำฮวงโห (Houai) เป็นที่เพาะปลูกข้าวฟ่างและข้าวสาลี อีกภาคหนึ่งอยู่ทางทิศใต้แถบลุ่มแม่น้ำแยงซีเกียงทำการปลูกข้าวเจ้า ต่อมาทีหลังให้กันเป็นคนละโลก แต่เนื่องจากการที่ราชวงศ์ซุ่ยได้ทำการขุดคลองนี้เองทำให้ประเทศจีนได้มีเศรษฐกิจรวมเป็นอันหนึ่งอันเดียวกัน นอกจากนี้ก็ยังมี การขุดคลองเล็กคลองน้อยอีกเพื่อยทำให้สามารถมีการติดต่อกันทางเรือได้ภายในประเทศ มีการขยายทางน้ำและเพื่อทำให้ระดับน้ำเท่ากัน ก็มีการสร้างประตูน้ำเขียงด้วยไม้ใช้ดินเหนียวหุ้ม ต่อมาก็มีการใช้ประตูน้ำอย่างแท้จริงซึ่งจะใช้กันโดยทั่วไปอีก ๓๐๐ ปีภายหลัง การป้องกันกระแสน้ำก็ใช้เขื่อน ไม้มีโลหะประกอบกันมีหินฝัง การกระทำเช่นนี้เร็วกว่าที่เริ่มใช้กันในทวีปยุโรปประมาณ ๑,๐๐๐ ปี ลักษณะประจำของราชวงศ์ซุ่ยก็คือการก่อสร้างและการขุดคลองขนาดใหญ่ เกี่ยวกับการขุดคลองก็มีศิลปะและดนตรีเข้ามาประกอบ ดนตรีได้มีล้วนอยู่ในกิจพิธีของจีนมาตลอดเวลา อาจเป็นตั้งแต่สมัยราชวงศ์ซาง ในระหว่างกิจพิธีทางศาสนาและในราชสำนัก พวกนักบวชและพ่อมดก็กระทำพิธีพ้องเร้าทางประเพณีซึ่งมีทั้งการพ้องรำ กษัตริ

และวรรณคดีปะปนอยู่ในนั้น ภายในสมัยทวารวดีราชวงศ์ชนชาติป่าเถื่อนเข้ามาปกครองประเทศจีน จึงมีการนำเอาประเพณีต่างชาติเข้ามาปะปนมากยิ่งขึ้นในสมัยราชวงศ์ซุย แผนกดนตรีในพระราชวังของจีน ซึ่งเป็นแบบฉบับแก่พระราชอาของเกาหลีและญี่ปุ่นก็ได้จัดตั้งนักดนตรีขึ้นราว ๑๐ กลุ่ม สำหรับเล่นเพลงต่างชาติที่เข้ามาใหม่อย่างแท้จริง เช่น เพลงของอินเดีย เกาหลี กูตชา (Koutcha) บุการา (Boukhara) กาชการ์ (Kashgar) ตูรฟันและซามารกันท์ (Samarkand) (ชื่อต่าง ๆ ในตอนหลังนี้ส่วนใหญ่อยู่ในภาคกลางของทวีปเอเชีย) การนิยมเพลงต่างชาตินี้ทำให้พระเจ้าจักรพรรดิหยวนจง (Hiuan-tsong) แห่งราชวงศ์ถังได้ทรงตั้งโรงเรียนเพลงต่างชาติ (Kiao fang) ขึ้นใน พ.ศ. ๑๒๕๗ และในโรงเรียนนี้จะมีนักดนตรีประจำอยู่กว่า ๓๐๐ คน ตรงกันข้ามกับความชื่นชมในดนตรี ก็มีความรู้สึกเกี่ยวกับการรบกวนด้วย เช่นมีรูปบุคคลสำคัญที่เป็นผู้เฝ้าประตูหรือทหาร ราชวงศ์ซุยได้ทำการสู้รบเป็นหลายครั้ง และอาจจะกล่าวได้ว่าตลอดระยะเวลาที่ได้ครองราชย์อยู่ชั่วระยะเวลาอันสั้น ประเพณีนี้จะได้สืบทอดไปในราชวงศ์ถังอันยิ่งใหญ่

๑. ช่างขลุ่ยของซังเจง (Tchang Tch'eng) (พ.ศ. ๑๐๕๕-๑๑๓๗) ที่เมืองฉ่านหยางในแคว้นโชนานทางภาคกลางของประเทศจีน

ช่างขลุ่ยของซังเจง นายพลสมัยราชวงศ์ซุยได้รับการชดเชงันในเดือนพฤษภาคม พ.ศ. ๒๕๐๒ ช่างขลุ่ยแห่งนี้ยังไม่ได้ถูกลักลอบขุดมาก่อน มีลักษณะเป็นทางเดินยาวซึ่งนำไปยังห้องง่าย ๆ ที่ก่อด้วยอิฐ ภายในนั้นมีศพของท่านนายพล สิริชะหันไปทางทิศตะวันออก มีจารึกว่าช่างขลุ่ยนี้สร้างขึ้นใน พ.ศ. ๑๑๓๗ ภายในพบวัตถุเครื่องใช้เกี่ยวกับการศพ ๑๕๒ ชิ้น พร้อมทั้งรูปสลักปัตยกรรมจำลอง ประติมากรรมเล็ก ๆ ๓๒ รูป โดยเฉพาะรูปสลักริษะบายลีอย่างงดงาม และประติมากรรมเล็ก ๆ มีศิลปะแบบขลุ่ย ๖ รูป ภาพชนะกระเบื้องถ้วยสีเขียวใช้ภาชนะจากเตาเผาใกล้ ๆ ที่เกียบี่ชเวน (Kia-pi-ts'ouen) ในตำบลซิว (Ts'eu) ทางทิศเหนือของเมืองฉ่านหยาง ซึ่งเคยเป็นราชธานีของราชวงศ์ซิว (Ts'i) ทางทิศเหนือ (พ.ศ. ๑๐๗๓-๑๑๓๗) และคงรุ่งเรืองอยู่ต่อมาภายใต้การปกครองของราชวงศ์ซุย (พ.ศ. ๑๒๒๕ - ๑๒๖๑) สิ่งของที่ค้นพบในช่างขลุ่ยของซังเจงมีเช่นรูปผู้เฝ้าประตูยืนถือคทา พบเป็นคูยืนหันหน้าเข้าหากันที่ด้านข้างของประตูเข้าห้องวัดศพ (รูปที่ ๑) นอกจากนี้ก็มีกลุ่มนักดนตรีหญิงหนึ่ง ๘ คน และนักดนตรีประกอบด้วยแกนขนาดเล็ก ขลุ่ย พิณ และพิณพิฟ้า ๔ หรือ ๕ สาย (รูปที่ ๒)

(ยังมีต่อ)

วัตถุประสงค์การเผยแพร่ : เพื่อการศึกษาเท่านั้น  
For Educational Purpose Only

รูปที่ ๑ ภาชนะกวน (Kouan) มีรูป  
อาคารและบุคคลอยู่ข้างบน รูปสี่ตัวอยู่  
บนตัวภาชนะเครื่องถ้วยสีเขียวไขกาวุ่น  
กัน สูง ๔๖.๖ ซม. สมัยราชวงศ์ซันทาง  
ทิศตะวันตก (พ.ศ. ๘๐๘-๘๕๕) ค้น  
พบใน พ.ศ. ๒๕๐๘ ที่เซาฮิง (Chao-  
ling) ในแคว้นเจี๋ยกึ่งทางทิศตะวันออก  
ของภาคใต้ของประเทศจีน



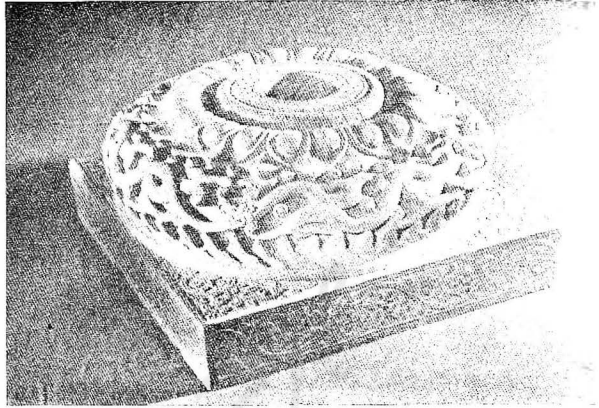
รูปที่ ๓ ภาชนะใส่หน้าของนักบวชชื่อ  
เปียนฮู



วัตถุประสงค์การเผยแพร่ : เพื่อการศึกษาเท่านั้น  
For Educational Purpose Only



รูปที่ ๒ ภาชนะกวนมีหูหรือรูปตีเหลี่ยม ทำนบนมีลายรูปกลีบบัว เคลือบสีเหลืองและสีเขียว ดินเผาสูง ๒๓.๕ ซม. สมัยราชวงศ์ชี่ทางทิศเหนือ (พ.ศ. ๑๐๕๓-๑๑๒๐) ค้นพบใน พ.ศ. ๒๕๑๐ ที่เมืองป๋องยั้ง (Pou-yang) ในแคว้นไอนาน ในช่วงรัชของหลี่ยุน (Li Yun) พ.ศ. ๑๑๑๙



รูปที่ ๕ ฐานศิลปะสลักรูปมังกรและเสือ

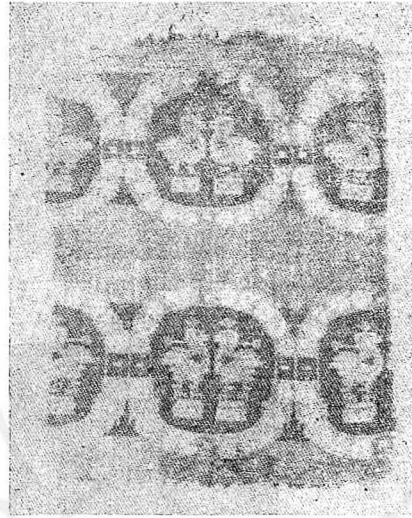
รูปที่ ๔ พระพุทธรูปประทับนั่งท่ามกลางสาวก ๖ องค์ บนฐานมีรูปโลกบาลและสิงห์ที่อยู่ ๒ ข้างของคองลูกแก้ว ปรากฏมาแต่อดีตไปรุ่งประกอบด้วยรูปนางอัปสร เทวดาเหาะ ซึ่งเป็นศิลปะแบบแคว้นโอเป่ทางภาคกลางของประเทศจีนในสมัยนี้ ศิลปิน สูง ๑๒.๖ ซม. สมัยราชวงศ์ชี่ทางทิศเหนือ (พ.ศ. ๑๐๕๓-๑๑๒๐) ค้นพบใน พ.ศ. ๒๕๑๑ ที่ดินขางในแคว้นโศเป่



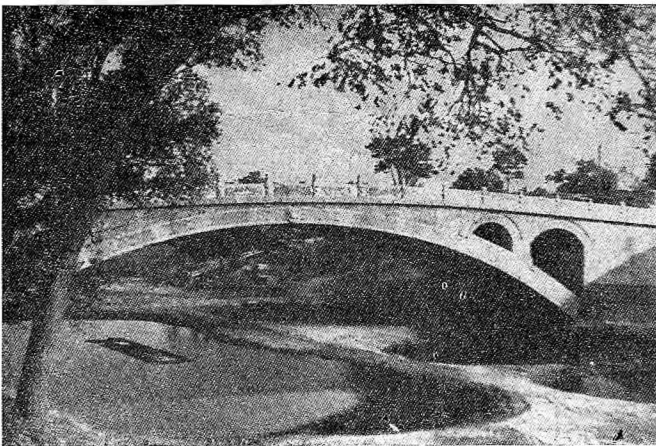
วัตถุประสงค์การเผยแพร่ : เพื่อการศึกษาเท่านั้น  
For Educational Purpose Only



รูปที่ ๖ ถูงมีมือตัวอักษรประกอบว่า “ขอให้มืออายุยืน  
และมีความเจริญ” ทอด้วยไหม ๕ สี ยาว ๒๔ ซม.  
สมัยราชวงศ์ฮั่นทางทิศตะวันออก (พ.ศ. ๕๖๘-๗๖๓)  
ค้นพบใน พ.ศ. ๒๕๐๒ ในช่วงขุดหมายเลข ๑ ที่ตาซา  
โม (Ta-cha-mo) ตำบลมิงฟอง แคว้นซินเกียงทิศ  
ตะวันตกเฉียงเหนือสุดของประเทศจีน ค้นพบใกล้กับ  
ศพของบุรุษซึ่งมีเครื่องแต่งกายครบชุด



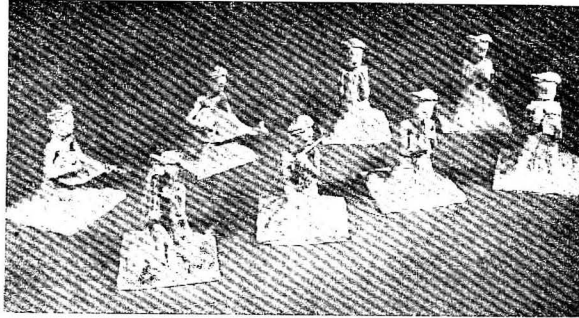
รูปที่ ๗ เศษผ้าไหมมีแนวสายวงกลมซึ่งมีลูกประคำเป็น  
ขอบและมีรูปนก ๒ ตัวหันหน้าชนกันอยู่ภายในยาว ๒๖  
ซม. สมัยราชวงศ์ถัง (พ.ศ. ๑๑๖๑-๑๕๔๘) ค้นพบใน  
พ.ศ. ๒๕๑๒ ในช่วงขุดหมายเลข ๑๓๔ ที่อัสตานา  
(Astana) เมืองคุรฟัน แคว้นซินเกียง มีจารึกว่าช่วง  
ขุดสร้างขึ้นใน พ.ศ. ๑๒๐๘



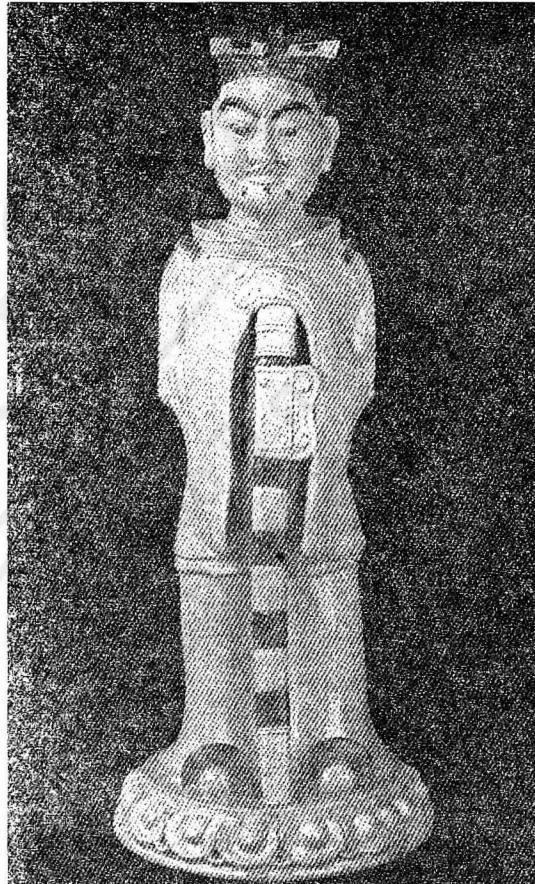
รูปที่ ๘ สะพานงานานตี (ngan-tsi) ที่เซาเจียน (Tchao- hien) ในแคว้นโฮเป สมัยราชวงศ์ซุย



วัตถุประสงค์การเผยแพร่ : เพื่อการศึกษาเท่านั้น  
For Educational Purpose Only



รูปที่ ๑๐ ฐานคนกริทธิง ๘ คน หินเมาระบายสี สูงตั้งแต่ ๑๗.๒ ซม. ถึง ๑๘ ซม. ค้นพบใน พ.ศ. ๒๕๐๒  
อยู่ในช่วงขุดของขังแดงที่เมืองวังยางในแคว้นโฮนาคา ช่วงขุดสร้าง พ.ศ. ๑๓๓๘



รูปที่ ๘ รูปผู้เฝ้าประตูหินถือคานาเหนือฐานบัว เครื่องกระเบื้องด้วยลวดลายระบายสีค่า สูง ๗๑ ซม. ค้น  
พบใน พ.ศ. ๒๕๐๒ ในช่วงขุดของขังแดง ที่เมืองวังยางในแคว้นโฮนาคา ช่วงขุดสร้าง พ.ศ. ๑๓๓๘