

บันทึกย่อประวัติทั่วไปของศิลปะด้านอินเดียและตะวันออกไกล

ม.จ. สุภัทรดิศ ดิศกุล ทรงแปลจากบทความของนาย ฟิลิปป์ สเติร์น
(Philippe Stern) ภาควิชาการศึกษาศาสตร์ มหาวิทยาลัยซีกโกเมต์ ประเทศฝรั่งเศส
ศาสตราจารย์ ยอร์ช เซเดส์ ตรวจแก้ไขให้ตรงตามต้นฉบับ
ผู้แปลขออุทิศความอุตสาหะในการแปลหนังสือเรื่องนี้ถวายแด่ผู้พ่อ

คือ

สมเด็จพระยาดำรงราชานุภาพ

ศิลปะของประเทศจีน

มีศิลปะบางชนิดของประเทศญี่ปุ่นรวมอยู่ด้วย

[ต่อจากฉบับปีที่ ๖ เล่ม ๑๐ มีนาคม ๒๔๘๖]

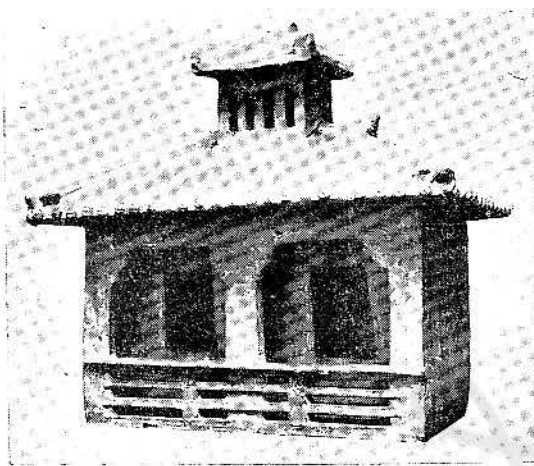
สถาปัตยกรรมในประเทศจีนและประเทศญี่ปุ่น

ผู้อ่านอาจจะมีความประหลาดใจที่เห็นว่าเราจะกล่าวถึงสถาปัตยกรรมของจีนและญี่ปุ่นภายหลังศิลปะตะวันตกอื่น ๆ ทั้งสิ้นและรวมเอาสถาปัตยกรรมของ ๒ ประเภทนี้เข้าไว้ด้วยกัน ทั้งนี้ก็เพราะว่าเราอาจสามารถจะพิจารณาสถาปัตยกรรมสมัยโบราณของประเทศจีนซึ่งไม่มีเหลืออยู่จนสมัยปัจจุบันนี้ได้ก็โดยพิจารณาจากแบบซึ่งทำจำลองขึ้นในประเทศญี่ปุ่นภายหลังการปรากฏขึ้นของศิลปะตะวันตกนั้น

เราอาจมีความคิดได้อย่างเล่า ๆ

เกี่ยวกับสถาปัตยกรรมของสมัยราชวงศ์ชุนในประเทศจีน (ราว พ.ศ. ๕๕๐) โดยพิจารณาจากวัตถุทำด้วยดินเผาเป็นรูปปั้นอยู่ในหลุมฝังศพ (รูปที่ ๑๕๒) ทั้งนี้เราจะเห็นว่าหลังคาซึ่งโค้งลงและมีปลายงอนขึ้นซึ่งมีหลายคนคิดว่าเป็นลักษณะของประเทศจีน (คล้ายกับที่เซอตันเมื่อ ๔๐ ปีที่แล้วมานี้ผมเคยเขียนลักษณะของชนชาติจีน) นั้นไม่ได้มีอยู่ก่อน และอยู่ในสมัยหลังมาก

เรามักตัวอย่างบางอันของวัตถุญี่ปุ่นเล็ก ๆ

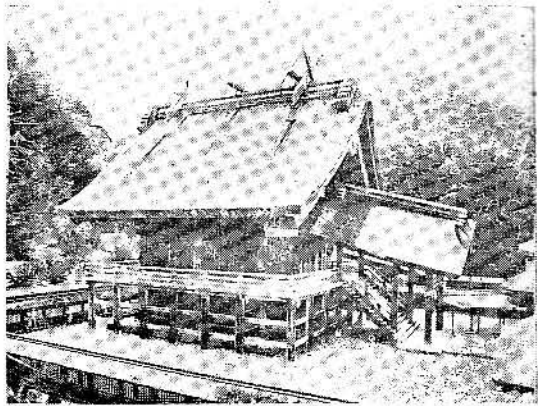


รูปที่ ๑๕๒

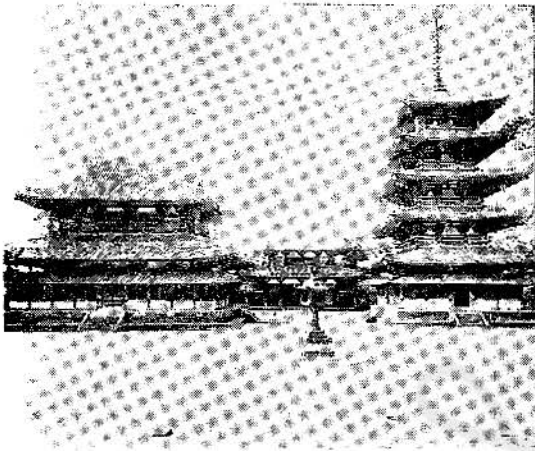
ซึ่งเป็นสมัยโบราณมากทำด้วยไม้ ทน
เพราะเป็นประเพณีที่จะก่อสร้างวัดแบบ
ชนบททุก ๒๐ หรือ ๓๐ ปี โดยจำลอง
จากแบบที่มอญยก่อนอย่างละเอียดจนเรา
จะเห็นวัดซึ่งมีรูปร่าง น่าสนใจ ตั้งอยู่บนเสา
มียันใต้ซึ่งมีหลังคาคลุมตั้งอยู่ทางข้าง
บ้านเล็กและไม่ได้อยู่ตรงกลาง หลังคา
ของวัดคนมอญสูงพอใช้ สัการวางระแนบ
เสาและแบงไม้ ออกเป็นแผ่น ๆ ยนบ้าน ใน
ของห้องอย่างน่าประหลาดใจ (รูปที่ ๑๕๓)
วัดแบบนี้ บางครั้ง ก็ สร้าง มีขนาดใหญ่ ขึ้น
อีกเท่าหนึ่ง และ มีบันได อยู่ตรง กลางของ
บ้านข้างบ้านใหญ่.

รูปวัดจีนซึ่งอาจถือ ได้ว่าเป็นแบบโบ-
ราณนั้นอาจเห็นได้จากการจำลอง ซึ่งทำ
ขึ้นในประเทศญี่ปุ่นใน พ.ศ. ๑๑๕๐-๑๒๕๐

และที่รู้จักกันมากที่สุดคือ วัดไชโย
ประกอบไปด้วยเรือนสร้างแยกจากกัน ตั้ง
อยู่ตามแนวระนาบคดและไต่ระดับขึ้น ใน
ชั้นแรกทีเดียวมีประตูเข้า และต่อมา
เรือนสำคัญ ๒ หลังตั้งอยู่ ๒ ข้างของเส้น
กึ่งกลาง (บางครั้งก็ตั้งอยู่บนเส้นกึ่ง
กลางนั่นเอง) คือ กอนโค (Kondo) หรือ
หอบซา (ซึ่งมีภาพเขียนปรากฏอยู่) หลัง
หนึ่ง และเจดีย์ (แทนที่สถูป) เป็นเรือน
เล็ก ๆ รูปสี่เหลี่ยม ส่วนกลางนั้นประกอบ
ขึ้นด้วยหลังคาซ้อนกันหลายชั้น กล่าว
กันว่าแสดงชั้นของรั้ว (คือลัทธิเป็น
เครื่องหมายแสดงถึงความศักดิ์สิทธิ์) อีก
หลังหนึ่ง นอกจากนี้ยังมีเรือนหลังอื่น ๆ
รวมอยู่ใน กลุ่มเดียวกันอีก เช่นต้นว่า
เรือนสำหรับเป็นที่พระเทศน์สังฆสน หรือ
ระฆัง ฯลฯ ที่วัด ไชโยจีนนี้ กอนโค



รูปที่ ๑๕๓

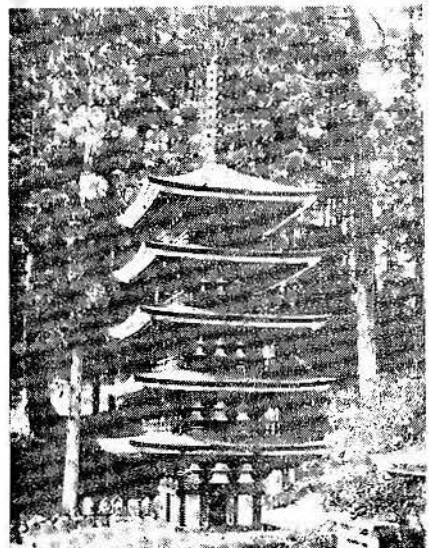


รูปที่ ๑๕๔

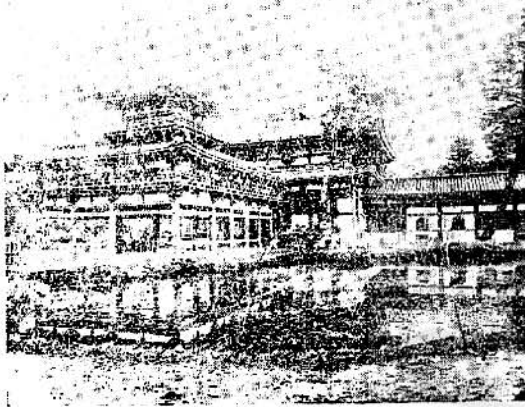
มีหลังคาซ้อนกันอยู่ ๒ ชั้น (รูปที่ ๑๕๔) สิ่งซึ่งเป็นลักษณะประจำของสถาปัตยกรรมชนคนทั้งหมด ก็คือหลังคา ซึ่งหนักพอไช้นทนตั้งอยู่บนเสาทำด้วยไม้และเสาซึ่งทำด้วยไม้กระดานเป็นแผ่น ๆ นั้นไม้ไคร้ของวัชระไรเลย มีทรงรอบข้อซึ่งมรูปร่างน่าสนใจทำด้วยไม้มีรูปแปลก ๆ กันอยู่เห็นออกเส้าและร่องรับหลังคาอยู่.

ในไม้ ซาร์ส นิยมจีน — ญี่ปุ่นเฉพาะญี่ปุ่นในสถาปัตยกรรม ซึ่ง เกือบทุกตัวเขาลำเนาไม้ก็เจริญขึ้น และตั้งแต่ พ.ศ. ๑๓๕๐ เราจะเห็นมีเจดีย์ที่นาซุมุระโรจิ (Muroji) ซึ่งมีส่วนล่างแคบมาก ประกอบไปด้วย หลังคา ใหญ่ ซ้อนกัน ๕ ชั้น และมีมทำเป็นรูปท่วงอ้อยเห็นออกขึ้นไปอีกจนถึงยอดเด่นออกมาจากหมักต้นไม้ ซึ่งใช้เป็นที่หลบ (รูปที่ ๑๕๕) สถาปัตยกรรม

ซึ่งไม้ได้ สร้างตาม แม่น้ำเรชาคณิศอีก แถวนนกันมชนอย่างอิสระ แต่จะกระโดดไปด้วยธรรมชาติเป็นต้นว่านา หรือเห็นหลังเป็นหมักต้นไม้ ตัวอย่างที่รู้จักกันมากที่สุดก็น้อยประเทศญี่ปุ่น (พ.ศ. ๑๕๕๐ ถึง ๑๗๕๐ และ ๑๘๕๐) ที่สำคัญคือศาลาแห่งนกเฟนิซซ์ (Phoenix) เรียกกันว่า ฮุโด (Hodo) แห่งบิโยโคอิน (Byōdōin) (รูปที่ ๑๕๖) และวัดที่เกาะอิซุกุชิม่า (Izūkushima) ซึ่งตัวเรือนนั้นจะมีรูปร่างเตี้ย ตั้งอยู่บนเสา มองเห็นเด่นเป็นส้อยบนเนินหญ้าสีเขียว ข้างหน้ามีประตูทางเข้าทำด้วย ไม้ ตั้ง อยู่ใน



รูปที่ ๑๕๕



รูปที่ ๑๕๖

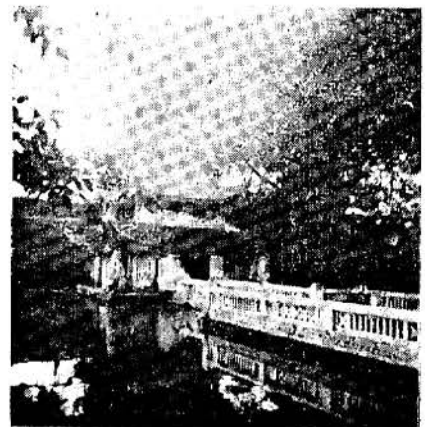
เราจะพบว่าในประเทศจีนและอินโดจีน
นั้นมีเจดีย์ทรงพุ่มข้าวบิณฑ์ สร้างก่อด้วยดิน
เผาและมีหลังคาซ้อนกันหลายชั้น อยู่
หลังคาที่ซ้อนกันเหล่านี้จะค่อย ๆ มีรูปร่าง
ตรงขึ้นและ เรียวลง จนกลายเป็นรูปดอกศร
ชนิดหนึ่งซึ่งค่อนข้างแข็งกระด้าง เป็น
การเคลื่อนไหวที่คล้ายกับการเปลี่ยนแปลง
โยชของรูป “สถูป” เป็นต้นว่าในประเทศ
ไทยปัจจุบัน

ใน พ.ศ. ๑๘๕๐-๒๐๓๐ พระราชวัง
ซึ่งเป็นที่พำนักของกรุงปักกิ่ง ซึ่งแม้
เราจะได้รับข่าวชมแซมในภายหลังแต่ก็
ยักรักษาไว้ซึ่งลักษณะดั้งเดิมจน จะแสดง
ให้เราเห็นถึงกลิ่น สถานที่ ซึ่ง กว้างขวาง
อย่างมากมาจนบัดนี้ สมบูรณ์ที่สุด สถานที่
ที่ร่ำรวยอย่างงดงามที่สุดของจริงไม่ได้ บรรดา
พระที่นั่งต่าง ๆ และสถานที่ซึ่งมองเห็นแต่

ไกลนั้นรวมกันจนเข่นสถานที่แห่งนี้.

ในสมัยต่อมาอีก เราจะเห็นว่าใน
ประเทศจีนปรากฏมีหลังคาซึ่งมีรูปร่างงาม
มาก หลังคาเหล่านี้มักมีรูปร่างยาวและ
จะโค้งลงและงอนขึ้นตรงมุมเสมอ หลัง
คาเหล่านี้ จะงาม เป็น พิเศษ ในศิลปะแบบ
ฉวนในแหลมอินโดจีน ซึ่งเราไม่มีเวลา
พอที่จะกล่าวถึงในที่นี้ (รูปที่ ๑๕๗).

ในที่สุดสวนนั้นก็เจริญขึ้นและมีความ
หมายถ้อยถึงนายสเตน (M. Sten) ได้
กล่าวถึงไว้ในเร็ว ๆ นี้ในวารสารของโรง
เรียนฝรั่งเศสประจำภาคตะวันออกไกล สิ่ง
ปรากฏขึ้นในประเทศจีนประเทศฉวนและ
บางที จะมีความ สำคัญ โดยเฉพาะในประ
เทศฉวน.



รูปที่ ๑๕๗

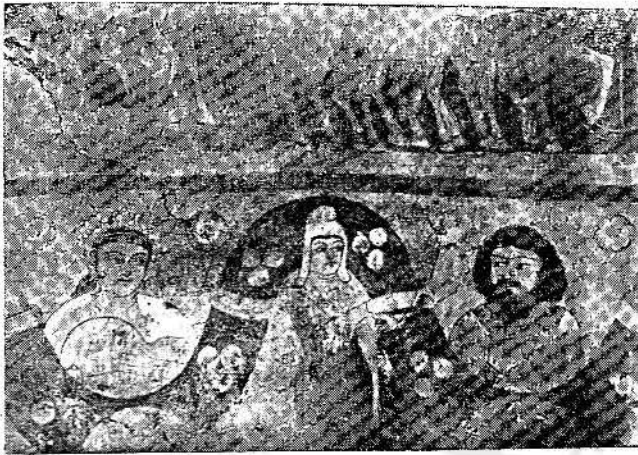
ภาคกลางของทวีปเอเชีย

เราไม่รู้จักกันดีถึงศิลปะซึ่งมอญที่
ภาคเตรียน (Bactriane) อาณาจักร
ซึ่งได้รับอิทธิพลจากศิลปะกรีกซึ่งมอญภาย
หลังการรุกรานของพระเจ้าอเล็กซานเดอร์
มหาราช เราได้กล่าวมาแล้วถึงศิลปะ
กรีกภายในรูปพุทธศาสนาซึ่งเจริญขึ้น
ติดกับชายอาณาเขตของประเทศอินเดีย
คือระหว่างชายแดนของประเทศปากีสถาน
และอัฟกานิสถานปัจจุบัน เป็นแคว้น
ซึ่งเรียกกันว่า คันธาราฐ (Candhara)
และ กาบิคะ (Kapica) เจริญขึ้นภาย
หลัง พ.ศ. ๕๕๐ นิดหน่อย.

เราต้องเป็นหนี้บุญคุณ แก่คณะสำรวจ
โบราณคดีของฝรั่งเศสในประเทศอัฟกา-
นิสถาน (Délégation Archéologique
Francaise en Afghanistan) และนาย
อิกแกง ซึ่งเป็นหัวหน้าพร้อมด้วยผู้ช่วย
เหลือของเขาในการค้นพบขุมทรัพย์ชนิด
ซึ่งฝังอยู่ทึบเบื้องเบรกรม ของทศนพชน
อยู่ในระหว่าง พ.ศ. ๕๕๐ จนถึง พ.ศ. ๘๕๐
และ ๘๕๐ บางชิ้นมาจากทิศตะวันตกมี
ลักษณะใกล้เคียงกันมาก กับ ของที่ค้นพบ
ในเมืองปอมเปย์ (pompei) และอเล็ก
ซานเดรีย (เป็นต้นว่าของสัมฤทธิ์ ของ

ทำด้วยแก้ว ด้วยพลาสติก ฯลฯ) นอก
จากนี้ยังได้พบงาช้าง จำหลักสมัยอินเดีย
โบราณซึ่งยังไม่ได้เป็นที่รู้จักจนกระทั่ง
สมัยนั้น ตลอดจนของโลหะบางชิ้นซึ่ง
มาจากประเทศจีน.

ตั้งแต่สมัยราชวงศ์ฮั่น เป็นต้น มา
“ทางเดินของสินค้าใหม่” ก็แยกชนท่าม
กลางทะเลทราย โดยผ่านไปตามเกาะ
กลางทะเลทรายซึ่งมีอยู่รอบทวีปเอเชียมาลัย
ไปบรรจบกับทางเดินใหญ่ระหว่างประเทศ
และประเทศทางทิศตะวันตก ในประเทศ
อัฟกานิสถาน เช่นเดียวกับกัน กับ ในภาค
กลางของทวีปเอเชีย เราทราบได้ก็
โดยการค้นคว้าของโปรเฟสเซอร์เปลิโอต์
(Pelliot) อิกแกง และนักปราชญ์ต่าง
ชาติหลายท่าน) จะมีอิทธิพลของศิลปะ
ของประเทศทางทิศตะวันตกของประเทศ
อิหร่าน ของประเทศอินเดีย และของ
ประเทศจีนรวมอยู่ด้วยกัน แต่การค้นคว้า
ในปัจจุบันนี้ดูเหมือนจะช่วยให้เห็นว่าอิทธิพล
เหล่านั้นไม่ได้อยู่ในสมัยเดียวกัน และใน
ขั้นเดิมจะมีอิทธิพลของประเทศทางทิศตะ-
วันตกก่อน ต่อมาเป็นอิทธิพลของประเทศ
อิหร่าน ของประเทศอินเดียและในที่สุด



รูปที่ ๑๕๘

ของประเทศจีนตามลำดับ (อิทธิพลรุ่น
หลัง ๆ นี้ได้มีอยู่แต่ก่อนแล้ว แต่ที่ทำได้
เจริญขึ้นอย่างแท้จริงในภายหลัง)

อิทธิพลของประเทศทางทิศตะวันตก
ศักราชของรูปข้างทำด้วยหินเผาในภาค
กลางของทวีปเอเชียมีลักษณะแบบยุโรปซึ่ง
ทำให้คล้ายกันไปลงน้อย พระพุทธรูปนั้นมัก
จะคล้ายกับแบบพระพุทธรูปของศิลปะกรีก
ภายในรูปพุทธศาสนาในยุคหลัง แต่
ศิลปะกรรม ซึ่งมีอิทธิพลทางทิศตะวันตก
ปนอยู่อย่างน่าสนใจที่สุดก็คือ กลุ่มภาพ
เขียนที่มิง (Miran) (อาจเป็นราว
ระหว่าง พ.ศ. ๗๕๐ ถึง ๘๕๐) มีภาพ
บุคคลมีเคราซึ่งดูเหมือนจะได้แบบมาจาก
ทิศตะวันตก พระพุทธรูปที่น่าสนใจนั้น

พระมีสี่นิ้ว หน้อย ตลอด จนรูป
บุคคล ใส่หมวกจนปลาย ๆ ลาก
(รูปที่ ๑๕๘)

อิทธิพลของประเทศอิหร่าน
พร้อมด้วยราชวงศ์ สัสซานิด
(Sassanide) (๑) ซึ่งได้แผ่
ศิลปะเข้ามา ใน ประเทศ อาฟกานิสถาน
ปัจจุบัน ศิลปะของประเทศอิหร่าน
อย่างแท้จริงก็ได้แผ่
เข้ามา แต่เอามาใช้โดยเฉพาะ

สำหรับพุทธศาสนา ทั้งนี้ตามทนาย
จ. อักแกงได้กล่าวไว้ในศิลปะอิหร่านภายใน
รูปพุทธศาสนา (irano — bouddhi-
que) ก็เกิดขึ้นต่อจากศิลปะกรีกภายใน
รูปพุทธศาสนา อิทธิพล ของ ศิลปะ
ทั้ง ๓ ชนิดนี้ไม่ได้สลับงออิทธิพลของศิลปะ
ซึ่งมีอยู่ก่อน แต่เข้ามาคล้ายกระแสคลื่น
เข้ามาคลุมอยู่โดย ปล่อย ให้เห็น สิ่งที่ยัง
เหลืออยู่ของสมัยโบราณได้ ศิลปะอิหร่าน
ภายในรูปพุทธ ศาสนานี้แสดง ให้ เห็น ใน
เมืองบามิยัน (Bamiyan) ในประเทศ
อาฟกานิสถานก่อนและต่อมา ก็แพร่เข้าไป
ในภาคกลางของทวีปเอเชีย แสดงรูป
บุคคลมีทรงผมประดับด้วยชายผ้ากำลังปลิว
อยู่ เครื่องแต่งกายพยชนมีปลายแหลม

(๑) คือราชวงศ์ของประเทศอิหร่าน ครองราชย์อยู่ระหว่าง พ.ศ. ๑๖๕ ถึง พ.ศ. ๑๑๕๕.

พ.ศ. ๒๔๘๖

ประวัติศาสตร์ปะดำนอินเดียและตะวันออกไกล

๕๑



รูปที่ ๑๕๘

อย่างเห็นได้ชัดซึ่งเราเห็นได้ในภาคกลางของทวีปเอเชียเป็นต้นว่า เครื่องแต่งกายของนิกรในภาพ “มารวิชัย” ซึ่งคือมาจน พ.ศ. ๑๘๕๐—๑๘๕๐ และคลอกลงไปจนชายอาณาเขตของประเทศจีน นักขลุ่ยเหล่านี้มักมีรูปร่างแสดงเหมือนนักขลุ่ยชาติอิหร่าน ฯลฯ (รูปที่ ๑๕๙)

อิทธิพลของประเทศอินเดีย เห็นได้ชัดราว พ.ศ. ๑๑๕๐ ถึง ๑๓๕๐ พระพุทธรูปปางแบบของถ้ำ ๑๐ ของอาซันตะ

นั้นจะ มาปรากฏขึ้น ที่ขามยูน และภาคกลางของทวีปเอเชีย ทฟองคกีสถาน (Fondukistan) เราได้พบรูป พระ โพธิสัตว์ แสดง ท่าทางอันมีความหมายคล้าย กับริปเคิมทถาอาซันตะมาก ในที่สถในภาคกลางอย่างแท้จริงของทวีปเอเชียเราก็ จะ พบรูป สตรี ขางรูปซึ่งมีตะโพกเอียงแบบอินเดีย เป็นต้นว่าทกซล (Kizil) หรือทกนคัน อุลติก (Dandan Uilik) (รูปที่ ๑๖๐)

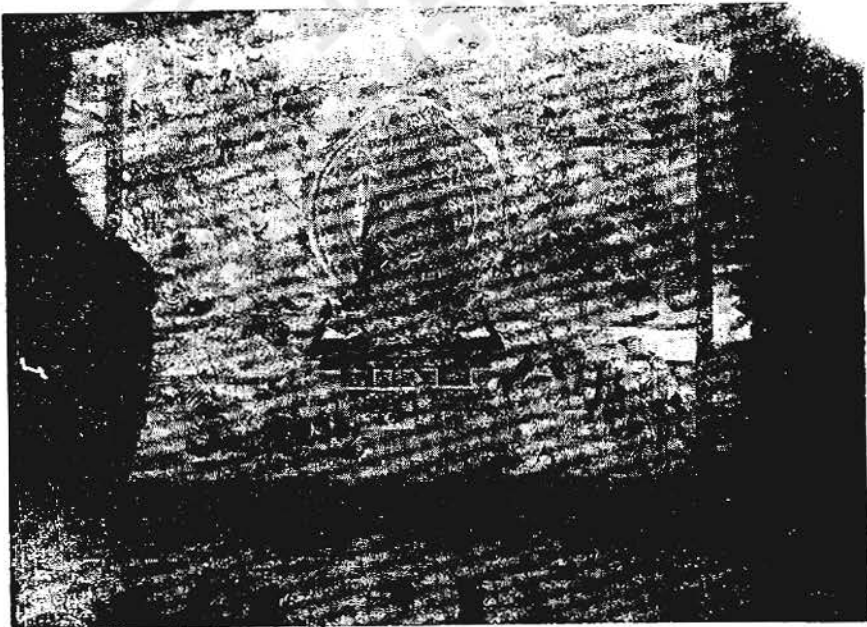
อิทธิพลของประเทศจีน เห็นได้ชัดโดยเฉพาะใน พ.ศ. ๑๒๕๐—๑๕๕๐ เราเห็นได้เป็นต้นว่ามอสเตอร์นา (Astana) และยิ่งชัดยิ่งขึ้นอีกที่ถ้ำคชนรวง ณ ชายแดนของประเทศจีนซึ่งธิดาของพระยามารในภาพ “มารวิชัย” นั้นก็คือหญิงจีนเอง ณ ที่นเช่นเดียวกันเราจะเห็น รูปผู้มา ทำบุญ ทั้งชายและหญิงนั้นแสดงควมสง่างามของเครื่องกายแบบสมัยราชวงศ์ตง (รูปที่ ๑๕๑)

ถ้ำคชนรวงนั้นอาจจะถือว่าเป็นปลายสุดของภาคกลางของทวีปเอเชียได้ทั้งในสถานที่และเวลา คือเป็นสถานที่ซึ่งอยู่



รูปที่ ๑๖๐

ปลายสักทางทิศตะวันออกนั้น
อย่างหนึ่งและอีกอย่างหนึ่งคือ
เป็นศิลปะแบบนั้นในยุคหลังที่
สักเช่นสถานที่และเวลาซึ่ง
อิทธิพลของประเทศจีนขยาย
เข้ามามากที่สักจนคล้าย
เป็นศิลปะจีนที่ทำลอกแบบขึ้น
ในท้องถิ่นเป็นการลอกแบบ
สักล่อเข้าเขียนใหม่ในสมัย
ราชวงศ์ถังเพียงแต่การมองเห็น
เห็นกลุ่มภาพเหล่านั้นก็จะ
ทำให้เราได้ความนึกเช่นนั้น
ได้



รูปที่ ๑๖๑