

# พระโพธิสัตว์เปล่งรัศมี

ม.จ. สุภัทรดิศ ดิศกุล ทรงแปล

จากบทความเรื่อง พระโพธิสัตว์โลกศวร ในแหลมอินโดจีน (*Lokeçvara en Indochine*)  
ของ ศาสตราจารย์ หลุยส์ ฟิโนต์ (*Louis Finot*) ในหนังสือการศึกษาเกี่ยวกับทวีปเอเชีย  
(*Etudes Asiatiques*) เล่มที่ ๑ พ.ศ. ๑๙๒๕ หน้า ๒๔๒ - ๒๔๔

การเปล่งรัศมีนี้ไม่ได้มีอยู่แต่เฉพาะ  
พระโพธิสัตว์โลกศวรเท่านั้น แต่ก็เป็นที่ยอมรับ  
กันว่าเป็นของพระองค์โดยเฉพาะ คำว่าต่าง ๆ  
ได้กล่าวถึงการเปล่งรัศมี และประติมากรรม  
ก็ประดิษฐ์ขึ้นตามคำวาทเหล่านั้น จากคัมภีร์  
กัณฑ์พยุหะ เทวดา ๑๒ องค์ก็ออกมาจาก  
พระองค์ ของพระโพธิสัตว์ปัทมปาณี คือ  
พระพรหม พระนารายณ์ พระมหาเทพ  
พระอินทร์ พระวรุณ พระยม พระพาย  
พระอาทิตย์ พระจันทร์ พระปฤถิวี (แผ่นดิน)  
พระสรวิชาติ และพระลักษมี คำประพันธ์ที่แต่ง  
เป็นฉันทลักษณ์ได้กล่าวไว้ว่า “พระพรหมได้  
เสด็จออกมาระหว่างพระพาดของพระองค์  
พระอาทิตย์และพระจันทร์จากพระนคร ๒  
ข้าง พระพายจากพระโอฐ พระสรวิชาติจาก  
พระทนต์ พระวรุณจากพระอุทร พระลักษมี  
จากพระขานทั้งสอง พระปฤถิวีจากพระบาท  
น้ำจากพระนาภี พระอินทร์และเหล่าเทวดา  
จากรากพระเกษา” คัมภีร์กัณฑ์พยุหะยัง  
กล่าวอีกว่า “ในขุมพระโลมาแต่และขุมของ  
พระองค์นั้น มีคนธรรพอยู่เป็นจำนวนพัน อีก  
ขุมหนึ่งก็มีฤๅษีอยู่เป็นจำนวนล้าน” ผู้ที่ออกมา

จากพระโพธิสัตว์นี้ไม่ได้มีแต่เฉพาะเทวดา  
คนธรรพและฤๅษีเท่านั้น แม้แต่พระพุทธรเจ้า  
เองก็เสด็จออกมาด้วย ภายใต้รูปพระสิงหนาท  
โลกศวร พระองค์ก็เปล่งรัศมีเป็น “พระ-  
ตภาค ๕ พระองค์” จากคัมภีร์อมิตายุทธยาน  
สูตร ประภามณฑลที่ล้อมรอบพระเศียรพระ-  
โพธิสัตว์โลกศวรก็ประกอบด้วย พระพุทธรเจ้า  
๕๐๐ พระองค์ แต่ละองค์แวดล้อมด้วย  
พระโพธิสัตว์ ๕๐๐ องค์ และ พระโพธิสัตว์แต่  
ละองค์ก็ยังมีแวดล้อมด้วยหมู่เทวดาเป็นจำนวน  
มากอีก

ประติมากรรมสัมฤทธิ์เนปาลในพิพิธ-  
ภัณฑ์ส่วนตัวของ อลิซ เกตตี้ (*Alice Getty*)  
แสดงการเปล่งรัศมีเป็นรูปกำนบัวที่ออกมาจาก  
ส่วนต่างๆ ขององค์พระโพธิสัตว์โลกศวร  
กำนเหล่านั้นต่างก็มีดอกบัวบานอยู่ที่ปลายและ  
มีบุคคลกำลังนั่งอยู่ข้างบน จากพระบาทซ้าย  
ของพระโพธิสัตว์ก็มีพระยานาคออกมา จาก  
พระบาทขวาอาจเป็นแผ่นดิน จากพระโอฐเป็น  
ผู้คีตพิณ จากพระเศียรมีบุคคล ๒ คนกำลังนั่ง  
ซึ่งอาจเป็นพระศรีสากยมุนีและพระอมิตาภะ  
สำหรับรูปบุคคลอื่นๆ เราไม่อาจตีความหมายได้

รูปที่มีรัศมีเหล่านี้จึงล้อมรอบรูปพระโพธิสัตว์ตรงกลางเป็นวงรูปไข่ ก็ประกอบขึ้นด้วยวงกลมเล็กๆ ๑๑ วง (ดูรูปหน้า ๔๙) คล้ายกับรูปพระโพธิสัตว์ รูปที่ ๑ ณ ปราสาทบันทายฉมาร์ ในประเทศกัมพูชา จิตรกรรมแผ่นหนึ่งในพิพิธภัณฑ์ส่วนตัวของฮอดจสัน (Hodgson) ก็แสดงรูปพระโพธิสัตว์โลเกศวรเปล่งรัศมีออกมา ๑๑ สาย เช่นเดียวกัน

การนิยามทำรูปพระโพธิสัตว์เปล่งรัศมีเช่นนี้ทำให้เข้าใจประติมากรรมอันแปลกประหลาด ซึ่งค้นพบบ่อยๆ ในประเทศกัมพูชาได้ ประติมากรรมเหล่านี้สลักจากหินหรือหล่อด้วยสัมฤทธิ์ เป็นรูปพระโพธิสัตว์ปกคลุมไปด้วยบุคคลเล็กๆ คล้ายกับว่าเป็นเสื้อเกราะและเกราะแต่ละห่วงนั้นก็คือภาพบุคคลเล็กๆ นั้นเอง

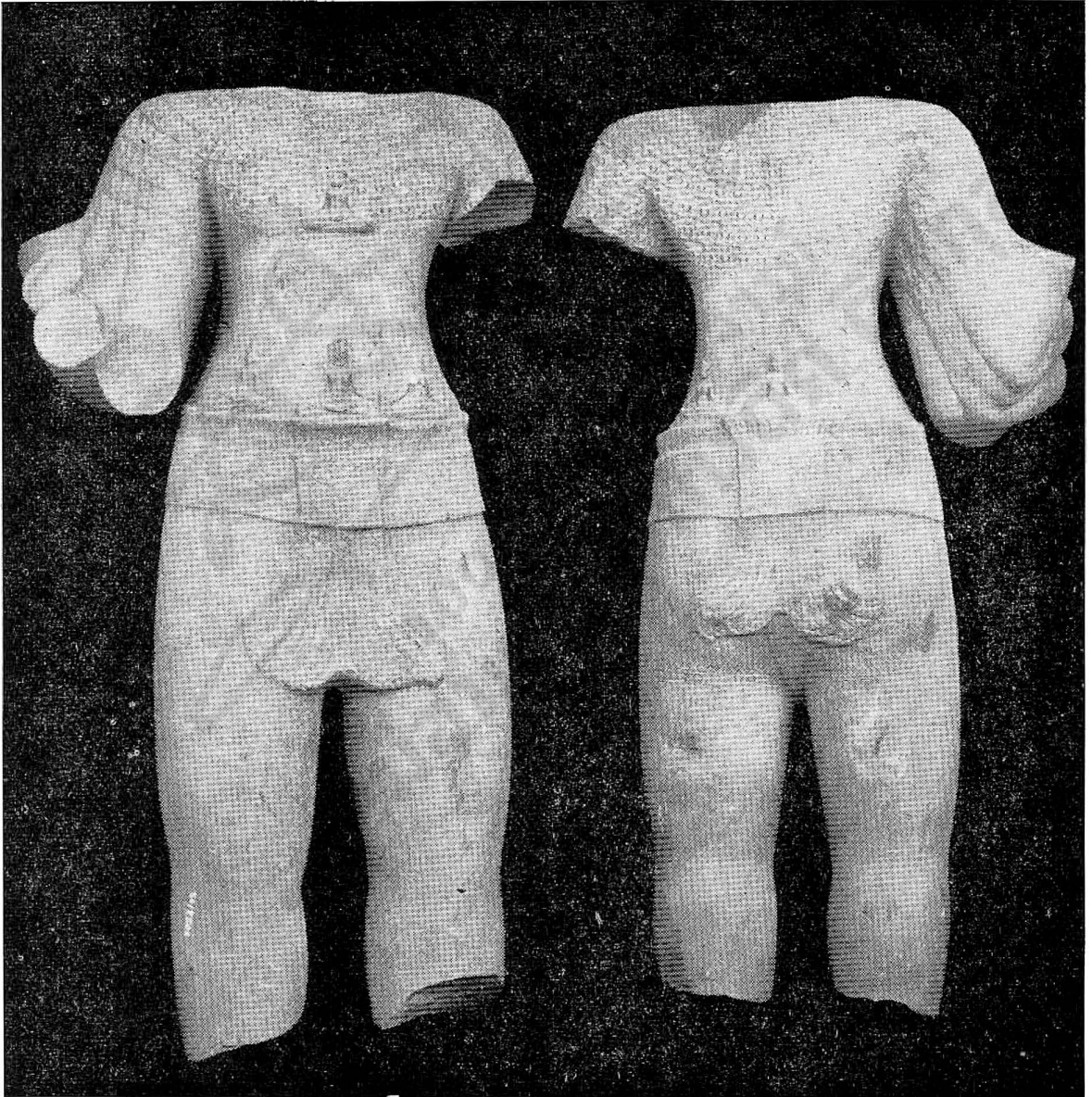
ประติมากรรมแบบนี้ที่สำคัญก็คือประติมากรรมศิลาซึ่งค้นพบที่ปราสาทพระฤๅกลปราสาทตาพรหม (แก้ววันบาตี) และคอนเตยในประเทศกัมพูชา อีก ๒ องค์ค้นพบในบริเวณเมืองพระนครหลวงใกล้กับโบราณสถานเลขที่ ๔๘๖ และปัจจุบันรักษาอยู่ที่คลังโบราณวัตถุใกล้กับปราสาทบายน นอกจากนี้ ก็มีอีกองค์หนึ่งซึ่งค้นพบในประเทศจัมปา แต่เป็นรูป

พระโพธิสัตว์โลเกศวรของขอม นอกไปจากประติมากรรมศิลาแล้ว ก็ยังมีประติมากรรมสัมฤทธิ์ขนาดเล็กแบบเดียวกันอีก ๒ รูป รูปหนึ่งอยู่ที่พระราชวังกรุงพนมเปญ อีกรูปหนึ่งอยู่ที่โบสถ์พราหมณ์ ณ กรุงเพช \* ประติมากรรมเหล่านี้ล้วนมีเศียรเดียว ๘ กร และมีพระธยานิพุทธอยู่บนพระเศียร ประติมากรรมสัมฤทธิ์ที่กรุงพนมเปญทรงถือสิ่งต่างๆ อย่างสมบูรณ์คือ วัชร อังกุศ หนังสือ สังข์ (?) จักร ลูกประคำ หม้อน้ำมนต์ และ ตาบ

รูปพระโพธิสัตว์โลเกศวรอันแปลกประหลาดเช่นนี้ อาจอธิบายได้อย่างง่าย ๆ ถ้าเอาไปเปรียบกับพระโพธิสัตว์รูปที่ ๔ ณ ปราสาทบันทายฉมาร์ ภาพสลักหุ่นค้ำที่ปราสาทบันทายฉมาร์ แสดงถึงบุคคลที่ออกมาจากพระโพธิสัตว์เป็นเสมือนประภามณฑลที่ออกมาจากองค์ของพระโพธิสัตว์ ประติมากรรมลอยตัวย่อม ไม่มีพื้นหลังที่จะแสดงรูปเหล่านี้ เหตุนี้จึงสลักเรียงไว้บนองค์พระโพธิสัตว์เอง ซึ่งความจริงก็ถูกต้องตามตำราที่กล่าวมาแล้วว่า “ ในทุกขุมพระโลมาของพระโพธิสัตว์ ” ประติมากรเองก็พยายามที่จะใช้ภาพเล็กๆ เหล่านี้ประดับ แม้แต่นิ้วพระบาทของพระโพธิสัตว์ ซึ่งดูคล้ายกับว่าเป็นหัวแหวน

\* ปัจจุบันอยู่ในพิพิธภัณฑ์ส่วนตัวของ นาย เอ.บี. กริสโวลด์ ณ สหรัฐอเมริกา (ผู้แปล)

พระโพธิสัตว์เปล่งรัศมี  
พบที่จอมปราสาท บริเวณสระโกสินารายณ์ อ. บ้านโป่ง จ. ราชบุรี

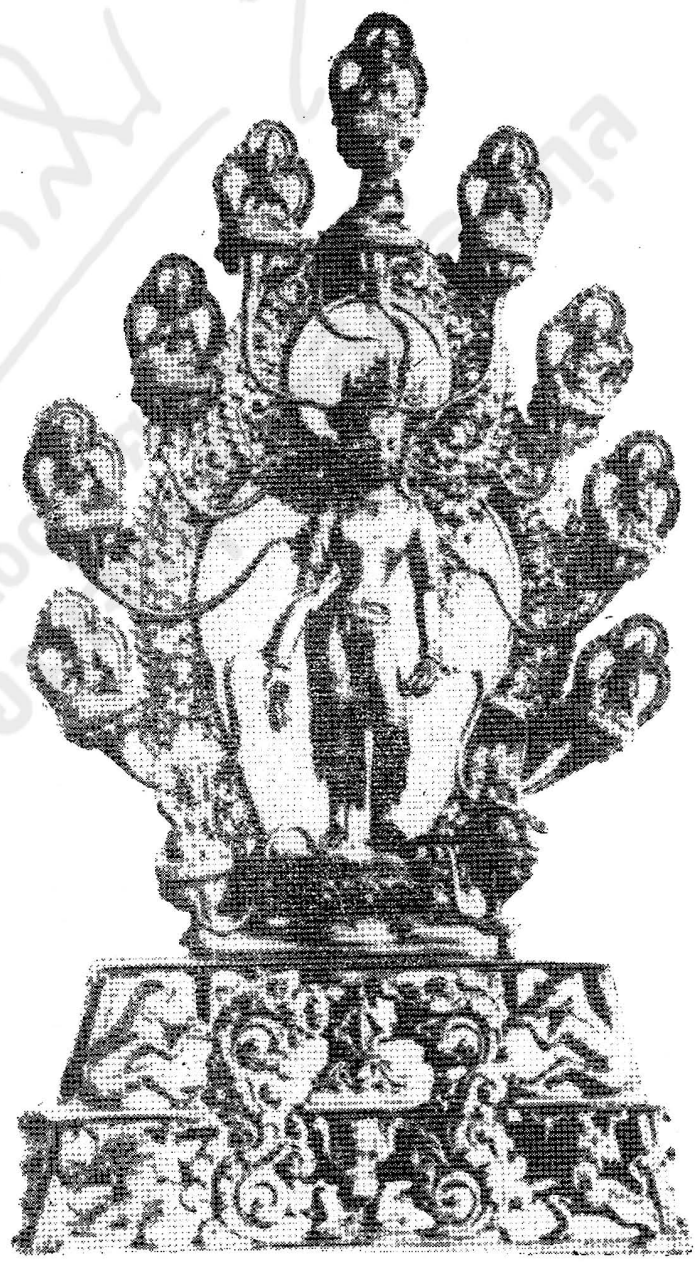


(ด้านหน้า)

(ด้านหลัง)



พระโพธิสัตว์โลเกศวรเปล่งรัศมี  
ศิลปะขอมแบบบาขก ค้นพบในประเทศกัมพูชา

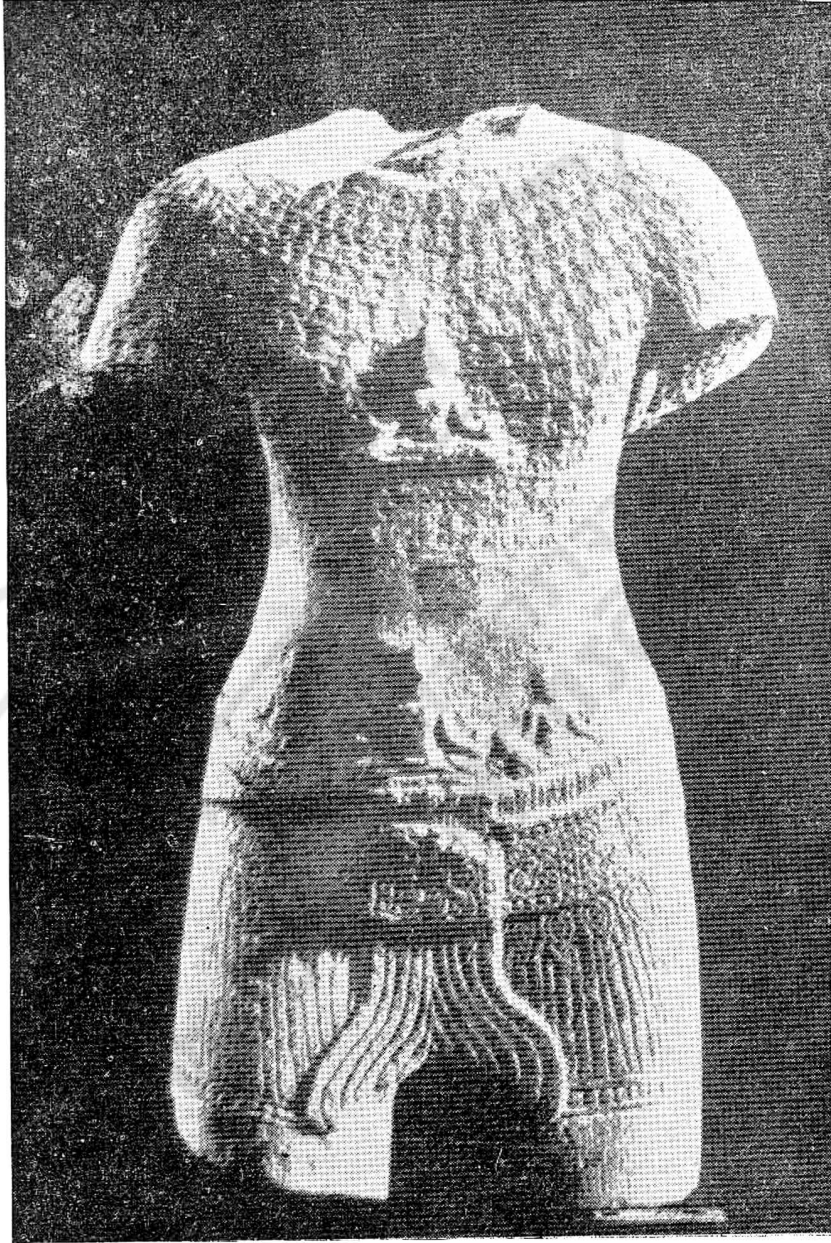


พระโพธิสัตว์เปล่งรัศมี



๑๑ สาย ศิลปะเขมร

ในพิพิธภัณฑ์ส่วนตัวของ Alice Getty



พระโพธิสัตว์ปดงรังสีณี ศิลปะขอมแบบทวารวดี  
ที่พิพิธภัณฑ์ กิเฌ็ญ กรุงปารีส



ภาพวาด

พระโพธิสัตว์เปล่งรัศมี แสดงส่วนสมบุรณ์

ในหนังสือ Le Décor et la Sculpture Khmers ของนายองรี มาร์ชาล